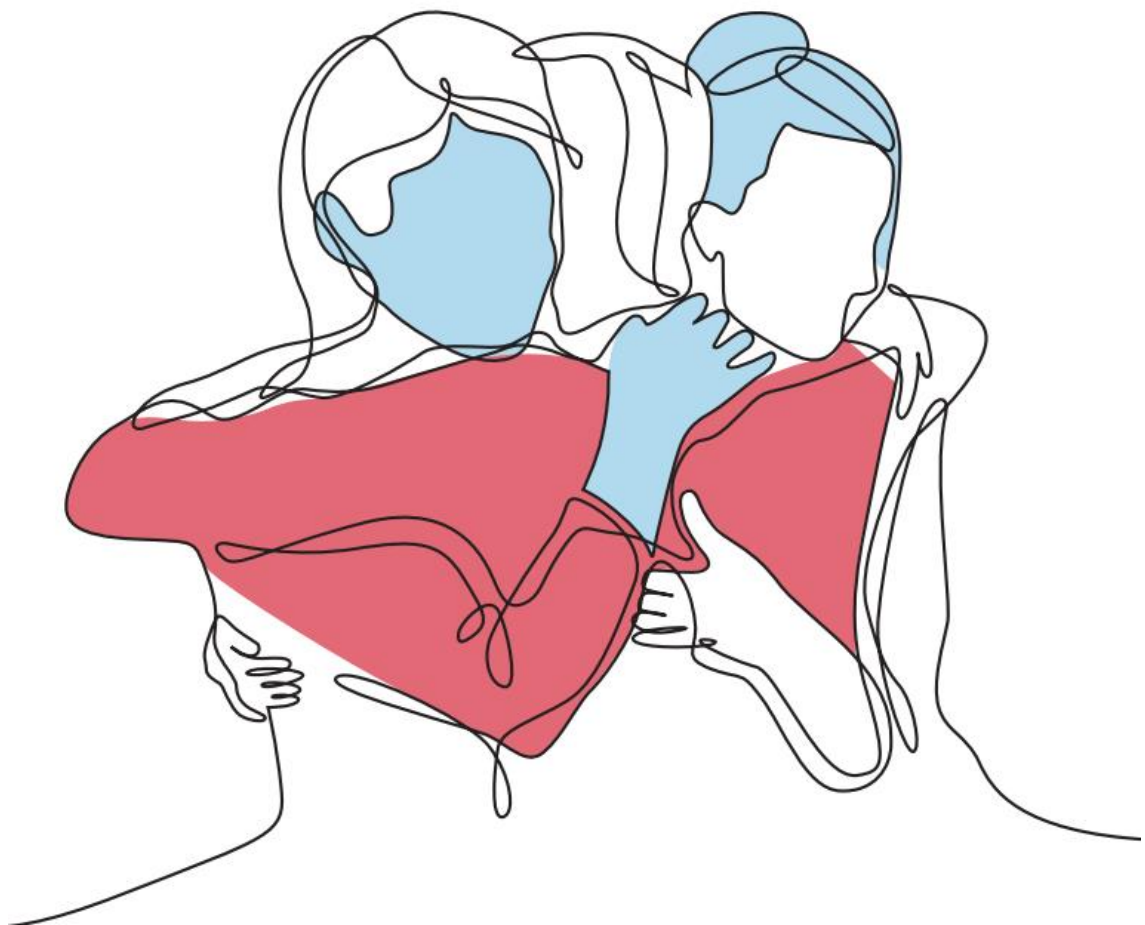


RECHERCHE - SOCIÉTÉ ET POLITIQUES DE SANTÉ -
ACTIONS POUR LES PERSONNES MALADES - PRÉVENTION ET PROMOTION DU DÉPISTAGE

Rapport d'activité Comité du Val-d'Oise

2022

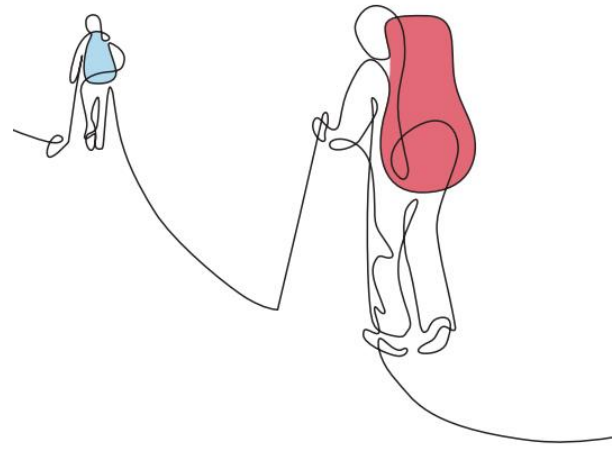


SOMMAIRE

INTRODUCTION	page 3
LE COMITE DE LA LIGUE CONTRE LE CANCER	page 4
RECHERCHE	page 5 à 6
ACCOMPAGNER POUR AIDER	page 7 à 14
MOBILISER POUR AGIR	page 15
PREVENIR POUR PROTEGER	page 16 à 22
COMMUNICATION ET MARKETING	page 23
AIDES FINANCIERES ATTRIBUEES A DES ORGANISMES	page 24
PERSPECTIVES	page 25



INTRODUCTION



Malgré les crises que nous venons de vivre, sanitaire, économique, environnementale, et leurs conséquences, la Ligue et ses Comités ont continué cette année encore à faire face à leurs engagements, pour toujours mieux accompagner les malades et leurs proches, informer, sensibiliser et prévenir le grand public pour lutter plus efficacement contre le cancer. Elle est toujours un acteur très important dans la recherche contre le cancer puisque la Ligue en est le premier financeur associatif.

Merci à nos généreux donateurs du Val-d'Oise qui nous sont restés fidèles malgré un contexte économique difficile et ont permis au Comité du Val-d'Oise de continuer à mener à bien ses missions.

Merci à nos bénévoles et aux salariées du Comité qui ont contribué à assurer son bon fonctionnement.

LE COMITE DU VAL-D'OISE DE LA LIGUE CONTRE LE CANCER



Partout en France, la Ligue est sur tous les fronts de la maladie : elle initie et finance des projets de recherche ; informe, sensibilise, participe à la prévention des risques de cancers ; apporte des aides concrètes aux personnes malades et à leurs proches et œuvre auprès des institutions et des entreprises afin de promouvoir les droits des usagers du système de santé et l'éducation à la santé.

Membre de la Ligue nationale, le Comité du Val-d'Oise est autonome et indépendant financièrement et contribue à l'ensemble des missions de la Ligue en menant des actions de terrain dans son département. Le Comité du Val-d'Oise est dirigé par un Conseil d'administration composé de bénévoles élus par l'Assemblée Générale des adhérents-donateurs.

Au 31 décembre 2022, le Conseil d'administration est composé de :

Présidente : Ethel de La Rochefordière
Vice-Président : Michel Veyrières
Secrétaire Générale : Agnès Rousseau
Trésorier : Jean-Claude Deretz
Trésorier Adjoint : Stéphane Chambaudet

Membres élus :
Corinne Beauvois
Muriel Botti
Odile Danne
Bernard Garin
Brigitte Ghemrani
Mireille Lebeaux
François Morvan
Stéphanie Muller Courau
Emmanuel Ricard
Isabelle Rieucan
Eric Teillol

Membre de droit, représentant :
Marion Van-Wonterghem
Alain Gayrard

4 923
adhérents

18
administrateurs

30 bénévoles
ou volontaires

8 salariés
soit 5,68 ETP

17 experts bénévoles
au conseil scientifique régional
présidé par le Dr Olivier Delattre

FINANCEMENT DES MISSIONS SOCIALES

RECHERCHE

520 606 €

**AIDE AUX MALADES
ET AUX PROCHES**

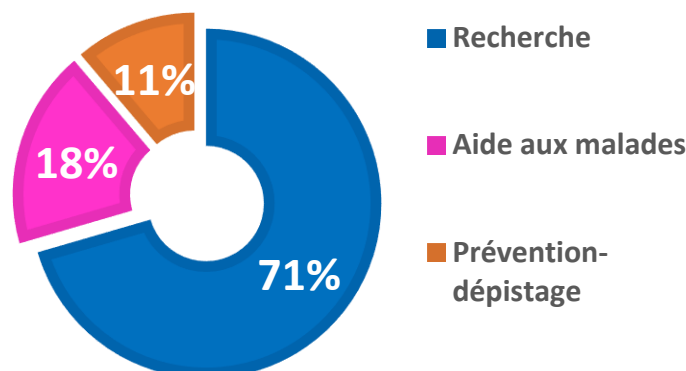
135 012 €

PREVENTION-DEPISTAGE

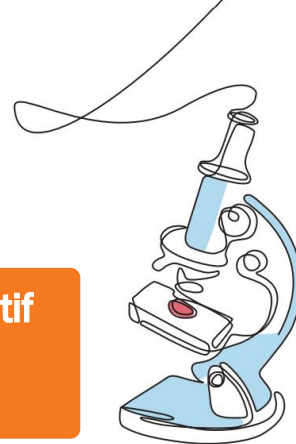
82 880 €

TOTAL

738 498 €



RECHERCHE



En 2022, la Ligue contre le cancer demeure le 1er financeur associatif indépendant de la recherche en cancérologie.
(En 2021, le budget total du soutien à la recherche s'est élevé à 41,11 M€)

Le budget global consenti par la Ligue pour le soutien à la recherche concerne deux grands types d'actions :

- Des actions nationales, regroupant des subventions et des allocations de recherche, accordées dans le cadre d'appels à projets nationaux et de plusieurs partenariats.
- Des actions régionales reposant sur l'attribution de subventions accordées dans le cadre d'un appel d'offres régional et gérées par les Comités départementaux.

Ces deux actions sont complémentaires et permettent de financer une recherche diversifiée pour augmenter les chances de guérison des cancers.

Nos Comités franciliens assurent le financement d'actions régionales dans leur intégralité et participent, avec le Siège, au financement d'actions nationales pour des équipes de leur région.

EN ILE-DE-FRANCE, UN APPEL D'OFFRES COMMUN

Comme chaque année, les Comités d'Ile-de-France ont lancé un appel d'offres commun pour les subventions de recherche et le Comité régional d'évaluation, composé exclusivement de scientifiques travaillant hors de la région parisienne (à l'exception du Président, le Dr. Olivier Delattre), a étudié l'ensemble des dossiers.

Aucune équipe de recherche à financer en 2022 dans le Val-d'Oise. Le budget recherche Ile-de-France non attribué a été affecté aux équipes de recherche labellisées par La Ligue Nationale contre le cancer.

RECHERCHE CANCER ENFANTS, ADOLESCENTS ET JEUNES ADULTES

La Ligue contre le cancer est en partenariat avec les Magasins E. Leclerc depuis 19 ans sur tout le territoire français pour l'opération « tous unis contre le cancer » qui permet de financer une importante partie du programme « enfants, adolescents et jeunes adultes et cancer ».

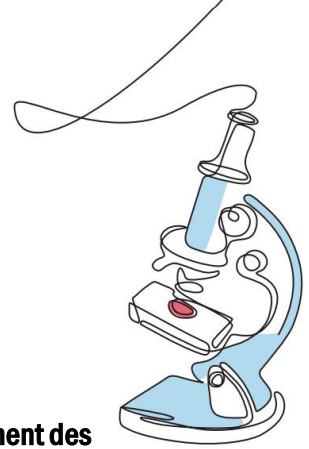
Cette opération consiste principalement à collecter des dons auprès des clients des magasins E.Leclerc partenaires. Les magasins E.Leclerc peuvent également faire un don en complément.

L'objectif : mieux connaître les cancers des jeunes, améliorer la vie quotidienne du jeune malade, vivre après la maladie, comprendre ce qui déclenche les cancers de l'enfant et identifier des cibles thérapeutiques, accélérer l'innovation thérapeutique et concevoir des candidats-médicaments.

Sur le département du Val-d'Oise, 26 505 euros ont pu être collectés en 2022.



RECHERCHE



LES EQUIPES LABELLISEES

La recherche fondamentale constitue le socle de toutes les avancées en matière de traitement des cancers. La Ligue a fait du soutien à la recherche fondamentale en cancérologie une de ses priorités. L'appel à projets « Équipes labellisées » constitue une contribution majeure à l'amélioration des connaissances sur la biologie des cancers. Il apporte à des équipes scientifiques d'excellence des moyens pour conduire sur le long terme des projets de recherche ambitieux, sources de progrès diagnostiques et thérapeutiques

Le Comité a soutenu 10 équipes labellisées en 2022

Equipe de Madame Anna CASTRO

Projet : Décryptage des mécanismes oncogéniques de la protéine kinase greatwall et de son rôle potentiel comme cible des traitements anticancéreux.

Equipe de Monsieur Marc SANSON

Projet : Oncogénèse gliale, biomarqueurs et thérapie personnalisée.

Equipe de Monsieur Pablo NAVARRO

Projet : Facteurs de transcription, stabilisé mitotique, cancer et cellules souches.

Equipe de Monsieur Jérôme GALON

Projet : Evolution des mécanismes d'échappements immunitaires depuis les lésions précancéreuses jusqu'aux métastases.

Equipe de Madame Corine BERTOLOTTO

Projet : Caractérisation moléculaire de l'hétérogénéité intratumorale et identification des vulnérabilités exploitables dans les mélanomes uvéaux.

Equipe de Madame Sabine COLNOT

Projet : Fonctions oncogéniques de la beta-caténine dans le foie : de la recherche fondamentale aux applications thérapeutiques.

Equipe de Monsieur Cyrille DELPIERRE

Projet : Construction des inégalités sociales dans le champ des cancers : du rôle de l'incorporation biologique à l'influence du système de soins.

Equipe de Monsieur Julien MANCINI

Projet : Outils d'aides à l'information et à la décision pour les patientes atteintes de cancer du sein localisé.

Equipe de Madame Estelle DUPREZ

Projet : Epigénétique et transcription dans le vieillissement hématopoïétique et la leucémie aiguë myéloïde.

Equipe de Monsieur Thomas LECUIT

Projet : Dissection de la régulation mécano-chimique de la contractilité épithéliale au cours de la morphogénèse et de la croissance tissulaire.

ACCOMPAGNER POUR AIDER



NOTRE COMBAT : ACCOMPAGNER LES PERSONNES MALADES AVANT, PENDANT ET APRÈS LA MALADIE

Parce que la maladie cancéreuse a des retentissements physiques, psychologiques, économiques et sociaux, le Comité du Val-d'Oise, engagé quotidiennement aux côtés des patients, propose des services adaptés aux personnes malades et à leurs proches. Cet accompagnement vise à améliorer la prise en charge personnalisée et la qualité de vie pendant et après la maladie.

Pour répondre aux besoins des malades, le Comité du Val-d'Oise a mené des actions auprès des malades soit en présentiel, soit en distanciel.

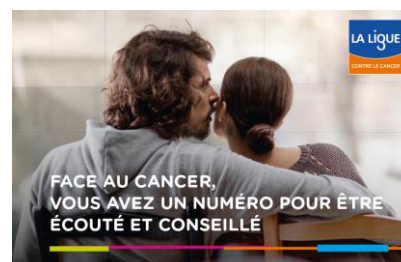
L'INFORMATION DES MALADES ET DE LEURS PROCHES

LE SERVICE TELEPHONIQUE DE LA LIGUE

DES PROFESSIONNELS SONT À VOTRE ÉCOUTE
DU LUNDI AU VENDREDI DE 9H00 À 19H00

(SERVICE GRATUIT).

0 800 940 939 Services & appel
gratuits



- ◉ ÉCOUTE ET SOUTIEN PSYCHOLOGIQUE
- ◉ CONSEILS POUR ACCÉDER À UNE ASSURANCE DE PRÊT
- ◉ PERMANENCE JURIDIQUE

LES AIDES SOCIALES

LES AIDES FINANCIERES

La commission sociale attribue des secours financiers aux personnes économiquement fragilisées par la maladie, de façon ponctuelle et complémentaire aux dispositifs légaux ou pour pallier l'absence d'aides.

LE DISPOSITIF D'AIDE AU RETOUR A DOMICILE

Il a pour but de faciliter les activités de la vie courante des personnes malades (l'aide à la toilette et à l'habillage, la préparation des repas, l'entretien du logement, l'aide aux déplacements ...) grâce à l'intervention d'une auxiliaire de vie sociale.

Pour effectuer une demande d'aide financière pour le quotidien ou pour de l'aide à domicile, la personne prend contact avec un travailleur social qui va l'accompagner pour élaborer le dossier de demande auprès du Comité.

ACCOMPAGNEMENT SOCIAL

Claire COHIN, assistante sociale à la retraite et bénévole au Comité assure un accompagnement des personnes malades ayant des difficultés avec les instances, tels que MDPH, Service Médical ou CPAM.

Elle évalue la situation de la personne malade lors d'entretiens en présentiel ou à distance par téléphone. Elle assure un travail d'écoute, de conseils et d'orientation.

Elle a accompagné 31 malades.

4 situations litigieuses ont pu être réglées positivement au bénéfice des malades.

En 2022,
28 482 €
pour soutenir
Plus de
64 familles

ACCOMPAGNER POUR AIDER



ACCOMPAGNEMENT EN SOINS DE SUPPORT, SOUTIEN MORAL ET BIEN-ÊTRE

Parce que la prise en charge d'un cancer ne s'arrête pas au traitement de la seule maladie, le Comité a mis en place des soins de support en proposant à la personne malade un accompagnement global et coordonné pour améliorer la qualité de vie.



SOUTIEN PSYCHOLOGIQUE

Suivi individuel par une psychologue
réunion de convivialité



ACTIVITE PHYSIQUE ADAPTEE

gymnastique adaptée



NUTRITION



SOINS SOCIO-ESTHETIQUES



BIEN-ÊTRE

Sophrologie, ateliers coté jardin,
tango argentin, ostéopathie, chorale

99 personnes ont bénéficié d'un soutien psychologique

19 personnes ont pratiqué de l'activité physique adaptée

8 personnes ont participé à des ateliers nutrition

427 personnes ont bénéficié de soins socio-esthétiques

115 personnes ont bénéficié d'ateliers bien-être

558 personnes ont bénéficié de soins de support

ACCOMPAGNER POUR AIDER



Soutien psychologique

Les malades et leurs proches peuvent bénéficier du soutien de psychologues, Lilia Nabaïs et Céline Mazzoleni.

Céline Mazzoleni a travaillé à mi-temps thérapeutique.

Elle a obtenu le diplôme DU « la méditation, gestion du stress et relation de soin », la formation a été réalisée au cours de l'année 2021 et 2022.

En 2022, elle a soutenu 29 personnes dont 24 patients et 5 proches. Ce qui représente 247 entretiens (dont 3 au domicile du patient). Les patients et proches de patients ont été suivis au Comité à Argenteuil ou à distance par zoom et téléphone.

Elle anime deux séances des ateliers « retour à l'emploi ».

Céline Mazzoleni a participé au Parcours de soins Post cancer....

Elle a animé un Atelier Côté Jardin à Beauchamp qui a débuté en automne et n'a pu réunir que 4 patients en 2022.

Lilia Nabaïs travaille deux jours par semaine.

En 2022, elle a accompagné psychologiquement 44 personnes représentant 40 patients et 4 proches.

Cela représente 164 consultations dont 154 en présentiel et 13 téléphoniques. 49 entretiens convenus ont été annulés.

Lilia Nabaïs participe en coanimation au groupe de convivialité une fois par mois.

Lilia Nabaïs a mis en place un atelier de tango argentin hebdomadaire sur une durée de 6 mois qui a accueilli 10 participants. Il sera renouvelé en 2023.

Réunion de convivialité

Le Comité du Val-d'Oise propose des réunions de convivialité pour les malades, anciens malades et proches de malades.

Les réunions de convivialité sont des lieux d'écoute et d'échanges où chacun peut s'exprimer librement et en toute confidentialité. Ce ne sont pas des groupes de parole, ni des réunions à visée thérapeutique, mais cela permet aux malades et proches de malades de se retrouver afin d'échanger sur la maladie et ses conséquences.

Agnès Rousseau, Secrétaire Générale et Responsable des actions pour les malades, co-anime ces réunions avec Lilia Nabaïs, Psychologue, une fois par mois au Comité.

En 2022, 26 personnes ont participé à ces réunions.

ACCOMPAGNER POUR AIDER



L'activité physique adaptée (APA)

Il est bien démontré que l'activité physique et sportive joue sur la qualité de vie, la tolérance aux traitements en particulier face à la fatigue et sur le risque de récurrence dans des localisations tumorales parmi les plus fréquentes.

C'est pourquoi, le Comité du Val-d'Oise propose des séances d'activité physique et sportive pour les malades et les personnes en rémission d'un cancer, une fois par semaine sur les communes d'Argenteuil et de Goussainville, sauf pendant les vacances scolaires. Les séances sont dispensées par un coach sportif de l'association Siel Bleu.

En 2022, 19 personnes ont bénéficié des séances de gymnastique adaptée.

D'autre part, le Comité du Val-d'Oise est en partenariat avec l'EPGV 95 qui propose des séances de « gym après cancer » sur les communes de Baillet-en-France, Domont et Montmorency et de l'acti-marche sur la commune de Méry-sur-Oise pour les personnes malades ou en rémission.

Ateliers nutrition

L'Atelier nutrition est animé par Sophie THOMAS, diététicienne nutritionniste. Des ateliers de 2 heures ont été proposés en petit groupe au Comité.

Lors de ce temps d'échange, le groupe est invité à débattre sur toute question concernant son alimentation dans le cadre de sa maladie ou de la prévention d'une éventuelle récurrence.

A titre d'exemple, les sujets susceptibles d'être abordés sont :

- Les besoins de chacun en fonction de son âge, son sexe, son niveau d'activité physique et sa situation par rapport à la maladie,
- La notion d'équilibre alimentaire,
- Le maintien d'un équilibre alimentaire satisfaisant à toutes les étapes de la maladie,
- Les moyens de lutter contre les effets secondaires des traitements (perte d'appétit, modification du goût et de l'odorat, etc),
- La prévention ou la lutte contre la dénutrition, conséquence de la maladie et des effets secondaires,
- Le décodage des étiquettes des produits alimentaires industriels, pour faire des choix alimentaires adaptés,
- La revue des dernières connaissances scientifiques en matière de nutrition dans le cadre du cancer (facteurs de risques, prévention, idées reçues, etc), etc.

Ce temps est une occasion de partager avec bienveillance des connaissances, des idées, des ressentis autour d'un thème du quotidien, en respectant les points de vue, la culture et les habitudes de chacun.

En 2022, 8 personnes ont bénéficié des conseils en nutrition.

ACCOMPAGNER POUR AIDER



Socio-esthétiques

Lucie Borde, socio-esthéticienne, intervient auprès des patients sur trois centres de soins à raison de 4h par semaine sur chaque centre.

A l'hôpital René Dubos de Pontoise :

Nombre de patients pris en charge : 135

Nombre de soins : 245 (sur 168 heures)

A l'hôpital Simone Veil d'Eaubonne-Montmorency :

Nombre de patients pris en charge : 101

Nombre de soins : 198 (sur 168 heures)

A la Clinique Médicale du Parc à Saint-Ouen-l'Aumône :

Nombre de patients pris en charge : 147

Nombre de soins : 263 (sur 136 heures)

Elle intervient également au Comité du Val-d'Oise, 2 heures par semaine tous les quinze jours. Les patients ont bénéficié de séances individuelles d'une heure.

Nombre de patients, inscrits au Comité, pris en charge : 29

Nombre de consultations individuelles : 44

Sophrologie

La sophrologie aide à trouver un équilibre entre le corps et le mental. C'est une méthodologie qui propose des outils afin de dynamiser de façon positive les qualités et ressources dont nous disposons. Elle est basée sur des mouvements doux, des exercices de respiration et des exercices de visualisation positive.

Nathalie Bonmatin, sophrologue, intervient deux fois par semaine pour le Comité.

Elle a animé six groupes* de personnes sur Argenteuil et un groupe sur Goussainville.

*Groupe de 6 -8 personnes malades, sur 10 séances d'une heure, plus une séance offerte par la sophrologue pour clore la session.

En 2022, 39 personnes ont bénéficié des séances de sophrologie.

ACCOMPAGNER POUR AIDER



Atelier Côté Jardin

Après plusieurs années à la recherche d'un nouveau lieu, l'Atelier Côté Jardin a repris à l'automne 2022. Il est le fruit d'un partenariat entre le Comité du Val-d'Oise de la Ligue contre le cancer et l'entreprise solidaire Terr'Happy, spécialisée dans la création et l'animation des jardins de soin.

Céline Mazzoleni, psychologue du Comité, co anime cet atelier à médiation thérapeutique par le jardin, avec Stéphanie Personne, co dirigeante de Terr'Happy et porteuse du projet jardin des possibles : jardins ouverts à différents publics (Ecoles, bénéficiaires du RSA, personnes porteuses de handicap...) qui s'y rencontrent, et jardinent en relais.

Un groupe de personnes atteintes de cancer, en traitement ou dans l'année qui suit les traitements, se réunit donc 3 heures tous les 15 jours dans le jardin thérapeutique de la résidence autonomie Eugène Robin de la ville de Beauchamp pour partager un moment ensemble, échanger, être à l'écoute des sens, prendre soin du vivant, retrouver des repères sereins au rythme des saisons et du temps qui passe.

Un temps d'initiation à la méditation, partagé avec les résidents vient clôturer chaque séance.

Un des participants définit cet atelier comme "un grand bol d'air frais et de bienveillance, la justesse des paroles et la chaleur des émotions".



Tango Argentin

Depuis 2018, le Comité propose, dans le cadre de la prise en charge psychologique globale d'accompagnement des personnes malades, de leurs proches et de leurs aidants, un Atelier Tango Argentin. Il vise à répondre aux conséquences de la maladie, en contribuant à l'amélioration de la qualité de vie des patients et de leur entourage. Lilia Nabaïs a retenu le Tango Argentin pour les nombreuses vertus thérapeutiques qui lui sont reconnues, physique, psychologique et sociale, ce dont témoignent études et travaux.

Cet atelier est destiné à toute personne adulte touchée par le cancer, quelle que soit l'étape de son parcours de soins : en traitement, en rémission, après la maladie. La personne malade peut venir accompagnée d'un(e) partenaire de danse, avec lequel ou laquelle existe un lien; le ou la conjoint(e), un(e) aidant(e), un(e) proche, un(e) ami(e).



Les cours sont assurés par un professionnel de tango, Luis Bruni, et co-animés par Lilia Nabaïs une fois par semaine, dans une salle prêtée gracieusement par la commune d'Argenteuil. L'atelier a lieu de janvier à juin.

En 2022, 10 personnes ont participé à l'atelier.

ACCOMPAGNER POUR AIDER



Ostéopathie

Le Comité offre deux séances d'ostéopathie aux personnes en traitement ou en fin de traitement.

L'ostéopathie est une médecine qui propose une vision globale du corps et qui dispense un soin par le biais de différentes techniques aussi bien structurales impliquant des manipulations que des techniques crâniennes ou des techniques tissulaires travaillant sur les organes et les fascias. Ce sont justement ces dernières qui vont présenter le plus d'intérêt aux patients car en travaillant les fascias, il est possible d'apporter un soulagement et un confort de vie qui contribueront à diminuer les douleurs liées au traitement et améliorer leur récupération.

Karim Mokhtari, ostéopathe, intervient deux vendredis par mois au Comité, à raison de trois séances par vendredi.

Les séances sont individuelles et durent une heure.

En 2022, 44 personnes ont bénéficié d'une ou deux séances d'ostéopathie.

Chorale

La chorale "Chantons la joie !" du Comité du Val-d'Oise a été créée en septembre 2022. Elle est dirigée par Anaël Ben Soussan, cheffe de chœur et chanteuse lyrique professionnelle, qui a aussi créé la chorale du Comité de Paris en 2016.

Les choristes se réunissent tous les lundis après-midi pendant 2 heures dans nos locaux.

La séance commence par des exercices de respiration et de détente, puis Anaël propose des vocalises pour leur apprendre à placer leur voix et à chanter en harmonie ensemble.

Ensuite, elles (car nous n'avons pour l'instant que des femmes !) chantent un répertoire très varié : des chansons françaises, des chants du monde, du gospel et du jazz. Au milieu de la séance, il y a une pause conviviale autour d'un thé ou d'un café et de petits gâteaux.

Les choristes sont toujours très heureuses de se retrouver le lundi, c'est devenu une sorte de rendez-vous hebdomadaire qu'elles ne manqueraient pour rien au monde.

L'inscription est obligatoire et une présence régulière est demandée, avec bien-sûr un aménagement possible en fonction des traitements et de la fatigue !

ACCOMPAGNER POUR AIDER



L'APRÈS-CANCER

LE RETOUR A L'EMPLOI DES MALADES APRES UN CANCER

Le Comité du Val-d'Oise de la Ligue contre le cancer a souhaité apporter son aide aux personnes malades du cancer, en les accompagnant dans leurs démarches de reprise d'activité professionnelle après un cancer.

Claire COHIN, Assistante de service social CRAMIF retraitée et bénévole au Comité, coanime l'atelier « reprendre le travail après un cancer ? Et si on en parlait... », sous forme de séances associant un médecin du travail, une psychologue, des chargés de mission de la MDPH, Pole emploi, APAS PRO BTP ainsi que la directrice des ressources humaines d'une grande entreprise. Les petits groupes de participants peuvent échanger et partager leurs expériences.

21 personnes ont bénéficié d'un accompagnement pour le retour à l'emploi

NOUVEAU PARCOURS DE SOINS APRES-CANCER

LA LIQUE
CONTRE LE CANCER
ILE-DE-FRANCE

dac
santé

NOUVEAU: LE PARCOURS DE SOINS APRES TRAITEMENT D'UN CANCER

Vous avez terminé votre traitement « actif » de cancer depuis moins d'1 an ?
Sur prescription médicale, vous pouvez bénéficier gratuitement :

- Un bilan d'activité physique adaptée
- ET/OU
- Un bilan avec ou sans suivi diététique
- ET/OU
- Un bilan avec ou sans suivi psychologique

Pour qui ?
✓ Tout patient atteint d'un cancer, ayant fini son traitement « actif » depuis moins de 12 mois.

Comment ?
✓ En prenant RDV avec votre médecin traitant ou votre oncologue pour obtenir une prescription de soins de supports
✓ En transmettant votre prescription à la structure de votre département.

ACCÉDEZ À LA PRESCRIPTION EN LIGNE EN SCANNANT LE QR CODE

ars
Dispositif soutenu financièrement par l'ARS Ile-de-France

Le Comité du Val-d'Oise comme 31 autres comités en France, ont été retenus par l'ARS pour préparer le déploiement du premier forfait de soins après cancer.

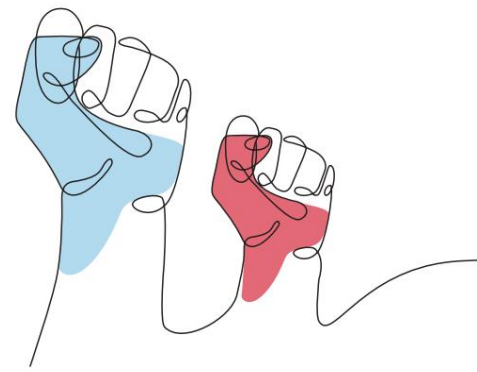
Sur prescription médicale, une enveloppe de 180 € est attribuée pour permettre à des patients qui ont terminé leur traitement « actif » (radiothérapie, chirurgie, chimiothérapie) depuis moins d'un an, de bénéficier gratuitement de soins de support :

- ✓ Un bilan fonctionnel et motivationnel d'activité physique réalisé par un professionnel de l'APA, un bilan psychologique, un bilan diététique ;
- ✓ Des consultations de suivi de diététique et/ou psychologie : 6 maximum pour l'ensemble des deux disciplines.

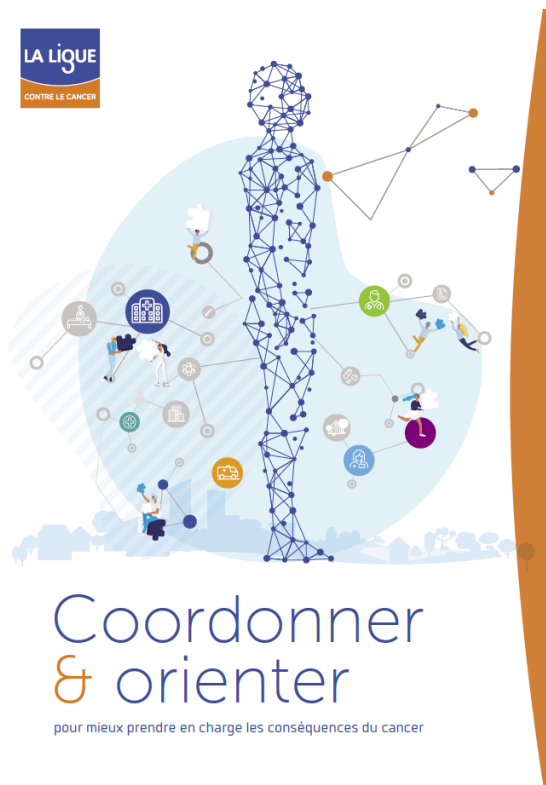
L'offre doit être proposée au plus près du domicile de la personne.

34 personnes ont bénéficié du parcours de soins après-cancer

MOBILISER POUR AGIR



LE PLAIDOYER POUR LA DÉFENSE DES USAGERS



En 2022, dans un contexte de crise sanitaire qui fragilise le parcours de soins des personnes malades et dans le contexte des élections présidentielles et législatives de 2022, le Comité a soutenu les 10 propositions phares de la Ligue nationale sur les thématiques des dépistages, la lutte contre le tabac, la nutrition, les soins de support, le soutien aux aidants, l'accès aux soins et le financement de la recherche.

Le Comité a également relayé les résultats de l'observatoire sociétal des cancers « Coordonner et orienter ».

Par ailleurs, notre Comité est représenté dans le groupe de travail de l'ARS qui définit les priorités de la stratégie nationale de lutte contre le cancer et dans celui qui élabore le futur projet régional de santé.



LA REPRÉSENTATION DANS LES INSTANCES

En 2022, nos représentants dans les Comités des usagers (CDU) se sont efforcés de rester en lien avec leurs établissements de soins et le Conseil territorial de santé pour constater l'impact de la crise sur la qualité des prises en charge et, les éventuelles déprogrammations.

**3 représentants
des usagers dans
3 établissements**

Trois représentants bénévoles du Comité du Val-d'Oise sont présents dans les établissements de soins suivants :
Ethel de La Rochefordière à la Clinique du Parc de Saint-Ouen-l'Aumône,
Agnès Rousseau au Groupement hospitalier Intercommunal du Vexin de Magny en Vexin,
Jean-Claude Deretz à la Clinique de Domont.

Autres instances où le Comité est représenté :

A la CPTS d'Ermont par Emmanuel Peséz

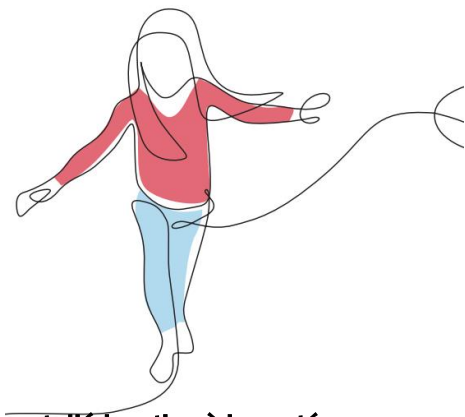
Au Conseil d'Administration du DAC Sud Joséphine par Claire Cohin

Au Conseil d'Administration du DAC Nord Ouest Coordinov et Opalia par Agnès Rousseau

Agnès Rousseau est élue au Comité Régional de France Assos Santé Ile de France au nom des Comités départementaux franciliens.

Agnès Rousseau représente la Ligue Nationale au CDS (Comité démocratie sanitaire de l'INCA) et à la Commission d'expertise du CNSPFV (centre nationale des soins palliatifs et de la fin de vie).

PRÉVENIR POUR PROTÉGER



Parce que 40% des cancers sont évitables, la Ligue développe des actions de prévention et d'éducation à la santé en direction des jeunes et des publics les plus vulnérables. Elle sensibilise également à l'importance des dépistages. En modifiant certaines habitudes ou notre mode de vie, nous pouvons agir au quotidien.

LES ACTIONS EN MILIEU SCOLAIRE

Liée par une convention de partenariat au ministère de l'Éducation nationale, de l'Enseignement supérieur et de la Recherche, la Ligue contre le cancer est reconnue comme acteur majeur et engagé pour l'avenir et la santé de la jeunesse. Elle accompagne sur le terrain les acteurs éducatifs en leur proposant des actions et programmes pertinents.

Le Comité du Val-d'Oise développe de nombreuses actions en milieu scolaire qui s'inscrivent dans le champ de la promotion de la santé et qui se déclinent autour de 3 axes complémentaires :

- apporter aux jeunes les informations nécessaires à leur protection ;
- leur permettre de développer des compétences personnelles, sociales et civiques ;
- développer leur regard critique vis-à-vis de l'environnement et de la société dans lesquels ils évoluent.



CLAP'SANTÉ

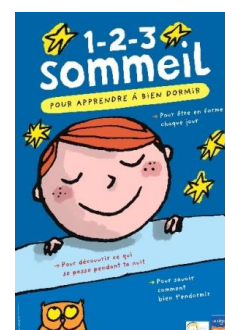
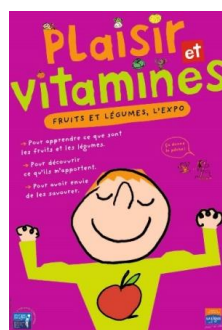
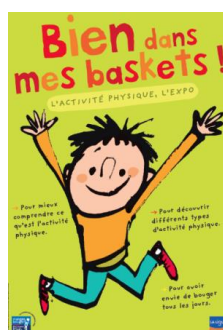
Chaque trimestre, Clap'santé, le magazine de prévention santé pour les jeunes (9 à 13 ans) édité par la Ligue, présente des actus santé, des reportages sur des actions de terrain, des informations et des zooms sur la prévention des cancers, des articles sur l'alimentation, l'activité physique, le tabagisme ou encore le soleil Sans oublier des jeux et bandes dessinées pour se détendre, des fiches pratiques détachables pour la vie de tous les jours, et des témoignages de jeunes pour savoir « ce qu'ils en pensent ... ».

Au 31 décembre 2022, le Comité comptait 282 abonnés et a diffusé 17728 Clap'santé.

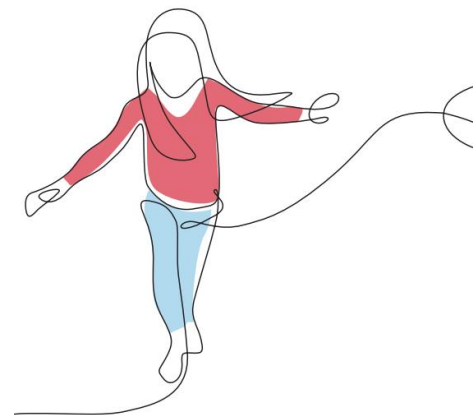
L'EXPOSITION SUR LA NUTRITION ET LE SOMMEIL

Le Comité du Val-d'Oise utilise et diffuse les expositions « Plaisir et vitamines » et « Bien dans mes baskets » qui ont obtenu le renouvellement du label PNNS (Plan National Nutrition Santé) .

Il a également diffusé l'exposition intitulée « 1,2,3 sommeil » créée en partenariat avec le réseau Morphée et à destination des élèves des écoles élémentaires.



PRÉVENIR POUR PROTÉGER



EN PRIMAIRE

ATELIERS PLURITHÉMATIQUES

Le Comité organise tout au long de l'année, des ateliers portant sur les différents facteurs de risques du cancer (alimentation, activité physique, soleil, tabac, hygiène de vie, sommeil) dans les écoles primaires du Département. Ceux-ci ont pour objectif de sensibiliser les élèves à l'adoption de comportements favorables à la santé et ce, dès le plus jeune âge.

- École : Lapierre Argenteuil : 8 classes
- École Angela Davis Bezons : 3 classes
- École Les Genottes Cergy: 9 classes
- École Victor Hugo Garges : 5 classes
- École Jean Jaurès Goussainville : 5 classes
- École du Bois Coudray Puisieux en France : 5 classes
- École Jean Jaurès Villiers-le-Bel : 2 classes
- À Gonesse 37 classes : école March Bloch, école Albert Camus, école Rolland Malvitte, école Charles Peguy, école Roger Salengro et école Marie Curie
- À Sarcelles 46 classes, école P&M Curie, école Bois Joli, école Jules Ferry, école Val Fleuri, école Marcel Lelong, école Chantepie, école Kergomard 1, école Kergomard 2, école Emile Zola,

22 écoles ont bénéficié de nos interventions d'éducation à la santé (120 classes)

Environ 3000 élèves sensibilisés

ATELIERS DE DÉVELOPPEMENT DES COMPÉTENCES PSYCHOSOCIALES

A partir de 2022, en parallèle des ateliers thématique et en concertation avec la DD95 de l'ARS, nous avons proposé une nouvelle façon d'agir pour la santé des jeunes. Nous avons construit une nouvelle action en direction des élèves de CM1-CM2 en proposant aux écoles d'intervenir dans une approche globale et positive de la santé et en faisant directement appel aux compétences psychosociales des élèves..

L'objectif étant de fournir aux élèves les ressources nécessaires pour se positionner face aux différentes sources d'influence et/ou face aux conduites addictives mais également d'améliorer le climat scolaire souvent dégradé dont nous témoignent également les enseignants dans le département.

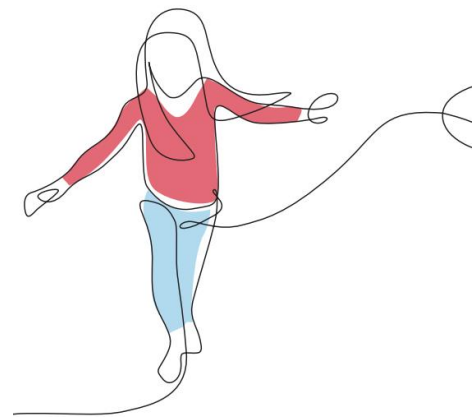
Le projet s'appuie sur un programme d'ateliers visant à renforcer les compétences psychosociales des élèves sur 2 ans selon un parcours établi en CM1 puis en CM2. Le programme se poursuit en 2023 en direction des CM2.

10 classes

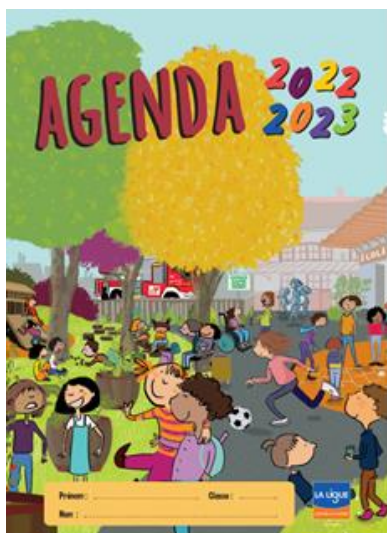
Environ 175 élèves de CM1

Ecole Paul Langevin 1 Argenteuil
Ecole Les Genottes Cergy
Ecole Jean Jaurès Goussainville
Ecole P&M Curie Sarcelles

PRÉVENIR POUR PROTÉGER



19500 agendas
offerts aux élèves de
CM2



L'AGENDA SCOLAIRE

Le Comité du Val-d'Oise édite un agenda scolaire, porteur de messages de prévention pluri-thématiques (alimentation, activité physique, tabac et autres dépendances, soleil, sommeil et sécurité), diffusé aux élèves de CM2.

Sa conception est coordonnée au niveau de la région Ile-de-France, avec la participation des comités 75, 78, 91, 93, 94 et 95.

Son objectif est d'amener les enfants à **réfléchir aux moyens de préserver leur santé**. Cette action s'inscrit dans une démarche participative : les enfants créent eux-mêmes les messages de prévention et les illustrations à la suite d'animations qui leur sont proposées, ou de façon autonome dans le cadre d'un concours de dessins. L'agenda permet également de faire le lien entre l'école et la maison.

En 2022, **6 classes ont participé à la création de l'agenda** : école La Croix Duny à Argenteuil, école Paul Vaillant Couturier à Bezons, école Le Bontemps à Cergy et école Jean Jaurès à Goussainville.

Le site lig-up.net
pour les élèves et les
enseignants

Avec le soutien financier de l'Agence régionale de santé (ARS95), de la Mission interministérielle de lutte contre les drogues et les conduites addictives (MILDECA), du Service Départemental d'Incendie et de Secours du Val-d'Oise (SDIS95), du Conseil régional d'Ile-de-France et de plusieurs communes du Val-d'Oise.

PROJET DE PRÉVENTION DES ADDICTIONS PAR LES PAIRS

L'éducation par des pairs est une alternative ou un complément aux stratégies d'éducation à la santé traditionnelles.

L'impact des pairs peut parfois être plus mobilisateur à certaines étapes de la vie, notamment au moment de l'adolescence. Cette approche permet de donner de l'information et de mettre en avant des types de comportements et de valeurs.

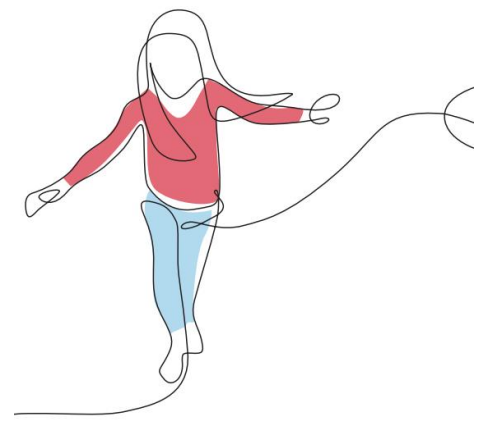
En 2022, le projet a été proposé à l'école Marie Curie à Villiers-le-Bel.

Suite à plusieurs séances de sensibilisation animées en classe, les élèves des deux classes de CM2 ont souhaité customiser des arbres en bois afin de transmettre des messages de prévention pour leurs pairs sur les addictions, plus particulièrement sur le tabagisme. Ils ont ensuite présenté leur travail aux élèves de CM1 mais aussi aux autres élèves, aux parents lors de la fête de l'école.

Leurs créations sont également régulièrement exposées aux habitants lors des temps forts organisés par la ville.



PRÉVENIR POUR PROTÉGER



DANS LE SECONDAIRE

LA PRÉVENTION DU TABAGISME - EXPLO'TABAC

Explorant 9 thématiques déclinées en 27 ateliers, **Explo'tabac** vise à développer une démarche interactive afin de faire réfléchir collectivement les élèves de 9 à 13 ans à la question du tabac dans notre société et de les amener à résister aux pressions. **Explo'tabac** est construit sous forme de parcours pédagogique, ludique et interactif.

En 2022, nous sommes intervenus au sein des établissements suivants :

- Collège Gabriel Péri à Bezons
- Collège Paul Eluard à Garges-lès-Gonesse
- Collège Pierre et Marie Curie à L'Isle-Adam
- Collège Cécile Sorel à Mériel
- Collège Petit Bois à Pierrelaye
- Collège Voltaire à Sannois

TWIST AND MOVE SUR L'ÉQUILIBRE ALIMENTAIRE

Nous sommes également intervenus sur le thème de la nutrition et de l'équilibre alimentaire, à l'aide du jeu géant **Twist and Move**, permettant d'apprendre les familles d'aliments et ainsi composer un repas équilibré au sein du **collège Isabelle Autissier à Herblay** et en direction des élèves inscrits au **centre de loisirs à Taverny**.

TABADO

En 2022, le Comité a continué de mettre en place le programme **TABADO** dans 2 lycées professionnels grâce à un financement de l'INCA.

L'objectif de **TABADO** est de favoriser l'accompagnement au sevrage tabagique des lycéens professionnels et apprentis.

Le programme comprend 3 étapes : une réunion d'information sur le tabagisme auprès de l'ensemble des élèves et pour les fumeurs, une consultation avec un médecin tabacologue suivie de séances en groupe dans un objectif de renforcement des motivations à l'arrêt.

Au **lycée Edmond Rostand à Saint-Ouen-l'Aumône**, 8 classes de filières professionnelles ont bénéficié d'une intervention de sensibilisation au tabagisme, environ 150 élèves. **15 élèves volontaires ont intégré la suite du programme et ont été reçus en consultation par le tabacologue.**

Au **lycée professionnel du Vexin à Chars**, 7 classes ont bénéficié d'une intervention de sensibilisation au tabagisme, environ 130 élèves. **16 élèves volontaires ont intégré la suite du programme et ont été reçus en consultation par le tabacologue.**

734 collégiens ont
participé aux séances
Explo'tabac
(31 classes)

12 membres des
équipes éducatives
formés à l'utilisation
de l'outil **Explo'tabac**

7 sessions

154 élèves
sensibilisés

TABADO 2022-2023

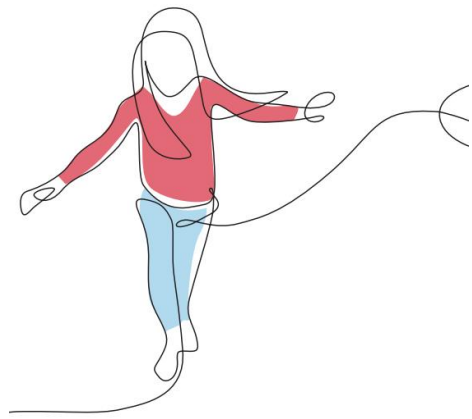
2 établissements

370 élèves
sensibilisés

31 inscrits

76 consultations
3 ateliers collectifs

PRÉVENIR POUR PROTÉGER



PRÉVENTION DE L'EXPOSITION PRÉCOCE ET EXCESSIVE AUX ÉCRANS

En 2022, notamment grâce au soutien financier de l'ARS, nous avons continué de mettre en œuvre notre projet de sensibilisation des enfants, des familles et des professionnels à l'exposition précoce et excessive aux écrans.

LA SEMAINE SANS ÉCRAN

Nous avons accompagné plusieurs communes dans la mise en œuvre d'une semaine sans écran ou d'un défi sans écran. En concertation avec les agents référents santé de ces territoires, les familles (élèves et parents) et les établissements scolaires se sont lancés le défi de ne pas utiliser d'écran pendant une semaine (ou dix jours).

Pour les aider, des temps de sensibilisation et de jeux ont été organisés en classe et/ou dans les structures socioculturelles des villes.

- Villiers le Bel (27 classes participantes)
- Communauté de Communes du Haut Val d'Oise (27 classes participantes)

LE SOMMEIL ET LES ÉCRANS : jeu de l'Oie au collège

Nous sommes intervenus sous forme ludique auprès de l'ensemble des classes de 6^{ème} ou de 5^{ème} dans le cadre du parcours santé proposé aux élèves en animant un jeu de l'oie géant sur le sommeil et les écrans, alternant questions, quizz et ateliers pratiques.

- Collège Claude Monet à Argenteuil
- Collège Ariane à Argenteuil
- Collège Gabriel Péri à Bezons
- Collège Jacques Daguerre à Cormeilles-en-Parisis
- Collège Saint Exupéry à Villiers-le-Bel
- Collège Marcel Pagnol à Monsoult



Environ 825 collégiens sensibilisés sur le sommeil et les écrans (33 classes)

CAFÉS PARENTS

L'entourage familial et plus particulièrement les parents, jouent un rôle primordial dans l'utilisation des écrans de leurs enfants. Souvent peu ou mal informés, ils se retrouvent parfois démunis de solutions pour agir sur ce sujet auprès de leurs enfants..

En partenariat avec les établissements scolaires, nous avons animé des temps de sensibilisation en direction des parents d'élèves (de maternelles, d'élémentaires et collèges) au sein des établissements scolaires sous forme de cafés parents : à Argenteuil, à Persan et à Villiers-le-Bel.

4 Cafés parents
auprès de
41 parents

FORMATION DES PROFESSIONNELS

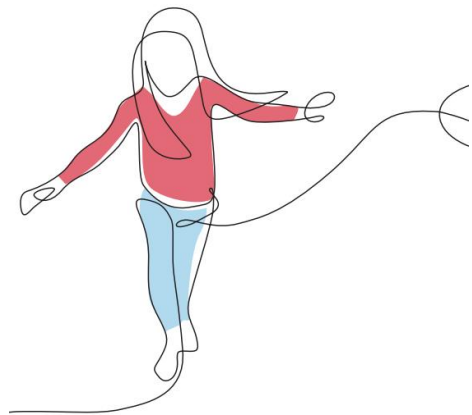
Nous organisons des sessions de formation des professionnels de l'enfance et des professionnels de santé sur l'exposition précoce et excessive aux écrans.

La séance se déroule sur 3h et est animée par Chloé THIELENS, orthophoniste du territoire (Taverny),

En 2022, 1 session organisée en visioconférence en direction des assistantes maternelles de Cergy.

1 session de
formation auprès de
9 professionnels

PRÉVENIR POUR PROTÉGER



PRÉVENTION AUPRES DES PUBLICS VULNERABLES

En 2022, le Comité du Val-d'Oise a participé à plusieurs actions en partenariat avec les communes du département tout au long de l'année mais également dans le cadre des dispositifs mis en place l'été. Les salariés et bénévoles ont animé des stands, des ateliers et des jeux ludiques de prévention autour de la santé, de la nutrition, des addictions, du sommeil et des risques liés à l'exposition solaire au sein des Maisons de quartiers, des Missions Locales, des centres socio-culturels ou encore en extérieur sur les marchés, dans les parcs et jardins ou au pied des immeubles : **Argenteuil, Beaumont-sur-Oise, Bezons, Bouffémont, Cergy, Deuil-la-Barre, Franconville, Garges-lès-Gonesse, Gonesse, Goussainville, Herblay, Luzarches, Persan, Surveilliers, Taverny, Sannois** et **Villiers-le-Bel**.

Animation d'un **groupe d'entraide** à l'arrêt du tabac à Villiers-le Bel entre janvier et mars 2022 (7 séances, 3 participants accompagnés).

En partenariat avec le Réseau Périnatal du Val d'Oise (RPVO), ateliers de sensibilisation des femmes enceintes et de leur entourage à **l'hygiène de vie pendant la grossesse** (4 séances, 16 femmes sensibilisées).

ESPACES SANS TABAC

Le Comité, grâce notamment à un financement de l'ARS, continue de développer des Espaces sans tabac en partenariat avec les communes, dans des parcs et aux abords des écoles. En 2022, le Comité a mis en place 2 nouveaux Espaces à **Villiers-le-Bel**.

L'objectif des Espaces sans tabac est de dénormaliser le tabagisme, encore perçu comme un acte banal s'inscrivant dans la vie quotidienne et de protéger les plus jeunes en limitant leur exposition au tabac.

MOIS SANS TABAC

En 2022, a eu lieu la sixième édition du « Mois sans tabac » mis en place par Santé Publique France.

En Ile-de-France, 6 organismes (les Comités d'Ile-de-France de la Ligue contre le cancer, l'ANPAA IDF, la Fondation du Souffle, le RESPADD et la Fédération Addiction et Ile-de-France Prévention Santé Sida), se sont mobilisés autour du « Mois sans tabac » piloté par l'ARS Ile-de-France, avec le soutien de l'assurance maladie et coordonné par l'ambassadrice régionale recrutée par le Comité de Paris de la Ligue contre le cancer.

Un site internet moisanstabac-idf.com a été créé à destination des partenaires franciliens.

Pour cette année 2022, le Comité du Val-d'Oise a proposé :

- ❖ **11 stands de sensibilisation à l'arrêt du tabac** : Beauchamp, Beaumont-sur-Oise, Cergy, Garges-lès-Gonesse, Nointel, Persan, Sarcelles et Villiers-le-Bel.
- ❖ **5 ateliers collectifs d'aide au sevrage tabagique** dans les résidences ADOMA à Argenteuil, Ermont et Sannois, dont un atelier avec des consultations individuelles avec un tabacologue à Montigny-lès-Cormeilles.
- ❖ **7 ateliers Escape Game** sur le tabac : Cergy, Montigny-lès-Cormeilles, Taverny, et Villiers-le-Bel.

37 actions
dont 14 actions
pendant l'été

1467
personnes
sensibilisées

2 nouveaux
Espaces sans tabac,
inaugurés en 2022

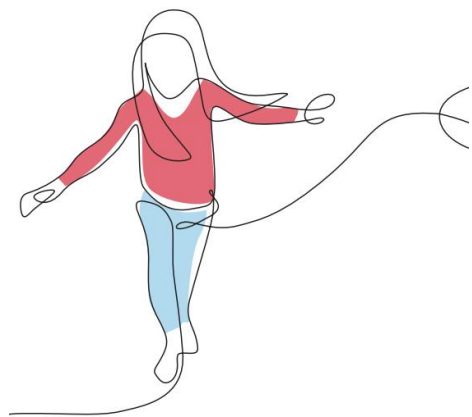


23 actions
343 personnes
sensibilisées

123 kits distribués

35 Publications sur
nos réseaux sociaux

PRÉVENIR POUR PROTÉGER



DRY JANUARY

La consommation d'alcool constitue le 2^{ème} facteur de risque de cancer évitable et entraîne plus de 41 000 décès par an en France dont 16 000 par cancers.

Face à ces chiffres, le Comité a décidé de relayer la campagne Dry January, le Défi de janvier, qui invite les personnes à faire une pause dans leur consommation d'alcool.

Le Comité a organisé une action de sensibilisation (**Escape Game sur l'alcool**) des jeunes de l'**École de la deuxième chance de Cergy (E2C)**.

LES DEPISTAGES

Le Comité a poursuivi sa collaboration avec son site départemental du CRCDC pour la promotion des dépistages du cancer colorectal et des cancers du sein et du col de l'utérus.

En 2022, 21 actions ont été menées dans le cadre de Mars bleu : 15 stands dont 2 avec Le Côlon Tour® ainsi que 6 ateliers collectifs.

La mobilisation a été sans précédent pour Octobre rose. 42 actions ont pu être mises en place : 25 stands et 17 ateliers.

Le Comité a également proposé 2 actions spécifiques au dépistage du cancer du col de l'utérus au sein des Missions Locales (**Franconville** et **Villiers-le-Bel**) et 2 sessions de formation d'ambassadeurs relais du dépistage (à **Argenteuil** et à **Montigny-lès-Cormeilles**).

Le Comité s'efforce de proposer des actions territorialisées, tout au long de l'année, en ciblant les quartiers où les taux de participation sont les plus faibles.



90 actions
dont
24 actions « Mars bleu »
42 actions « Octobre rose »

1727 personnes
sensibilisées
18 ambassadeurs
du dépistage formés



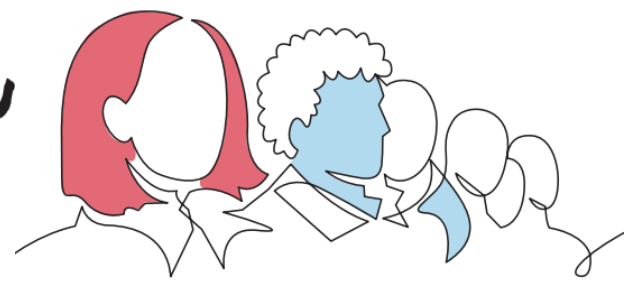
INTERVENTIONS SPECIFIQUES AU SEIN DES RESIDENCES SOCIALES ADEF

Mener des actions de sensibilisation auprès des publics vulnérables demeure une priorité du Comité, notamment durant cette période qui a vu s'accroître les inégalités sociales.

En 2022, afin de répondre aux besoins des personnes logées au sein des résidences sociales et foyers travailleurs migrants ADEF Habitat du Val D'Oise, une **convention pluripartenariale** a été signée entre **Adef Habitat**, le **CRCDC-IDF**, le **Comité du Val d'Oise de la Ligue Contre le Cancer** et la **Fondation Léonie Chaptal (FLC)**.

Un programme annuel d'actions de promotion de la santé a été proposé au sein des différents établissements Adef Habitat du département intégrant le thème des dépistages organisés des cancers.

COMMUNICATION ET MARKETING



COLLOQUE SCIENTIFIQUE

Le Comité de Paris organise chaque année un colloque ayant pour objet d'informer le grand public sur un sujet majeur de la lutte contre le cancer.

En 2022, le colloque « vaccins & Cancer » s'est déroulé en distanciel le samedi 2 avril à l'Institut Océanographique. Il a permis de rassembler 140 personnes.

LIG'ENTREPRISES

En 2022, le Comité a continué de mener le projet Lig'Entreprise qui a un double objectif :

- ✓ changer le regard porté sur le cancer en entreprise, en sensibilisant les collaborateurs aux implications de la maladie et à ses répercussions éventuelles sur l'emploi ;
- ✓ déployer des actions de prévention.

Le Comité a poursuivi le partenariat déjà engagé avec l'entreprise Louis Vuitton à Cergy et en a créé d'autres :

- Groupe Etam à Goussainville
- Givaudan à Argenteuil
- Nielsen à Bezons
- Sisley à Saint-Ouen-l'Aumône
- Safran à Eragny-sur-Oise

6 entreprises
partenaires

10 actions
menées dans le
cadre du
programme
Lig'entreprise

CANCER ET EMPLOI

A l'aide d'un Serious Game intitulé « Cancer et emploi », nous proposons de sensibiliser les salariés et collaborateurs aux problématiques liées à l'accueil d'un salarié malade, tant dans la phase de l'annonce, des traitements que du retour à l'emploi.

En 2022, le Comité a proposé cet atelier au sein de l'entreprise Givaudan à Argenteuil.



PRÉVENTION ET PROMOTION DU DÉPISTAGE

Dans le cadre d'Octobre Rose, nous avons mis en place **3 ateliers** (dont 1 sur le dépistage du cancer colorectal) et **6 stands** de sensibilisation au dépistage du cancer du sein en direction des collaborateurs des entreprises partenaires. Le **buste de démonstration des techniques d'auto-surveillance mammaire** et les **casques de réalité virtuelle** ont été très plébiscités par les participants lors de nos interventions.

Nous mettons également des brochures d'informations à disposition ainsi que des goodies (sur facture à l'entreprise).

LES AIDES FINANCIERES ATTRIBUEES A DES ORGANISMES

- Après expertise des dossiers reçus :

Objet	Montants accordés	Bénéficiaires
Aide aux enfants malades et à leurs familles.	7 500 €	SOURCE VIVE
Gymnastique « après-cancer » sur les communes de Baillet-en-France, Domont, Méry-sur-Oise et Montmorency.	7 500 €	EPGV Val-d'Oise
Aménagement et fonctionnement d'une salle de bien-être pour les patients opérés d'un cancer du poumon	7 500 €	HÔPITAL D'ARGENTEUIL Docteur Bagan
Art Thérapie offert aux patients pendant et après parcours thérapeutiques	5 120 €	COORDINOV
Soins de support offerts aux patients suivis à l'hôpital d'Argenteuil : Socio-esthétique, musicothérapie et soutien psychologique.	3 000 €	ICCEME
Ateliers Qi Gong pour les patients atteints d'un cancer à la Maison Médicale Sainte Marie à Osny	2 200 €	MAISON DES TULIPES
Soins de support offerts aux patients suivis à la Clinique Claude Bernard à Ermont : socio esthétique et socio coiffure	2 000 €	CCB MIEUX ETRES

PERSPECTIVES

DISPOSITIF PATIENT RESSOURCE

En 2023, le Comité a mis en place le dispositif « Patient ressource ».

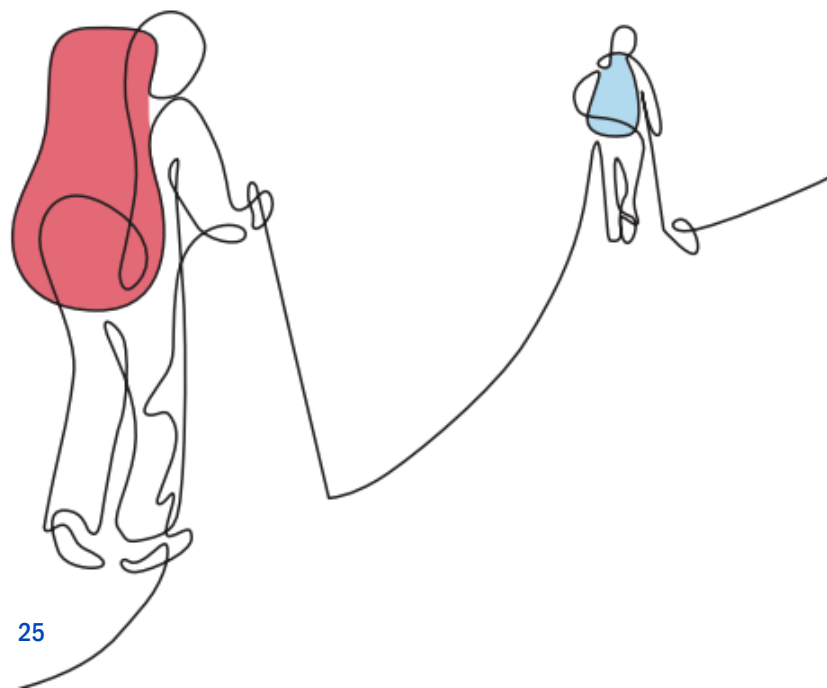
Le Patient ressource est une personne qui témoigne de son expérience de la maladie et du parcours de soins auprès de professionnels de santé en formation (Université, IFSI ou autre centre de formation, dans les établissements de soins pendant les stages).

Le Patient ressource bénévole doit suivre des entretiens psychologiques et une formation auprès de professionnels proposés par l'école de formation de La Ligue Nationale contre le cancer avant d'intervenir.

Le Patient ressource pour assurer sa mission bénéficie d'un accompagnement du Comité qui fait le lien avec les établissements de santé ou de formation. Il intervient en binôme devant un groupe restreint d'auditeurs avec l'appui d'un modérateur formé qui organise, sécurise et fluidifie les échanges.

DISPOSITIF PROXILIGUE

Le Comité du Val-d'Oise souhaiterait mettre en place le dispositif « Proxiligue ». Ce dispositif permettra aux personnes malades ayant des difficultés à se déplacer dans les Espaces Ligue de bénéficier gratuitement de séances d'activité physique adaptée, de conseils en diététique, en socio-esthétique et d'un soutien psychologique auprès de professionnels exerçant près de chez eux.



Suivez-nous sur les réseaux sociaux !



www.facebook.com/laliguecontrelecancer95



[Liguecancercomite95](https://www.instagram.com/Liguecancercomite95)



[LigueContreCancer95](https://twitter.com/LigueContreCancer95)



[Comité du Val-d'Oise de La Ligue contre le cancer](https://www.linkedin.com/company/Comit%C3%A9%20du%20Val-d'Oise%20de%20La%20Ligue%20contre%20le%20cancer)

