

**Assemblée Générale**  
**Comité du Nord de la Ligue contre le Cancer**  
**Jeudi 13 Avril 2023**



**ASSEMBLÉE GÉNÉRALE**  
Jeudi 13 Avril 2023 à 14h  
à la Maison des Associations, 27 rue Jean Bart à Lille - Salle 13

Scannez moi !



LA LIGUE  
CONTRE LE CANCER  
NORD

Inscription sur [bit.ly/4oiLWEr](https://bit.ly/4oiLWEr)  
ou au 03 20 06 06 05

**Rapport d'activités 2022**

## Rapport Moral

Bonjour à toutes et tous,

A peine le temps de nous rendre compte que l'année 2022 était passée que nous voici à l'Assemblée Générale 2023. Que vous dire de cette année écoulée ?

Le spectre de la COVID éloigné nous a permis de reprendre au sein du Comité une vie quasi normale.

Nous avons accueilli Maureen Pollart au Conseil d'Administration et Martine Pecqueur au Bureau pour le recrutement des bénévoles en binôme avec Véronique Roucou en remplacement de notre amie Pinpin. Nous avons salué le départ de Nadine Descamps à la fin de son mécénat de compétence.

Sur plan du personnel nous avons engagé en CDI Laurine après son stage avec pour mission l'animation du programme "Lig'Entreprises" et avons confirmé Marie-Christine dans son poste de secrétaire d'accueil.

Enfin nous avons appris le retour au conseil d'administration du correspondant national en la personne de Denis-Yves Lesault.

Tout au long de l'année, différentes actions ont été mises ou remises en place :

- l'action "Tous Unis" avec les magasins Leclerc axée sur l'arrondissement de la caisse formule qui fut un véritable succès ;

- le retour du "Relais pour la Vie" sur le campus de Décathlon qui après deux années d'absence a repris ses marques et compté toujours autant de participants ;

- en juin, à la demande du président national, le Comité du Nord a accueilli l'assemblée générale nationale : manifestation qui, aux dires des différents comités, fût une véritable réussite ;

- la création du "Gala en or" au mois de septembre pour la sensibilisation aux cancers de l'enfant et adolescent ;

- en fin d'année le séminaire des bénévoles remis en place après deux années d'absence qui a permis de relayer des liens.

D'autres actions correspondant aux différentes missions de la Ligue ont vu ou revu le jour et vous seront développées par les différents chargés de mission du Comité que je salue et remercie à cette occasion.

Pour 2023, un accent tout particulier sera mis sur les missions "Lig'Entreprises", "Ma Ville se Ligue", les espaces sans tabac, nos accompagnements des personnes malades et des proches aidants, les actions de prévention auprès des publics précaires.

Avec l'accord du Conseil d'administration, nous avons décidé le rajeunissement de nos locaux du rez-de-chaussée afin que l'accueil de notre public soit plus chaleureux.

Pour conclure, il me faut dire un grand merci aux différents bénévoles sans lesquels le Comité ne serait rien et il en est de même pour les salariés du Comité.

**Monique LANCELLE**, Présidente du Comité du Nord de la Ligue contre le cancer

# SOMMAIRE

## A - LES RAPPORTS

- RAPPORT DES ACTIVITES
- RAPPORT FINANCIER
- RAPPORTS DU COMMISSAIRE AUX COMPTES

## B - LE BILAN

- ACTIF
- PASSIF

## C - LE COMPTE DE RESULTAT

## D - L'ANNEXE

## E - LE BUDGET 2023

A - LES RAPPORTS





NORD

# Bilan

## Programme 2022

### Comité du Nord





# Ligue contre le cancer Comité du Nord

## Bilan du programme 2022

*Tous solidaires, tous mobilisés autour des malades, des proches, des aidants et des populations*

### Bilan du programme 2022

Programme 2022 organisé autour de nos 4 missions :

- 1- SOUTENIR LA RECHERCHE
- 2- DEVELOPPER LA PREVENTION
- 3- AIDER ET SOUTENIR MALADES, PROCHES ET AIDANTS
- 4- AGIR SUR SOCIETE ET POLITIQUES DE SANTE

Et de 4 axes transversaux

- A1- POURSUIVRE ET DEVELOPPER LE BENEVOLAT
- A2- COMMUNIQUER ET DEVELOPPER DES EVENEMENTS
- A3- AGIR SUR LES TERRITOIRES
- A4- DEVELOPPER NOS PARTENARIATS

### VIE DEMOCRATIQUE DU COMITE

- Rendre compte devant les adhérents lors de l'Assemblée Générale fixée le 14 avril
- Le CA trimestriel donne les orientations, vote le Budget, suit les finances, ...
- Le Bureau mensuel applique les décisions du CA et suit le déroulement des actions
- L'Equipe des Salariés agit pour concrétiser et réaliser les actions
- Les Bénévoles en équipe s'engagent dans ces actions et sur les territoires

### Calendrier 2022

Bureaux	Conseil d'administration	Assemblée générale
Lundi 17 janvier Lundi 21 février Lundi 28 mars Lundi 25 avril Lundi 16 mai Lundi 7 juin Lundi 4 Juillet Lundi 5 septembre Lundi 3 octobre Lundi 7 novembre Lundi 5 décembre	Lundi 21 mars  Lundi 20 juin  Lundi 17 octobre  Jeudi 15 décembre	Jeudi 14 avril

### **Mission 1 – Soutenir la Recherche**

En 2022, le Comité du Nord a soutenu la recherche pour un montant de 743 713,94 €

- 395 000 € pour soutenir 9 projets régionaux
- 40 000 € en soutien de l'équipe labellisée N. Prevarskaya
- 81 246,62 € affectés au programme national « Cancers adolescents »
- 50 000 € en soutien du programme E3N – Cancers féminins
- 79 700€ pour deux projets allocations de recherche National
- 50 000€ Projet PAIR (INCa/ARC) sur le cancer du Pancréas
- 47 767,32 € de frais de fonctionnement de la mission recherche

#### **1.1. Suivre l'appel à projets du Septentrion**

**Corinne ABBADIE**  
**Isabelle VANSEUNINGEN**  
**Maxime HOET**  
**Mélanie PETYT**

L'Appel à projets du Septentrion s'est déroulé normalement avec un dépôt des dossiers en juin, une distribution des demandes en juillet et août par le Conseil Scientifique. La réunion du Conseil a eu lieu en examinant le retour des experts. La Conférence de Coordination du Septentrion, en présence des 5 Présidents des comités des Hauts-de-France, la déléguée à la recherche ainsi que la Présidente du Conseil Scientifique, a réparti le financement des dossiers retenus en fonction de leurs budgets. 16 projets ont été retenus à l'échelle régionale. Le Comité du Nord soutient 9 projets pour 395 000 € au total.

#### **1.2. Afficher le soutien du Comité du Nord à l'Institut de cancérologie de Lille**

**Isabelle VANSEUNINGEN**

L'Institut de Recherches Interdisciplinaires en Cancérologie de Lille, dénommé ONCOLille, a vu le jour en 2020. Ses recherches au travers de six laboratoires (3 en biologie, 1 en physique, 1 en mathématiques et 1 en sciences humaines et sociales) ont pour but de mieux comprendre les mécanismes de résistance aux traitements et de dormance tumorale.

L'inauguration de l'institut a eu lieu en 2022.

Le Comité a soutenu les équipes d'ONCOLille à travers l'appel à projets du Septentrion 2022. Selon l'évolution du contexte sanitaire il serait également intéressant de programmer une visite de laboratoire en 2023.

#### **1.3. Communiquer sur les recherches subventionnées par le Cd 59**

**Isabelle VANSEUNINGEN**  
**Lara LEONARDO**

Un article sur les laboratoires de recherche financés par le Comité est rédigé dans chaque numéro du Journal du CD59.

Par ailleurs, dans le cadre du développement de nos webinaires nous avons contacté des chercheurs travaillant sur les thématiques en lien avec nos actualités (Octobre Rose, Cancers Masculins en Novembre).

Les fonds collectés en 2021 (57 978 €) dans le cadre de l'opération Tous Unis contre le Cancer et grâce au soutien de nombreux partenaires (Castorama, Ville de Monchecourt) ont été attribués à la rénovation des chambres du service hémato pédiatrique du CHU de Lille.

1 visite de laboratoire à organiser : non réalisé en 2022 – reporté en 2023.

#### Mission 2 – Développer la Prévention

##### 2.0. Animer le pôle prévention de la Ligue contre le cancer

**Annick LEGRAND**  
**Monique LANCELLE**  
**Philippe MARTIN**  
**Martine PECQUEUR**  
**Véronique ROUCOU**  
**Christianne AUBERT**  
**Jean-Marc RIGOT**  
*Bénévoles référents dans les territoires*  
**Caroline CHAMBON**  
**Laurine BIGOTE**  
**Lara LEONARDO**

##### *En lien avec l'axe communication et bénévolat*

- **Recruter et suivre les bénévoles du pôle prévention**

Le pôle Prévention est constitué, fin 2022, de 26 bénévoles. Huit nouveaux bénévoles ont été recrutés durant l'année : 6 sont actifs et 2 en cours d'intégration (candidature en fin d'année).

- **Organiser des sessions de formations et sensibilisation à destination des bénévoles**

Nous avons proposé 10 temps de formation / sensibilisation aux bénévoles. Soit 14 demi-journées ayant regroupé 63 participants (avec un total de 19 bénévoles différents) traitant de 8 grandes thématiques :

Prévention Alcool / Outil Explo Tabac / Promotion du dépistage du cancer colorectal / Vaccination anti-HPV et dépistage du cancer du col de l'utérus / Prévention des cancers féminins / Prévention des cancers masculins / Outil « Escape Game tabac » / Outil « Conso dose »

- **Animer des actions de prévention avec des nouveaux bénévoles pour leur faire découvrir les différents projets prévention**

Un rendez-vous a été pris avec chaque nouveau bénévole pour lui présenter les projets prévention.

Des rendez-vous individuels réguliers sont fixés avec les bénévoles référents projets.

- **Communiquer auprès de / sensibiliser nos partenaires, nos adhérents et nos bénévoles**

Cf. fiche communication

En fonction des projets et actualités, des contenus sont transmis à la chargée de communication pour la rédaction des posts, kits numériques, newsletters ou encore pages webs.

En 2022, nous avons créé des fiches « animations » qui nous permettent de présenter nos différents ateliers thématiques aux partenaires que nous pouvons rencontrer lors de rendez-vous mais aussi d'étendre notre communication et notre prospection aux entreprises par exemple ou à toute personne qui est susceptible d'être intéressée par ces thématiques.

Afin d'accompagner les bénévoles prévention dans leurs missions, nous leur proposons une réunion dès janvier afin qu'ils puissent évoquer leurs besoins et/ou attentes sur l'année. Des temps d'échanges sur les différents projets sont également mis en place tout au long de l'année.

Des espaces de ressources (google drive) organisés par thématique ont été créés et des guides pour les différents ateliers ont été rédigés. Ils sont mis à leur disposition.

## 2.1. Donner les moyens aux jeunes (0-18ans) d'adopter des comportements plus favorables à leur santé

**Annick LEGRAND**

**Monique LANCELLE**

**Sylvie JORIEUX**

**Mélina DELCROIX**

**Christianne AUBERT**

**Annaëlle REISER**

**Marie-Christine THIRY**

**Caroline CHAMBON**

### ▪ **Proposer le défi scolaire aux classes du CP au CM2 des écoles du Nord**

2021-22 : Thème « Aliment'action » : 44 classes, 28 écoles, 928 enfants, 8 prix

2022-23 : Thématique de la Qualité de l'air : 28 classes inscrites

Nous avons développé un partenariat avec ATMO – L'association « L'air et moi » pour proposer des interventions dans les écoles afin de faciliter l'appropriation de la thématique par les établissements scolaires.

*Projet animé par Annaëlle REISER, Mélina DELCROIX et Nadine DESCAMPS*

### ▪ **Inscrire les abonnés au magazine clap santé en lien avec la fédération**

Les 4 numéros de Clap Santé 2022 (N°35 – 38) ont été diffusés à 273 exemplaires chacun

### ▪ **Développer le dispositif Explor Tabac**

Une formation a été programmée le 1<sup>er</sup> avril en lien avec l'école de formation de la Fédération. Suite à cette journée, Sylvie JORIEUX a accepté d'être la bénévole coordinatrice de ce projet.

Le dispositif « Explor Tabac » a pu être présenté aux écoles participant au défi scolaire ou ayant mis en place un espace sans tabac mais également dans le cadre d'une réunion pédagogique sur Dunkerque. Un courrier a également été envoyé aux directeurs des écoles élémentaires du Nord.

En 2022, c'est un total de 9 interventions réparties sur 4 écoles (secteur Hainaut) qui ont pu être mises en place et qui ont permis de sensibiliser plus de 180 élèves.

### ▪ **Mettre à disposition de nos partenaires des outils pédagogiques**

Géré par Marie-Christine Thiry, nous avons reçu 19 demandes de prêts ou dons d'outils prévention. Parmi ces demandes, 16 ont été validées et ont donné lieu à la signature d'une convention (15 conventions pour un don d'outils et une pour un 1 prêt). Chaque partenaire s'engage à mettre en place une action de prévention en citant la Ligue contre le Cancer et à nous retourner une évaluation. L'outil le plus plébiscité en 2022 a été l'Escape Game Tabac créé par le CD75.

### ▪ **Sensibilisation à la vaccination HPV (nouveau 2022)**

Grâce à l'aide du Docteur Christianne Aubert, nous avons créé plusieurs supports d'animations pour intervenir sur la thématique de la vaccination anti-HPV en collèges et lycées. Le Docteur Aubert a également animé plusieurs temps de formation à destination de nos bénévoles sur cette thématique.

### ▪ **Partenariat avec l'inspection académique et DRAFPIC (nouveau 2022)**

Une réunion en janvier avec le médecin référent de l'inspection académique a permis de souder le partenariat entre le comité du Nord et l'inspection académique. Un courrier signé du recteur a été envoyé à l'ensemble des écoles et collèges du Nord afin de présenter les missions et projets pédagogiques de la Ligue contre le Cancer.

Suite à ce courrier, plusieurs écoles et infirmières nous ont contacté pour des interventions.

En parallèle, un partenariat est en cours de formalisation avec la DRAFPIC et un dossier de demande d'agrément auprès de l'éducation nationale a été déposé pour le CD59 (agrément valable pour la fédération).

<p><b>2.2a. Sensibiliser les étudiants aux facteurs protecteurs et aux conduites à risques en lien avec la survenue des cancers</b></p> <p><b>Annick LEGRAND</b> <b>Monique LANCELLE</b> <b>Annaëlle REISER</b> <b>Caroline CHAMBON</b></p>	<ul style="list-style-type: none"> <li>▪ <b>Animer le projet TABADO dans 1 à 3 établissements scolaires du Nord (accompagnement d'aide à l'arrêt du tabac)</b> L'association Hauts-de-France Addictions ne nous a pas proposé d'établissement pour l'année scolaire 2022-2023. Nous avons donc répondu uniquement aux demandes ponctuelles. Un établissement (Lycée) nous a sollicité pour une action de prévention tabac en 2022 auquel nous avons répondu positivement.</li> <li>▪ <b>Animer des ateliers de sensibilisation « prévention » notamment la promotion de la vaccination HPV et aux dépistages organisés, auprès des étudiants de la faculté de Lille</b> Un partenariat a été mis en place avec le Centre de santé des étudiants de l'Université de Lille. Nous avons formé 20 Etudiants Relais santé à la prévention des cancers féminins. Ces derniers ont pu coanimer avec nos bénévoles 4 interventions Octobre Rose sur 4 campus différents. Une action très positive qui nous a permis de sensibiliser plus de 850 étudiants. Notre partenariat va se poursuivre sur la thématique de la prévention Alcool en 2023.</li> </ul>
<p><b>2.2b. Former et accompagner un groupe d'étudiants à la mise en place d'actions de promotion des dépistages organisés en direction des publics vulnérables</b></p> <p><b>Isabelle LEDUC</b> <b>Annick LEGRAND</b> <b>Philippe MARTIN</b> <b>Caroline CHAMBON</b></p>	<p><b>Projet POWER</b> (<i>Promotion des dépistages Organisés des cancers autour de Wattrelos auprès des publics éloignés des dépistages</i>).</p> <p>L'objectif du projet est de former et d'accompagner des étudiants futurs travailleurs sociaux sur la promotion des dépistages des cancers du sein et colorectal afin qu'ils puissent mettre en place des actions de prévention sur ces thématiques auprès des publics vulnérables.</p> <p>L'année scolaire 2021-2022 a permis d'accompagner 19 étudiants qui ont réalisé 10 interventions auprès de plus de 70 personnes vulnérables. Ce projet multi partenarial est animé par Isabelle LEDUC et a été co-financé par la CPAM Rbx-Tg à hauteur de 3 000 euros.</p> <p><b>Campus 2023 (nouveau) :</b> Suite à une demande de notre fédération, nous avons coanimé un webinaire pour les apprentis du projet « Campus 2023 » mis en place dans le cadre de la coupe du monde de rugby.</p>
<p><b>2.3. Sensibiliser les salariés des entreprises du Nord à la prévention des cancers</b></p> <p><b>Annick LEGRAND</b> <b>Monique LANCELLE</b> <b>Philippe MARTIN</b> <b>Laurine BIGOTE</b> <b>Caroline CHAMBON</b></p>	<p><b>AXE DE DEVELOPPEMENT 2022</b> <b>Coordonné par Laurine Bigote depuis le 1<sup>er</sup> juin 2022</b></p> <ul style="list-style-type: none"> <li>▪ <b>Sensibiliser, via la mise en place de webinaires 3 à 4 fois par an, les entreprises et leurs salariés à la prévention des cancers</b> En 2022, nous avons proposé à nos partenaires : <ul style="list-style-type: none"> <li>- Webinaire en mars : alimentation et colorectal</li> <li>- Webinaire en octobre : en lien avec les évènements et l'aide aux malades et aux proches</li> </ul> </li> <li>▪ <b>Animer des ateliers en entreprise sur la prévention de l'alcool, la promotion des cancers colorectaux et la prévention des cancers féminins</b> 23 interventions (14 sur les cancers féminins, 3 sur les cancers masculins, 2 sur la prévention alcool, 3 accompagnements à l'arrêt du tabac et 1 sur</li> </ul>

	<p>le dépistage du cancer colorectal exclusivement) ont permis de sensibiliser plus de 450 salarié.es.</p> <ul style="list-style-type: none"> <li>▪ <b>Construire des outils pour intervenir en entreprise sur l'accompagnement à l'arrêt du tabac, la vaccination HPV, la prévention solaire, la prévention des cancers masculins</b></li> </ul> <p>De nombreux outils ont été construits/adaptés au milieu de l'entreprise sur les thématiques suivantes :</p> <ul style="list-style-type: none"> <li>- Conférence Prévention et Dépistage</li> <li>- 3 ateliers « cancers féminins » (Gynoquid, Buste autoexamen, Casque VR)</li> <li>- 2 ateliers sur le dépistage du cancer colorectal (avec ou sans casque VR)</li> <li>- 1 atelier « cancers masculins »</li> <li>- 1 atelier prévention Alcool</li> <li>- 1 atelier accompagnement à l'arrêt du tabac</li> </ul> <ul style="list-style-type: none"> <li>▪ <b>Entamer une réflexion sur la pérennité financière de cet axe</b></li> </ul> <p>Des partenariats locaux ou nationaux ont permis le financement de certaines de nos actions. Des projets ont été déposés à la fédération qui est en lien avec des partenaires nationaux sur les thématiques de l'alcool, la prévention des cancers féminins et masculins (retours attendus en 2023).</p>
<p><b>2.4. Développer les partenariats avec les collectivités afin qu'elles sensibilisent leurs administrés à la prévention des cancers</b></p> <p><i>Annick LEGRAND</i>  <i>Monique LANCELLE</i>  <i>Philippe MARTIN</i>  <i>Sylvie JORIEUX</i>  <i>Maxime HOET</i>  <i>Caroline CHAMBON</i>  <i>Annaëlle REISER</i>  <i>Laurine BIGOTE</i></p>	<p><i>En lien avec Ma Ville se Ligue</i></p> <ul style="list-style-type: none"> <li>▪ <b>Proposer des actions de prévention aux communes « Ma Ville se Ligue » : Colon tour, animations préventions « clés en main »...</b></li> </ul> <p>C'est un total de 104 interventions de prévention qui ont eu lieu dans des communes « Ma Ville se Ligue contre le cancer » : Anzin (2), Arleux (1), Bondues (2), Bruay sur Escaut (4), Condé sur l'Escaut (1), Coudekerque Branche (1), Dunkerque (11), Grande Synthe(3), Loon plage (1), Loos (1), Lys Lez Lannoy (1), Marcq en Baroeul (6), Marly (1), Masny (4), Maubeuge (6), Mons en Baroeul (1), Mouvaux (2), Onnaing (7), Petite Synthe (1), Quarouble (4), Quievrechain (5), Roubaix (14), Saint Saulve (4), Valenciennes (11), Vicq (2), Wattignies (8)</p> <p>Des partenariats spécifiques ont également été noués avec certaines villes pour des projets 2022 et/ou 2023</p> <ul style="list-style-type: none"> <li>- Ville de Wattignies (multi thématiques)</li> <li>- Colon Tour sur Dunkerque et Cambrai</li> <li>- Ville de Lambersart : Tabac</li> <li>- Ville d'Armentières : dépistage cancer colorectal</li> <li>- Ville de Loos : Prévention solaire</li> <li>- Seclin : échange téléphonique</li> <li>- Wattlelos – « fête de la santé »</li> <li>- MEL : Colorectal</li> <li>- Bondues : Education à la santé</li> </ul> <p>Chaque commune Ma Ville Se Ligue a reçu les différents kits numériques prévention tout au long de l'année.</p> <p>Un partenariat avec la compagnie La Belle Histoire a été signé afin de permettre à nos communes partenaires de bénéficier également de spectacles-débats de prévention (projet 2023).</p>



	<ul style="list-style-type: none"> <li>▪ <b>Développer les Espaces Sans Tabac dans les communes du Nord</b> 52 nouveaux Espaces sans Tabac ont été inaugurés cette année avec l'accueil de 5 nouvelles communes dans le dispositif : Anzin, Baisieux, Beuvrages, Dunkerque et Loos. C'est donc un total de 83 Espaces sans Tabac répartis dans 15 communes du département du Nord. <i>Ce projet est animé par Annaëlle REISER.</i></li>   <li>▪ <b>Développer les rues scolaires dans les communes du Nord</b> Sylvie JORIEUX a accepté d'être la référente bénévole de ce projet fédéral. Nous avons reçu plusieurs sollicitations de villes pour des conseils ou échanges de pratiques (Roubaix, Dunkerque...). Nous avons rencontré de nombreux partenaires intéressés de travailler avec nous sur ce thème : ADAV, CEREMA, ATMO, ARS. Ce projet sera en lien avec le défi scolaire 2022-2023 et le groupe cancer et environnement de la Fédération.</li>   <li>▪ <b>Proposer l'offre « entreprise » aux salariés des communes</b> Nous avons proposé aux communes du dispositif « Ma Ville se Ligue » de bénéficier d'ateliers prévention pour leurs salariés. L'intervention avec la ville de Wattignies a été annulée. Nous avons pu mettre en place un accompagnement au sevrage tabagique avec la ville de Lambersart. Ce type de partenariat sera ajouté à la boîte à outils 2023.</li>   <li>▪ <b>Participer aux rencontres techniques / recueillir les besoins et attentes des villes – recensement des besoins</b></li>   <li>▪ <b>Réflexion sur une offre de service structurée pour 2023</b> Dynamique de projet en cours – évolution de la boîte à outils pour 2023</li> </ul>
<p><b>2.5. Sensibiliser et accompagner les publics vulnérables à la prévention des cancers et à la promotion des dépistages organisés</b></p> <p><i>Annick LEGRAND Monique LANCELLE Isabelle LEDUC Christianne AUBERT Annaëlle REISER Caroline CHAMBON Laurine BIGOTE</i></p>	<ul style="list-style-type: none"> <li>▪ <b>Animer des ateliers Gynoquid (prévention des cancers féminins)</b> Monique LANCELLE et Annick LEGRAND ont animé 8 interventions Gynoquid auprès de 66 personnes.</li>   <li>▪ <b>Poursuivre le projet POWER (cf. 3.4b)</b></li>   <li>▪ <b>Développement du remboursement du reste à charge pour la vaccination HPV en partenariat avec les pharmaciens du Nord</b> Un partenariat avec l'Ordre et l'URPS des pharmaciens des Hauts-de-France a été signé le 16 mai 2022. Cette convention a permis le lancement de notre projet le 1<sup>er</sup> juillet 2022. Depuis cette date les pharmacies du Nord peuvent avancer le reste à charge du vaccin anti HPV, elles seront ensuite remboursées par le Comité du Nord. Fin 2022, 4 demandes de remboursement ont été comptabilisées (une pharmacie concernée).</li>   <li>▪ <b>Animer ponctuellement des ateliers prévention en fonction des demandes des partenaires</b> 21 structures nous ont sollicité pour animer une intervention prévention auprès de leur public (Centres sociaux, CIDFF, CCAS, ESAT, Secours populaire, Association, structure ARELI...). C'est un total de 504 personnes en situation de</li> </ul>



	<p>vulnérabilité qui ont pu être sensibilisés.s.</p> <ul style="list-style-type: none"> <li>▪ <b>Poursuivre et développer la prévention en milieu carcéral</b> Pas d'action en 2022</li> </ul>
<p><b>2.6. Développement de projets et partenariats</b> <b>En lien avec Maxime HOET et Monique LANCELLE</b></p>	<ul style="list-style-type: none"> <li>▪ <b>Développer et pérenniser les partenariats</b> De nombreux partenariats ont été pérennisés et créés en 2022. Le pôle prévention a travaillé en 2022 avec plus de 150 structures partenaires.</li> </ul>
<p><b>2.7. Agir en lien avec les territoires</b></p> <p><i>Bénévoles référents dans les territoires</i> <i>Annick LEGRAND</i> <i>Monique LANCELLE</i> <i>Philippe MARTIN</i> <i>Annaëlle REISER</i> <i>Caroline CHAMBON</i></p>	<ul style="list-style-type: none"> <li>▪ <b>Faire le lien avec l'appel à projet de la Ligue volet prévention (Annaëlle REISER)</b> Le Comité du Nord a financé 27 projets de prévention (4 départementaux / 4 pour le Cambrésis, / 1 Sud Est de Lille / 1 Flandre Intérieure / 2 Flandre Maritime / 3 Douaisis / 3 Avesnois / 3 Roubaix-Tg / 6 Valenciennois. Pour en savoir plus se reporter à la fiche appel à projets.</li> <li>▪ <b>Développer les actions de prévention en lien avec les équipes de bénévoles sur les territoires, les communes du dispositif « Ma ville se Ligue », les comités des Hauts-de-France, la fédération</b> Une réunion « Prévention interrégion » a eu lieu en janvier 2022. Le service informatique de la fédération a créé une plateforme collaborative pour faciliter l'échange de pratiques.  Le comité du Nord est représenté au comité de pilotage « Cancer et environnement »</li> </ul>
<p><i>En lien avec l'axe communication</i></p>	<p>En complément des projets, le pôle prévention a travaillé avec le pôle communication (<i>Lara LEONARDO</i>) sur les « grandes campagnes » de prévention et la mise en place de vitrines dans les locaux du comité du Nord :</p> <ul style="list-style-type: none"> <li>- <b>Dry January en janvier</b></li> <li>- <b>Mars Bleu en mars</b></li> <li>- <b>Octobre rose en octobre</b></li> <li>- <b>Mois Sans Tabac en novembre</b></li> <li>- <b>Challenge des Gentlemen en novembre</b></li> </ul> <p><b>Interventions Prévention</b> C'est un total de 255 interventions prévention animées en 2022 auprès de 7 885 personnes.</p> <p><b>Merci à l'ensemble des bénévoles, salariés et partenaires investis dans le pôle Prévention.</b></p>



## Ligue contre le cancer Comité du Nord

### Soutenir et aider les malades, proches et aidants APMP Bilan 2022

En 2022, le pôle APMP du Comité du Nord c'est, **18 bénévoles écoutants, 10 bénévoles intervenants, 10 intervenants prestataires et 2 salariées** qui ont œuvré auprès des personnes malades et leurs proches. Ils nous ont permis de proposer **18 accompagnements** différents dont **5 nouveaux** et **d'accompagner plus de 800 patients et proches aidants** sur cette année 2022 !

#### Axe 2 – Soutenir et aider les malades, proches et aidants : APMP

##### 3.1. Animer le pôle APMP en lien avec les intervenants et partenaires

**Annaëlle REISER**  
**Patricia DEREUDER**  
**Jean Marc RIGOT**

- **Prévoir 2 réunions par an avec l'ensemble des intervenants du pôle APMP afin d'échanger sur les différents projets du Comité et créer du lien entre eux.**

Une réunion a eu lieu en avril 2022 avec l'ensemble des intervenants, la seconde réunion n'a malheureusement pas pu se faire en fin d'année au vu de la période très intense. Elle se fera en mars 2023 avec les nouveaux intervenants arrivés en fin d'année.

- **Recrutement de nouveaux prestataires :**

Le pôle APMP a accueilli **4 nouvelles intervenantes prestataires** pour les Soins de support : une sophrologue, un professeur de yoga adapté, une neuropsychologue et une psychologue. Nous comptons également un nouveau partenariat avec le Tennis Club de la Madeleine qui nous propose des prestations de Tennis Santé.

**En 2022, nous comptons 10 intervenants bénévoles, 10 intervenants prestataires et 2 salariées.**

- **Mise à jour des conventions des prestataires :**

En lien avec le service juridique de la fédération, l'ensemble des conventions des prestataires ont été retravaillées et remises à jour.

- **Mettre en place 1 à 2 réunion(s) du pôle Jeunes afin d'améliorer les échanges entre les nombreuses associations travaillant en direction des jeunes malades et leur permettre de mieux se connaître afin de faciliter le développement des projets.**

3 réunions du Pôle Jeunes ont été organisées cette année (hors Gala en Or) : 2 réunions se sont faites au Comité et 1 réunion s'est faite sous forme d'Auberge espagnole.

- **Mettre en place le dispositif « Patients Ressources » (perspective 2021-2022).**

Participation à plusieurs réunions de la fédération, réunion avec le CHU de Lille, démarrage de la formation patients ressources proposée par le siège par Annick LEGRAND. Nous avons remis à jour le fichier des IFSI et nous avons communiqué auprès de différents établissements sur ce nouveau projet.

- **Lien avec la fédération :**

Participation aux commissions APMP de la fédération.

Participation au groupe de travail sur les Proches Aidants.

Participation à la Journée Nationale des Soins de Supports.

Présence du Comité du Nord sur le stand de la fédération au Congrès de l'AFSOS.

### Soutenir et aider les malades, proches et aidants APM Bilan 2022

3.2. Poursuivre et développer les soins de support afin de proposer tous « les paniers de la ligue »

Annaëlle REISER  
Patricia DEREUDER  
Jean Marc RIGOT

Cette année nous avons accompagné **151 patients et proches aidants** avec les accompagnements proposés par le Comité du Nord et **646 patients** avec les accompagnements proposés dans les hôpitaux (créa-café et socio-esthétique).

- **Poursuivre :**

Continuer le suivi des activités avec le logiciel Actilig.

Pérenniser les activités que nous proposons déjà à destination des patients et des proches aidants :

#### Accompagnements pour tous les patients et/ou proches aidants

##### En individuel :

**Consultations psychologiques** (*patients et proches aidants*) :

- Total des consultations psychologiques sur l'année : **131 consultations** ont été réalisées et ont permis d'accompagner **42 personnes** (14 % d'hommes et 86 % de femmes)
- Parmi ces 42 personnes, nous avons accompagné **33 patients** (9 % d'hommes et 91 % de femmes) et **9 proches aidants** (33 % d'hommes et 67 % de femmes).

**Consultations diététiques :**

- **21 consultations diététiques** ont été réalisées et ont permis d'accompagner **16 patients** (94 % de femmes et 6 % d'hommes).

**Sevrage tabagique** (*patients et proches aidants*) :

- **3 consultations** ont été réalisées et ont permis d'accompagner **2 personnes** (50 % de femme et 50 % d'homme).

**Socio esthétique en individuel :**

- **Au Comité** : **15 rendez-vous** ont été réalisés et ont permis d'accompagner **12 patients** (100 % de femmes)
- **Au COL** : **484 rendez-vous** ont été réalisés, ils ont permis d'accompagner **337 patients** (89 % de femmes et 11 % d'hommes).
- **A l'hôpital de Roubaix** : **450 rendez-vous** ont été réalisés, ils ont permis d'accompagner **290 patients** (58 % de femmes et 42 % d'hommes). (*chiffres provisoires*)

**Rendez-vous avec la prothésiste capillaire** : 8 rendez-vous ont été programmés cette année.

**Conseils juridiques** : 2 demandes de conseils juridiques ont été faites.

**Aides financières** (*cf. partie Inégalités de santé*)

##### En collectif :

**Sophrologie :**

- **4 sessions** de 12 ateliers ont été proposées
- **30 personnes** ont pu bénéficier de cet accompagnement (90 % de femmes et 10 % d'hommes).

## Soutenir et aider les malades, proches et aidants APM Bilan 2022

### Ateliers Créa café :

- **Au Comité** : 17 ateliers ont été proposés : 15 ont réellement eu lieu avec des inscriptions de patient(e)s → 29 personnes ont bénéficié de ces ateliers (86 % de femmes et 14 % d'hommes)
- **A la clinique de la Victoire** : 11 ateliers ont été proposés, 7 patientes ont pu en bénéficier (100 % de femmes).
- **A l'hôpital Dron**: 1 atelier a été réalisé

**Ateliers culinaires** : 6 ateliers ont eu lieu 22 personnes ont pu en bénéficier (86 % de femmes et 14 % d'hommes)

### Accompagnement Image de soi :

- 4 sessions ont eu lieu et ont permis d'accompagner 20 personnes (100 % de femmes).

### Activité Physique Adaptée :

- 3 sessions ont été proposées et ont permis d'accompagner 25 personnes (8% d'hommes et 92 % de femmes).

### Ateliers yoga :

- 3 sessions de yoga ont été proposées et ont permis d'accompagner 15 personnes (100 % de femmes).

### Activités culturelles (patients et proches aidants) :

- 2 visites du Musée du LAM à Villeneuve d'Ascq ont été proposées, 17 patients ont pu en bénéficier (6 % d'hommes et 94 % de femmes).

### Ateliers/accompagnements éphémères :

- Socio-esthétique : 2 ateliers ont été proposés au Comité.
- Jeux de société : 1 atelier a été proposé au Comité.

### Accompagnements spécifiques pour les jeunes

#### Poursuivre les ateliers du LAM (patients et proches aidants) :

- 7 ateliers (environ 2 à 3 enfants accompagnés d'un parent par atelier – protocole Covid et les fratries ne peuvent pas encore revenir)
- Participation totale de 12 enfants / 12 accompagnants

### Demande d'information

Orientation des parents/patients et diffusion de documentation adaptée à destination des familles et des structures qui les accompagnent.

Achat d'ouvrages adaptés.

- **Développement de :**

### Accompagnements pour tous les patients et/ou proches aidants

#### Proposer des activités à destination des proches aidants :

- 1 groupe a eu lieu et 6 proches aidants ont pu en bénéficier (17 % d'hommes et 83 % de femmes).

## Soutenir et aider les malades, proches et aidants APM Bilan 2022

### Proposer des groupes d'échanges et de convivialité avec et sans thématiques :

- **7 groupes d'échanges** ont été proposés et ont permis **d'accompagner 24 personnes** (21 % d'hommes et 79 % de femmes).

### Tennis Santé :

- Grace à un nouveau partenariat avec La Madeleine Tennis Club **nous avons pu proposer 2 sessions de 10 ateliers de Tennis Santé**, ils ont permis **d'accompagner 18 personnes** (100 % de femmes).

### Troubles cognitifs :

- **Notre première session d'accompagnement sur les troubles cognitifs a démarré en octobre 2022, 5 personnes ont pu démarrer cet accompagnement** qui s'est terminé début 2023 (100 % de femmes). Ce nouvel accompagnement comprend 3 groupes d'échanges collectifs, 2 bilans neuropsychologiques individuels et 5 ateliers collectifs d'exercices.

### Accompagnements spécifiques pour les jeunes

### Soirée d'échanges et pizzas :

- Mise en place des soirées échanges et pizzas dans les locaux du Comité du Nord.
- **5 soirées** ont eu lieu et ont permis d'accompagner 7 jeunes (100 % de femmes).

**Réflexion sur des ateliers Image de Soi pour la réinsertion sociale et professionnelle après la maladie (à l'école ou au travail) :** travail sur un parcours pour les jeunes qui se ferait sous la forme de 3 ateliers en fin de journée. En attente d'avoir plus de jeunes pour la mise en place.

### Activités éphémères :

#### 6 accompagnements et actions ont été proposés en lien avec des partenaires :

- **Places de Rugby :** partenariat national avec France Rugby 2023 qui nous a permis de proposer à **1 enfant** de rencontrer et d'échanger avec l'équipe de France de Rugby.
- **Gym Cancer :** proposition d'une session de Gym cancer par notre partenaire l'EPGV qui a permis d'accompagner **8 patientes**.
- **ARACT :** proposition d'une **session de 4 ateliers** en lien avec le maintien et le retour à l'emploi qui a permis d'accompagner **6 patientes** sur cette thématique.
- **Escalade :** proposition de séances de découvertes de l'escalade en lien avec le club Sac à Pof escalade de Mons en Baroeul.
- **Etude De Facto :** participation de **8 patients** du Comité à cette étude en lien avec l'activité physique adaptée.
- **Séance de Yog'art proposée** au Palais des Beaux-Arts – proposée par le CHU de Lille
- **Initiation au Golf** à Mérignies à l'occasion d'octobre rose – proposée par la Ligue de Golf.

### Création d'un livret d'accueil :

Un livret d'accueil à destination des patients et des proches aidants que nous accompagnons a été créé afin de pouvoir leur apporter des informations sur chaque accompagnement que nous proposons ainsi que des informations et ressources pour les aider à s'orienter.



## Ligue contre le cancer Comité du Nord

### Soutenir et aider les malades, proches et aidants APM Bilan 2022

<p><b>3.3. Les Espaces</b> <b>Ligues</b> : garder le lien avec les bénévoles et les accompagner dans leur reprise</p> <p><b>Annaëlle REISER</b> <b>Patricia DEREUDER</b></p>	<p><b>Création d'une note de cadrage sur les bénévoles écoutants.</b></p> <p><b>Entretien du lien avec les bénévoles Espaces Ligue qui reprennent progressivement suite à la crise sanitaire.</b></p> <p><b>Proposition de temps de sensibilisation et d'échanges</b> : présentation des dispositifs de la CARSAT.</p> <p><b>Le lien a été gardé avec les hôpitaux dans lesquels les bénévoles intervenaient afin de pouvoir organiser une reprise dès que possible</b> : à ce jour 4 Espaces Ligue (COL, Roubaix, Hazebrouck et St Vincent de Paul) ont repris. 2 espaces Ligue n'ont pas repris car nous n'avions pas assez de bénévoles. L'espace Ligue à Maubeuge s'est mit en place et démarre progressivement.</p> <p><b>Mise en place du nouveau parcours de formation</b> : 1 session de formation a été proposée et à permis de former 9 bénévoles dont 4 en écoute.</p> <p><b>Reprise de l'analyse de pratiques</b> animée par notre psychologue : 3 séances ont été proposées en 2022.</p> <p><b>Recruter de nouveaux bénévoles pour renforcer les équipes des espaces ligue déjà existants qui sont fragilisées suite à la crise sanitaire</b> : Recrutement de 3 bénévoles écoutants qui sont allés au bout du processus de formation sur l'année.</p> <p><b>Développer de nouveaux Espaces Ligues lorsque les équipes déjà existantes seront renforcées</b> : à l'hôpital de Seclin, au CHU de Lille, sur Dunkerque : pas de nouveaux Espaces Ligue cette année car les équipes existantes ne sont pas encore renforcées.</p>
<p><b>3.4. Communiquer et diffuser largement l'offre de soins de support en particulier à destination des publics précaires</b></p> <p><b>Annaëlle REISER</b> <b>Patricia DEREUDER</b> <b>Lara LEONARDO</b> <b>Jean Marc RIGOT</b></p>	<p><b>Création de nouveaux flyers sur les nouveaux accompagnements que nous proposons et mise à jour de tous les flyers existants.</b></p> <p><b>Réalisation et diffusion d'un calendrier des activités mensuel.</b></p> <p><b>Réfléchir à une meilleure communication de nos soins de support auprès des publics précaires (partenariat avec les restos du cœur, le secours populaire, ...)</b> : report et réorientation d'une meilleure communication plutôt vers le CHU de Lille et notamment vers les Assistantes Sociales du CHU de Lille.</p> <p><b>Réfléchir à une meilleure communication de nos accompagnements auprès des aidants</b> : mise à jour de nos éléments de communication actuels en intégrant de façon claire les proches aidants. Nous avons également profité de la Journée Nationale des aidants en octobre pour relayer la campagne de la fédération. Cela nous a permis de communiquer sur nos accompagnements sur les réseaux sociaux et à travers 2 articles très complets qui ont été publiés dans a Voix du Nord. Réflexion en cours sur d'autres outils.</p> <p><b>Première réflexion sur notre nouvelle plaquette soins de support pour une sortie en 2023.</b></p>

## Soutenir et aider les malades, proches et aidants APM Bilan 2022

	<p><b>Pour les jeunes malades : poursuivre les partenariats et notamment avec les 2 hôpitaux de référence</b> : lien avec les 2 hôpitaux maintenu :</p> <ul style="list-style-type: none"> <li>- Rencontre de Valérie Vanhove et rencontre avec la nouvelle éducatrice à l'hôpital Jeanne de Flandre pour le CHU de Lille,</li> <li>- Lien avec l'éducateur du COL pour nos accompagnements envers les jeunes.</li> </ul> <p><b>Participer ponctuellement aux évènements de nos partenaires</b> (Octobre rose, Septembre en Or, ...) : nous avons réalisé plusieurs stands dans des hôpitaux à cette occasion et nous avons pu proposer des activités éphémères aux personnes que nous accompagnons.</p>
<p><b>3.5. Pérenniser et développer les activités et services grâce à des cofinancements</b></p> <p><b>Annaëlle REISER</b> <b>Patricia DEREUDER</b></p>	<p>Utilisation des financements restant des <b>collectes Kiabi pour la sophrologie et le yoga</b> (en raison de la COVID-19).</p> <p><b>Utilisation du financement restant obtenu par la fédération et par Kiabi</b> pour continuer le projet <b>Image de soi</b> sur l'aide et le retour à une vie sociale et professionnelle.</p> <p>Utilisation du financement obtenu grâce aux dons sur une <b>collecte en ligne pour le Tennis Santé</b>.</p> <p><b>Participer et accompagner le projet de rénovation du service hémato-pédiatrique du CHU de Lille</b> : inauguration des chambres le 29 novembre 2022.</p> <p><b>Être attentif aux différents appels à projets et cofinancements proposés afin de nous permettre de pérenniser et développer nos activités.</b> Dépôt de projets auprès :</p> <ul style="list-style-type: none"> <li>- De notre fédération et de la fondation de France (troubles cognitifs),</li> <li>- De la fondation Orange (soutien psychologique),</li> <li>- De la CPAM Lille Douai (soutien psychologique),</li> <li>- De la CPAM Roubaix Tourcoing (soutien psychologique).</li> </ul> <p><b>L'ensemble des demandes de financement ont été acceptées.</b></p> <p>Mise en place d'une <b>collecte dans le cadre du Relais pour la Vie</b> pour financer le parcours bien-être des patients : <b>sophrologie, yoga et activité physique adaptée</b>.</p> <p><b>Projet de collecte d'un partenaire</b> qui nous permet de <b>financer l'accompagnement en Tennis Santé</b>.</p> <p><b>Création et mise à jour d'un fichier reprenant tous nos soins de support à destination de la fédération pour des recherches de financements au niveau National.</b></p> <p><b>Entamer une réflexion sur l'APA pour les jeunes malades (perspective 2023)</b> : réflexion réalisée en début d'année, d'autres structures sont déjà sur le projet donc pas de développement pour le moment pour le Comité du Nord.</p>



### Axe 2 et 3 – Appel à Projets

#### 3.1. Développer l'Appel à Projets

Annaëlle REISER  
Monique LANCELLE

- Sensibiliser et promouvoir la santé dans l'ensemble du département à travers l'appel à projets en lien avec les nouveaux axes prioritaires
- Soutenir les personnes malades et leurs proches sur l'ensemble du département à travers l'appel à projets en lien avec les nouveaux axes prioritaires

Mise en place de nouveaux éléments de communication, d'une nouvelle convention et d'un nouveau suivi. Les objectifs ont également été retravaillés :

#### Accompagnement des personnes malades :

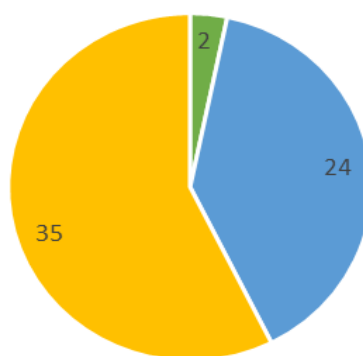
- Accompagner les jeunes malades et leur famille durant l'hospitalisation, et/ou après l'hospitalisation (APA, ...) ;
- Accompagner les personnes malades et leurs proches ;
- Développer des actions en lien avec le Retour et le maintien dans l'emploi.

#### Prévention :

- Sensibiliser les jeunes de 10 à 25 ans sur les thématiques suivantes : Vaccination HPV, prévention solaire, prévention tabac ;
- Sensibiliser les personnes de 25-50 ans : Addictions (alcool et/ou tabac), alimentation et promotion du dépistage organisé du cancer du col de l'utérus ;
- Sensibiliser les personnes de plus de 50 ans : promotion des dépistages organisés (cancer du sein, cancer colorectal, cancer du col de l'utérus) **hors grandes campagnes.**

En 2022, **78 projets ont été déposés** auprès du Comité du Nord. **61 ont obtenu une aide financière pour un total de 177 367 €.**

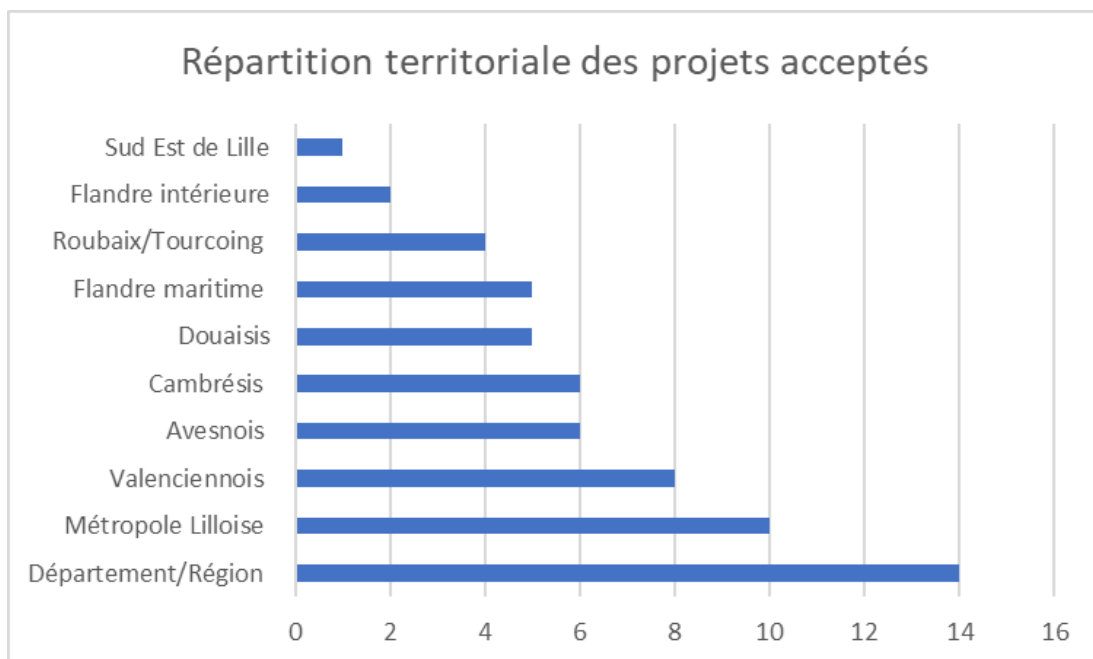
Répartition par thématique des projets acceptés



■ Les deux    ■ Projets de prévention    ■ Projets d'aide aux malades



L'Appel à projets concourt à couvrir le maillage territorial par de multiples relais vers les personnes en situation d'isolement, sur l'ensemble du département du Nord :



Mission 4 – Agir sur « Société et Politiques de Santé »

4.1. Développer des actions auprès des publics précaires

Jean-Marc RIGOT  
Annaëlle REISER

- **Développer un ou plusieurs partenariats** en lien avec des ONG ou associations (secours populaires, resto du cœur...). Des temps d'échanges et de rencontres ont eu lieu et seront à concrétiser en 2023.
- **Proposer des ateliers culinaires thématiques** et prévoir des temps de sensibilisation (Financement par la Région Hauts de France). Nous n'avons pas reconduit notre demande de financement dans le cadre de ce projet.

4.2. Porter la parole des personnes malades : Action de Plaidoyer

Philippe MARTIN  
Maxime HOET  
Lara LEONARDO

- **Etat des lieux et renfort** dans les instances sanitaires (représentants des usagers, ...). Philippe MARTIN (Vice-Président) a été nommé à la CRSA Hauts de France - Collège 2 « Représentants des usagers de services de santé ou médico-sociaux » en tant que membre titulaire. Il représente ainsi la Ligue contre le Cancer à l'échelle régionale au sein de cette instance. Election également au Bureau de France Assos Santé Hauts-de-France.
- **Participer et promouvoir** les travaux du Comité de Plaidoyer dans le cadre des élections présidentielles 2022 : Relais de la campagne de communication « Notre Cause » auprès des candidats aux élections législatives du département.
- **Relais des campagnes de communication** pour prendre la défense des personnes malades et peser auprès des pouvoirs publics (coût des médicaments, résultats de l'observatoire sociétal des cancers, ...). Cette année encore nous avons relayé les campagnes afin d'interpeller les pouvoirs publics (Nitrites, ...). Nous avons également participé à de nombreux travaux qui vont aboutir en 2022 (Campagne d'interpellation des candidats aux élections, ...).

4.3. Préparer et participer à la campagne DOPAS

Annick LEGRAND  
Annaëlle REISER

- **Constituer une équipe de bénévoles** pour la Campagne Dopas. La campagne autour du DOPAS n'a pas eu lieu en 2022.
- **Mieux connaître les difficultés** rencontrées par les malades et les aidants. C'est tout le travail réalisé par la mission APMP qui a notamment développé et proposé de nombreuses activités à destination des personnes malades et des aidants en 2022 avec de nouveaux services.

4.4. Poursuivre le soutien aux malades en difficultés financières par les aides coordonnées par la Commission

La Commission

- **Poursuivre l'action de la Commission d'aide financière.** La commission sociale fait face à de nombreuses demandes d'aides financières pour des situations très difficiles. Cette année ce sont 359 dossiers déposés, **347 demandes acceptées** pour un montant total de **181 820 €** avec des aides accordées de 100€ à 700 €. Le montant moyen accordé par demandeur est de 527€.  
  
Les demandes d'aide portent essentiellement sur une **aide à la vie quotidienne**



## Ligue contre le cancer Comité du Nord

### Agir sur Société et Politiques de Santé Bilan 2022

<p><b>d'aides financières,</b> <b>Mélanie PETYT</b> <b>Nadine DESCAMPS</b></p>	<p>(225 dossiers) pouvant notamment se concrétiser par une aide alimentaire (107 demandes), une aide au loyer (45), une aide pour régler des factures d'énergie (39). Les demandes peuvent également être en rapport direct avec la maladie (96) pour de la prise en charge de frais de soins non remboursés (58), l'achat de prothèses ou de l'appareillage (13).</p> <p>Au niveau de la répartition territoriale, les demandes viennent essentiellement des communes de Lille (31), Douai (7), Roubaix (16), Tourcoing (14), Valenciennes (6) Halluin (7) et Cambrai (10).</p> <ul style="list-style-type: none"><li>▪ <b>Etudier avec les membres de la Commission le moyen de valoriser l'atelier « prothèse Capillaire »</b> en vue de réduire le nombre d'aide financière pour ces prothèses. Sur les 359 aides financières acceptées en 2022, seules 13 concernaient le soutien à l'achat d'une prothèse capillaire. Le nombre de dossiers est en baisse sur cette demande. L'année dernière 19 dossiers avaient été déposés.</li><li>▪ <b>Trouver des moyens humains supplémentaires</b> afin d'aider les Assistantes sociales. La commission sociale s'est renforcée l'année dernière avec l'arrivée d'un médecin, et d'une seconde assistante sociale afin d'assurer une rotation pour le bon fonctionnement de la commission. Nous sommes à deux commissions par mois.</li></ul>
<p><b>4.5. Réhabiliter le Mémo des aides financières pour les malades</b></p> <p><b>La Commission</b> <b>Lara LEONARDO</b></p>	<ul style="list-style-type: none"><li>▪ La réhabilitation du livret « Mémo des aides financières » pour les malades : non réalisée en 2022, reportée en 2023.</li></ul>

Poursuivre et développer le bénévolat  
Bilan 2022

Axe Transversal 1 – Poursuivre et développer le bénévolat

A.1.1. Recruter de nouveau bénévoles en fonction des besoins du comité du nord

Lara LEONARDO  
Martine PECQUEUR  
Véronique ROUCOU  
Patricia GITS

▪ **Etablir un calendrier prévisionnel de recrutement**

Nous avons réalisé une projection sur 6 mois des dates de recrutements en lien avec Martine Pecqueur et Véronique Roucou qui a rejoint Martine Pecqueur suite à la démission de Pinpin Cordier. Une projection que nous avons renouvelé en septembre jusqu'à la fin d'année.

Cette année afin d'être plus réactif nous avons pris la décision de rajouter des dates de recrutements ponctuellement en fonction des besoins et sur demande.

▪ **Recensement des besoins réguliers avec les chargés de mission**

Les besoins cette année sont toujours essentiellement sur les Espaces Ligue afin de renforcer les équipes existantes et aussi d'envisager des ouvertures sur d'autres établissements de santé. Cependant, ce sont toujours les bénévoles les plus difficiles à trouver au regard de la particularité de la mission à la fois dans la posture et dans les savoir-être requis.

▪ **Attirer de nouveaux bénévoles**

20 rendez-vous bénévoles réalisés en 2022 et **18 bénévoles recrutés** car 2 défections. Sur ces 18 bénévoles, 14 femmes et 5 hommes ont été recrutés. Soit **70% de femmes** ce qui est presque équivalent au pourcentage total de bénévoles femmes au Comité.

21%	ESPACES LIGUE	36%	ADMINISTRATIF
47%	EVENEMENTS	21%	PREVENTION

A.1.2. Former et sensibiliser les bénévoles

Lara LEONARDO  
Martine PECQUEUR  
Véronique ROUCOU  
Patricia GITS  
Et les responsables de missions

▪ **Contribuer au développement de compétences des bénévoles par la formation**

CONNAISSANCE DE LA LIGUE	PRESENTIEL	5
CONNAISSANCE DE LA LIGUE	PRESENTIEL	6
ACCUEILLIR A LA LIGUE	PRESENTIEL	9
ACCUEILLIR A LA LIGUE	VISIO	7

Les formations à destination exclusivement des bénévoles prévention ou accompagnement sont disponibles dans les axes correspondants.

▪ **Fédérer et animer les bénévoles en équipe**

En dehors des temps de réunions et d'échanges organisés par les différents responsables de mission, il est important de proposer des temps à destination de tous les bénévoles. C'est pourquoi, nous avons proposé : des temps de sensibilisation, des temps de convivialité et un séminaire des bénévoles.

Les temps de sensibilisation :

LE CANCER DU SEIN TRIPLE NEGATIF (M.MARTIN)	PRESENTIEL/VISIO	12
ANIMER UN STAND OCTOBRE ROSE	PRESENTIEL/VISIO	9
EVOLUTION DES TRAITEMENTS ANTI CANCEREUX (MME.LESOIN)	PRESENTIEL/VISIO	16

Poursuivre et développer le bénévolat  
Bilan 2022

Les temps de convivialité :

LES VŒUX DU COMITE	PRSENTIEL/VISIO	16
L'AUBERGE ESPAGNOLE	PRESENTIEL	18

Le séminaire des bénévoles :

35 bénévoles	7 salariés	1 salariée du siège	Total : 43
--------------	------------	---------------------	------------

L'appréciation globale des participants au séminaire est de 8,85/10. Il a été apprécié que ça soit sur toute la journée et en week-end, en particulier pour les personnes en activité professionnelle. Les animations ont fortement été appréciées à travers le fait d'être impliqué dans les échanges. La journée s'est déroulée dans une ambiance conviviale.

**A.1.3. Poursuivre et développer la coordination des bénévoles**

**Lara LEONARDO  
Patricia GITS  
Et les responsables de missions**

- **Développer un parcours d'accueil du bénévole : catalogue des fiches missions, livret d'accueil, réunions de suivi**

Nous avons souhaité apporter une structure au parcours d'accueil du bénévole par la mise en place de nouveaux outils d'information.

- Catalogue des fiches missions :

Envoyé aux bénévoles avant chaque rendez-vous de recrutement afin qu'il puisse prendre connaissance des missions possibles.

- Livret d'accueil du bénévole :

Ce livret retrace les éléments essentiels à connaître pour la mise en œuvre de son bénévolat. Des informations pratiques et une meilleure connaissance de l'organisation. Il a été décidé que passé 2 ans sans retour et sans aucune action réalisée par un bénévole, il sera considéré comme démissionnaire.

- Réunion d'accueil

Nous avons également proposé plusieurs réunions à destination des nouveaux bénévoles. L'objectif est de proposer une présentation des missions, des interlocuteurs et qu'ils puissent échanger avec un ancien bénévole. Cela permet les échanges et les rencontres.

Communiquer et développer des événements  
Bilan 2022

Axe Transversal 2 – Communiquer et développer des événements

COMMUNICATION EXTERNE

A.2.1. Mener des opérations de communication a l'occasion de temps forts

Lara LEONARDO  
Gérard VANDENBERGHE  
et les responsables de missions

Les temps forts du Comité du Nord ont été importants tout au long de l'année. Avec une utilisation importante des outils de communication, en particulier digitaux.

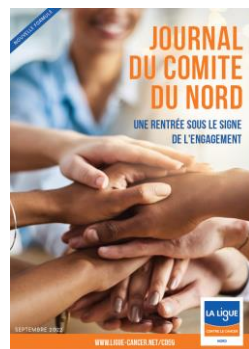
- Développer une communication ciblée lors de campagnes de promotion de dépistage et des temps forts

THEME	Le post le + aimé	La + grosse couverture	Nbre de destinataire Newsletter	Page Site Internet
Mois Sans Alcool	20	597	521	Oui
Journée Mondiale	33	939	370	Oui
Semaine Nationale	21	1 458		Non
Mars bleu	25	2 392	612	Oui
Semaine de la Vaccination	18	1 591	312	Non
Semaine de la protection solaire	9	465		Non
Relais pour la Vie	335	6 379	8 363	Oui
Septembre en Or	81	2 784		Oui
Octobre Rose	87	7 838	715	Oui
Journée des aidants	9	471	718	Non
MST/CDG	14	497		Oui
Fêtes de fin d'année	33	1 173	315	Non

Dans ce tableau nous retrouvons les temps forts du Comité du Nord, qui ont permis de valoriser nos actions. En parallèle des éléments de communication digitaux nous avons également selon les campagnes développées des outils print afin de faciliter la transmission d'information (ex : flyer CDG et octobre rose, mise en place de qRcode...)

A.2.2. Développer des supports de communication print

Lara LEONARDO  
Gérard VANDENBERGHE  
et les responsables de missions



**Journal :**

En 2022, le Journal du Comité du Nord a bénéficié d'une refonte complète. L'objectif étant de le diffuser plus largement de manière numérique.

Une analyse des besoins et des attentes du Comité a permis de proposer un nouveau numéro de 8 pages, avec un ou plusieurs thèmes qui se concentrent essentiellement sur l'actualité. Cela permet de proposer un outil dans l'air du temps et adapté à nos nouveaux partenariats.



## Communiquer et développer des événements Bilan 2022

### Support de communication (flyers, affiches, dépliants...)

- Les 4 grandes missions de la Ligue : poursuivre et développer des supports de communication pour les grandes missions

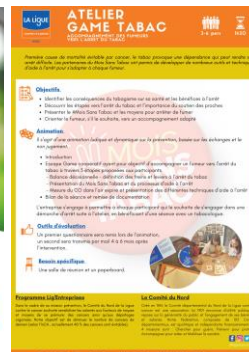
De nombreux outils ont été réalisés cette année pour appuyer les nouveaux projets des différentes missions sociales (voir ci-dessous quelques exemples).



Flyer CDG



Livret d'accueil



Fiche atelier Tabac



Encart Elle

### Événements : Réaliser et créer des supports en fonction des événements et des besoins

Plusieurs affiches et visuels ont été réalisés cette année et chaque création a été produite afin de correspondre au mieux à la dynamique souhaitée (voir ci-dessous quelques exemples)



Chemise AGN



Affiche RPLV



Affiche Golf



Affiche Gala en or

### A.2.3. Accroître la visibilité du comité en poursuivant et développant la communication digitale

Lara LEONARDO

- Développer notre présence sur les réseaux sociaux

- Facebook : 3 875 abonnés (contre 3 604 en 2021 et 3 044 en 2020) soit 7,51 % en plus qu'en 2021.
- Instagram : 1 005 abonnés (contre 923 en 2021 et 567 en 2020) soit 8,88 % en plus qu'en 2021.
- Twitter : 187 abonnés (contre 168 abonnés en 2021) soit 11,3 % en plus qu'en 2021.
- Linkedin : 293 abonnés, notre première année sur le réseau social, peu de recul encore, mais l'objectif est d'élargir notre réseau.

- Fédérer notre communauté sur les réseaux sociaux et créer la proximité

## Communiquer et développer des événements Bilan 2022

	<p>Dans la continuité de l'an dernier nous n'avons pas renouvelé les portraits mais nous avons systématiquement valorisé des actions de terrain avec des bénévoles ou salariés. Cela nous permet de poursuivre l'humanisation de nos réseaux.</p> <ul style="list-style-type: none"> <li>▪ <b>Poursuivre l'information autour des plateformes de marketing digital</b> Nous avons communiqué principalement sur Facebook et auprès de nos partenaires sur la possibilité de mettre en place des collectes/des dons ponctuels en ligne via plusieurs plateformes. Nous constatons une augmentation des dons : 8 083,52€ collectés via Facebook, 16 708€ collectés via la plateforme événementielle iRaiser, 1 867,43 collectés via Paypal, 199€ collectés via Helloasso et 139€ collectés via Lilo soit un total de <b>26 996€</b>.</li> <li>▪ <b>Poursuivre la communication et mettre à jour régulièrement le site internet</b> Le Site internet est mis à jour régulièrement. En juillet et Août 2022, l'ensemble de l'équipe a travaillé sur du contenu nouveau et en correspondance avec l'actualité. La fédération travaille parallèlement sur un site internet qui devrait sortir courant du 2<sup>ème</sup> semestre. Cela nous permettra notamment de travailler sur des nouvelles fiches et articles en lien avec la nouvelle arborescence. Un gros travail sera à prévoir. Nous avons par ailleurs collecté via le site internet <b>219 935,99€ de dons en ligne</b>.</li> <li>▪ <b>Poursuivre notre communication via les newsletters</b> Tout comme l'an dernier nous avons continué à envoyer régulièrement des newsletters à nos partenaires et donateurs. Pour l'année 2022, c'est 9 newsletters sur des sujets variés qui ont été diffusées (vaccination hpv, campagnes de dépistages, relais pour la vie...). Nos contacts partenaires s'élèvent à 457 contacts et 12 439 pour notre listing donateurs. En dehors des newsletters nous avons également diffusé des campagnes d'emailings.</li> </ul>
<b>COMMUNICATION INTERNE</b>	
<p><b>A.2.4. Poursuivre et développer la communication en direction des bénévoles</b>  <b>Lara LEONARDO</b></p>	<ul style="list-style-type: none"> <li>▪ <b>Développer une stratégie de communication interne</b> Nous avons poursuivi notre communication en direction des bénévoles avec plusieurs outils dans la continuité de 2021 : <ul style="list-style-type: none"> <li>→ Une <u>newsletter adressée spécifiquement aux bénévoles</u> afin d'informer sur les principaux temps forts : <i>9 newsletters créées au total</i>.</li> <li>→ La création de la <u>Vie du Comité du Nord</u> depuis 2021 qui permet d'humaniser nos relations avec les bénévoles. En effet nous informons constamment des actualités de la vie du comité, des nouvelles arrivées, des départs, des congés maternités... : <i>5 « Vie du Comité du Nord » ont été réalisées en 2022</i>.</li> <li>→ Nous avons également fait le choix d'informer systématiquement tous les bénévoles de la disparition d'un des leurs. Afin de <u>rendre hommage</u> à ceux qui ont disparu mais aussi pour continuer notre devoir d'information : <i>2 hommages et informations ont été transmis en 2022</i>.</li> </ul> <p>En parallèle de ces nouveaux outils, nous continuons une information régulière par mail en fonction des besoins.</p> </li> </ul>





## Ligue contre le cancer Comité du Nord

### Communiquer et développer des événements Bilan 2022

<p><b>A.2.5. Faire des moments forts du comité des temps de rencontres et d'échanges</b></p> <p><b>Lara LEONARDO</b></p>	<ul style="list-style-type: none"> <li>▪ Favoriser les échanges et les rencontres en lien avec la coordination des bénévoles - Cf fiche axe transversal 1 Bénévolat</li> <li>▪ Contribuer à l'amélioration de la vie associative en développant des temps forts : Vœux, Assemblée Générale, Séminaire des Bénévoles</li> </ul> <p>Plusieurs temps forts ont été mis en place cette année et ont permis de renouer socialement de manière progressive après la crise sanitaire. Beaucoup de temps forts ont été proposés en visio et en présentiel afin de permettre aux personnes éloignées de participer à nos temps d'échanges. Nous avons eu également la chance d'accueillir l'Assemblée Générale Nationale qui a permis de valoriser l'engagement de nos bénévoles au service de la fédération, mais aussi de passer plusieurs jours ensemble. Lors du Séminaire des bénévoles nous avons également eu la chance d'accueillir Elodie Laporal, Chargée de Mission au siège de la fédération, présente à nos côtés afin de recenser des idées d'animations pour les autres comités. Un retour très bénéfique aussi bien pour le Comité que pour l'ensemble de la Ligue contre le Cancer.</p> <p>Concernant le taux de participation aux vœux, à l'AG du Comité et du Séminaire → Cf fiche axe transversal 1 Bénévolat</p>
<p><b>DEVELOPPER DES EVENEMENTS</b></p>	
<p><b>A.2.6. Poursuivre le développement des événements tant pour récolter des fonds que pour la visibilité de la Ligue</b></p> <p><b>Lara LEONARDO</b> <b>Maxime HOET</b> <b>Monique LANCELLE</b></p>	<p>Concernant les collectes de fonds, l'axe événementiel a permis de collecter des fonds de manière non négligeable.</p> <ul style="list-style-type: none"> <li>▪ Répondre et accompagner l'ensemble des sollicitations extérieures tout au long de l'année : partenaires associatifs, entreprises, étudiants, particuliers, ...</li> </ul> <p>Cette année encore nous avons accompagné les porteurs de projets dans la concrétisation de leurs événements, en particulier durant le mois d'Octobre. En effet, nous avons collecté sur des manifestations <b>45 680,30€</b> (hors dons en ligne) et <b>66 369,2€</b> sur des opérations hors manifestations mais dans le cadre de dons d'associations ou d'entreprises.</p> <ul style="list-style-type: none"> <li>▪ Entretien des relations privilégiées avec les partenaires qui nous soutiennent tout au long de l'année : La Redoute, Commerçants, ...</li> </ul> <p>Nous avons comme l'an dernier continué à favoriser les échanges et proposé un accompagnement du début des projets de nos partenaires jusqu'à la fin. En particulier en proposant une remise de chèque officielle de manière presque systématique. Cela nous permet de fédérer les différents acteurs autour de nous et de proposer un accompagnement complet.</p> <ul style="list-style-type: none"> <li>▪ Développer et créer un ou plusieurs événements portés par le Comité (Gala en Or, ...)</li> </ul> <p>En 2022, nous avons organisé deux événements nouveaux portés par le Comité :</p> <ul style="list-style-type: none"> <li>→ Le <u>Gala en Or</u> à l'occasion de Septembre en or et en partenariat avec les associations du pôle Jeune.</li> <li>→ <u>L'Assemblée Générale Nationale</u> que nous avons accueilli à Lille et coorganisé avec la fédération.</li> </ul>

Communiquer et développer des événements  
Bilan 2022

<p><b>A.2.7.</b> <b>Renouveler l'opération « Relais pour la Vie » en 2022</b></p> <p><b>Lara LEONARDO + Equipe</b></p>	<p><b>15 145€ de dépenses, 55 240€ de recettes, 110 bénévoles mobilisés, 2 mécénats de compétences engagés, 1 stagiaire recruté et 8 salariés</b> qui ont collaboré et participé largement à l'organisation du Relais pour la Vie 2022.</p> <ul style="list-style-type: none"> <li>▪ <b>Assurer le lien avec la Commune et/ou le site qui accueillera cette 11<sup>ème</sup> édition.</b> Décathlon Campus à Villeneuve d'Ascq nous a permis de proposer en 2022 une édition « retrouvailles » après un contexte sanitaire inédit. Pour la 3<sup>ème</sup> fois ce site a su nous accueillir avec le respect de nos contraintes techniques. Plusieurs réunions logistiques ont été organisées ce qui a permis une continuité tout au long des préparatifs.</li> <li>▪ <b>Maintenir le lien avec les équipes, et notamment les entreprises que nous fidélisons au fur et à mesure des années.</b> Nous avons retrouvé en 2022 plusieurs anciennes équipes historiques. Des retrouvailles attendues, qui ont permis un bilan plus que positif et cela grâce à la fidélisation de nos équipes et de nos partenaires. Cependant le contexte sanitaire a quand même fait perdre quelques équipes en route qui n'ont malheureusement pas réussi à nous rejoindre cette année, en raison des difficultés à fédérer les participants. Pour autant, d'autres équipes nous ont rejoint et ont permis d'apporter une énergie nouvelle à notre Relais. Un équilibre qui a permis aux 2 300 relayeurs et aux 3 500 visiteurs de vivre une 11<sup>e</sup> édition exceptionnelle.</li> <li>▪ <b>Accompagner et former un(e) stagiaire sur des missions pré-établies liées à l'organisation du Relais pour la Vie.</b> Marine Sadowski, nous a rejoint en avril afin de nous aider dans la mise en place de la programmation artistique du Relais pour la Vie. Elle est venue apporter un soutien considérable à l'équipe et en particulier en communication sur les missions que nous avons pu lui confier.</li> </ul> <p>Grâce à la mobilisation de nos partenaires, nos bénévoles, nos équipes et l'ensemble de l'équipe, c'est près de <b>40 000€ de bénéfices</b> qui ont été collectés pour notre projet de collecte de parcours bien-être à travers le yoga et la sophrologie.</p>
<p><b>A.2.8. Maintenir notre participation à l'opération « tous unis contre le cancer » avec les magasins Leclerc du département</b></p> <p><b>L'équipe du Comité</b></p>	<ul style="list-style-type: none"> <li>▪ <b>Entretenir le lien avec les magasins E. Leclerc du département malgré la crise sanitaire</b> Cette année encore nous n'avons pas pu proposer de stand en magasin, mais l'ensemble de l'équipe s'est répartie la vingtaine de magasins participants afin d'entretenir le lien. Depuis l'intégration de l'arrondissement sur borne TPE, la collecte Leclerc a fait un bon exceptionnel. <ul style="list-style-type: none"> <li>→ 68 860,62€ via TPE</li> <li>→ 12 386 de collecte en magasin et d'abondement des magasins</li> </ul> </li> </ul> <p>Soit un total de <b>81 246,62 €</b> une collecte record !</p>

### Axe Transversal 3 – Agir dans les territoires

#### A.3.1. Poursuivre le suivi et le développement du dispositif Ma Ville se Ligue contre le Cancer

Maxime HOET  
Et l'ensemble des bénévoles territoriaux

- **Animer le dispositif en poursuivant la communication engagée depuis le début de l'année avec la newsletter du Comité**

Toutes les villes engagées sont destinataires de notre newsletter et ont la possibilité de s'engager dans les actions proposées. La plupart d'entre elles se sont fortement mobilisées en 2022 à travers les actions proposées par le Comité (Mars Bleu, Septembre en Or, Octobre Rose, le Mois Sans Tabac, Le Challenge des Gentlemen).

26 Communes se sont mobilisées sur au moins une action de prévention en 2021 (Cf. Bilan Prévention). En 2022, 52 espaces sans tabac ont été mis en place et répartis sur 5 Communes. 6 Communes se sont engagées sur un partenariat spécifique avec le Comité.

- **Poursuivre la communication auprès des communes du Nord sur les outils mis à disposition par le Comité**

En 2022, les communes de Bondues, Hazebrouck, La Madeleine, Marcq en Baroeul et Mouvaux se sont engagées. De nombreuses communications ont eu lieu vers les communes en 2022 et vont s'accroître en 2023 (mise à jour de la plaquette notamment)

- **Assurer une rencontre avec les communes souhaitant s'engager sur plusieurs thématiques avec le Comité**

L'année 2022 a été l'occasion de rencontrer de nouvelles villes : Hem, Croix, Loos, la MEL, ... avec qui nous espérons engager un partenariat en 2023.

- **Impliquer les communes autour des grands rendez-vous de la Ligue (Assemblée Générale, Relais pour la Vie, Campagnes de Prévention).**

Cela a été engagé à travers nos webinaires où l'on constate une belle participation des communes engagées.

- **Réunir le Comité Technique au second semestre 2022**

Cette action a été réalisée avec la mise en place d'un comité technique au second semestre et la volonté d'organiser des temps d'échanges collectifs plus réguliers avec les collectivités engagées en 2023.

- **Engager l'organisation de la 3<sup>ème</sup> rencontre départementale Ma Ville se Ligue contre le Cancer (2022).**

Faute de participant compte-tenu du format (journée en présentiel), nous avons fait le choix de repenser la façon dont nous travaillerons avec les collectivités en 2023.

#### A.3.2. Animer et recruter des bénévoles sur chacun des territoires

- **Définir un cadre et une organisation des bénévoles dans les territoires**

La plupart des missions ont été assurées avec les responsables de missions en prévention, en événementiel, en Action pour les personnes malades, ... Le catalogue mission qui a été mis en place sera l'occasion en 2023 de cibler nos recrutements sur les territoires.



## Ligue contre le cancer Comité du Nord

### Agir dans les territoires Bilan 2022

<p><b>Lara LEONARDO</b></p>	<ul style="list-style-type: none"><li>▪ <b>Adapter notre procédure de recrutement et de formation aux territoires les plus éloignés de la métropole lilloise.</b> Peu de recrutements sur les territoires cette année, signe que la communication doit être accentuée auprès des villes engagées dans le cadre de Ma Ville se Ligue et plus globalement auprès de nos partenaires.</li></ul>
<p><b>A.3.3. Accompagner les bénévoles dans les territoires</b></p> <p><b>Toute l'équipe</b></p>	<ul style="list-style-type: none"><li>▪ <b>Poursuivre la reprise des permanences dans les Espaces Ligue et en développer de nouvelles en fonction des besoins (Seclin, CHU de Lille, ...)</b> La reprise a bien eu lieu dans la plupart des espaces ligue. Toutefois, nous manquons cruellement de bénévoles sur les permanences existantes. C'est également un prérequis afin de démarrer les permanences sur un nouvel établissement.</li><li>▪ <b>Répondre aux sollicitations en prévention sur les territoires en fonction des compétences et en lien avec la mission Prévention</b> Les bénévoles prévention ont été associés à toutes les formations et les temps de sensibilisation organisés au cours de l'année. Ils ont ainsi pu répondre à toutes les sollicitations du Comité en fonction de leur disponibilité et de leurs compétences.</li><li>▪ <b>Accompagner les bénévoles afin de répondre aux sollicitations pour les événements organisés au profit du Comité.</b> De la même manière les bénévoles événementiels ont répondu aux sollicitations.</li></ul>

Poursuivre et développer nos partenariats  
Bilan 2022

Axe Transversal 4 – Poursuivre et développer nos partenariats

<p><b>A.4.1. Avec les institutions</b></p> <p>Maxime HOET Monique LANCELLE Philippe MARTIN</p>	<ul style="list-style-type: none"> <li>▪ <b>ARS</b> : Liens plus étroits avec l'ARS et représentation du Comité à la CRSA Réalisé avec la nomination de Ph. Martin au sein de la CRSA.</li> <li>▪ <b>Conseil Régional</b> : Financement sur des projets en adéquation avec la politique santé de la Région. Pas de financement au cours de l'exercice. Toutefois le Conseil Régional soutient très fortement le Comité : Mise à disposition du Car-Podium dans le cadre du Relais pour la Vie, accueil gracieux de l'Assemblée Générale Nationale en Juin 2022.</li> <li>▪ <b>CARSAT et CPAM</b> : En lien avec les assistantes sociales sur les territoires C'est le vecteur principal de demandes d'aides financières. Des temps d'informations sont prévus auprès des assistantes sociales début 2023.</li> <li>▪ <b>Association des Maires du Nord</b> : Ma Ville se Ligue contre le Cancer Partenariat toujours en cours mais à retravailler en 2023 suite à un changement de direction.</li> <li>▪ <b>Villes et agglomérations du Nord</b> : Ma Ville se Ligue contre le Cancer Cf. Fiche Axe Transversal 3.</li> </ul>
<p><b>A.4.2. Avec les associations et les établissements de santé</b></p> <p>Toute l'équipe</p>	<ul style="list-style-type: none"> <li>▪ <b>Partenariats régionaux</b> (France Bénévolat, France Assos Santé, Mutualité Française, Union Régionale des Centres Sociaux, Hauts-de-France Addiction, CRCDC, ONCO HDF...) Ces partenariats ont été entretenus en 2022 et seront renforcés en 2023 notamment avec l'intégration de deux partenaires dans le cadre du jury de l'appel à projets. Par ailleurs, on note la représentation du Comité au Bureau régional de France Assos Santé.</li> <li>▪ <b>Partenariats dans le cadre de nos soins de supports</b> (Centres hospitaliers pour les espaces ligues, intervenants dans le cadre de nos activités, ...)</li> <li>▪ <b>Associations soutenues dans le cadre de l'appel à projets annuel</b> (ERC, Associations d'accompagnement de personnes malades et/ou agissant en prévention).</li> </ul>
<p><b>A.4.3. Avec les entreprises</b></p> <p>Maxime HOET Monique LANCELLE</p>	<ul style="list-style-type: none"> <li>▪ <b>Poursuivre les partenariats engagés</b> avec les entreprises (Oney, partenaires du Relais pour la Vie, ...) Les liens ont été maintenus, notamment avec la proposition de webinaires autour de nos actions. Le recrutement d'une animatrice nous a également permis de proposer des animations notamment en entreprises.</li> <li>▪ <b>Communiquer auprès des entreprises sur tout ce que la Ligue peut offrir</b> (accompagnement de leurs salariés, actions de prévention / temps de sensibilisation, événements solidaires au profit de la Ligue ...)</li> </ul>
<p><b>A.4.4. Avec les notaires</b></p>	<ul style="list-style-type: none"> <li>▪ <b>S'appuyer sur le travail de diagnostic réalisé fin 2021 afin d'engager une communication vers les notaires et gestionnaires de patrimoine</b> afin de</li> </ul>



## Ligue contre le cancer Comité du Nord

### Poursuivre et développer nos partenariats Bilan 2022

<p><b>Maxime HOET</b></p>	<p>diversifier nos ressources et communiquer de façon adaptée auprès de ce public.</p> <ul style="list-style-type: none"><li>▪ <b>Être informé des nouvelles nominations de notaires</b> afin de les contacter/rencontrer dès leurs débuts.</li><li>▪ <b>Evaluer l'opportunité de communiquer</b> dans des revues spécifiques sur les legs et libéralités.</li></ul>
<p><b>A.4.5. Avec la Ligue contre le Cancer</b></p> <p><b>Toute l'équipe</b></p>	<ul style="list-style-type: none"><li>▪ <b>Poursuivre la participation du Comité aux instances fédérales</b> (commissions fédérales, groupes de travail, ...). Nous sommes présents dans la plupart des instances fédérales et avons accueilli l'assemblée générale nationale en Juin 2022 faisant ainsi rayonner le Comité du Nord.</li><li>▪ <b>Renforcer la coopération entre comités de la région Hauts-de-France</b> (Recherche, Prévention, Communication, ...) Cette coopération existe sur la Recherche et la Prévention. Elle s'est développée en 2022 sur l'APPM ainsi que sur la stratégie globale à l'échelle régionale. Des rencontres régionales sont prévues en 2023.</li></ul>



**Merci à toutes et tous  
pour vos  
contributions !**



# RAPPORT DE GESTION

## LES COMPTES « RESSOURCES – EMPLOIS »

### ORIGINE DES RESSOURCES

#### Dons collectés auprès du public

Leur montant atteint 1 274 580 € pour l'exercice 2022 contre 1 427 681 € en 2021 soit une baisse de 153 101 €.

#### **Cotisations des adhérents**

**Le nombre d'adhérents est de 14 814**, soit une baisse importante par rapport à 2021 (15 906 adhérents). Le montant des cotisations s'élève à 118 512 € alors qu'en 2021 le total était de 127 248 € soit un différentiel de 8 736 € en moins.

Le montant total des ressources issues du marketing s'élève donc à 1 393 092 € contre 1 554 929 € en 2021 soit une baisse globale de 161 837 €.

Il est nécessaire de continuer régulièrement nos actions de marketing et de manifestations diverses afin d'endiguer la baisse du nombre d'adhérents et pérenniser nos ressources.

#### Legs

Leur montant s'élève à 507 035 € contre 597 801 € en 2021. Il est difficile de maîtriser ces rentrées de fonds toujours aléatoires. Il ne faut pas oublier le caractère très exceptionnel de ces ressources.

#### Subventions et autres concours publics

Les autres produits affectés aux missions sociales sont de 20 706 € et représentent des subventions des collectivités locales pour 1 750 €, 12 000 € pour le soutien psychologique avec la CPAM Lille-Douai, 3 000 € de l'Agence Régionale de Santé pour agir en prévention auprès des personnes en situation de vulnérabilité sociale, 1 500 € de l'ADPS dans le cadre de Mars Bleu, 2 456 € de subventions diverses.

#### Autres fonds privés pour un total de 10 533 €

Il est constitué cette année par le partenariat Leclerc dans le cadre du programme Adolescents et cancer pour 5 533 € et de 5 000 € de la Fondation Orange pour nos actions de soutien psychologique.



### **Autres produits liés à la générosité du public**

Ils représentent un montant total de 27 053 € (10 997 € en 2021) et se décomposent comme suit :

- Produits affectés aux missions sociales 3 755 €
- Ventes (dont abonnements Vivre) 5 121 €
- Activités de récupération de radiographies 1 059 €
- Produits financiers 4 262 €
- Manifestations 12 856 €

### **Autres produits**

Ils représentent un montant total de 221 301 € (83 142 € en 2021) et se décomposent comme suit :

- Contributions financières sans contrepartie : 148 954 € (74 424 € en 2021)
- Parrainage des entreprises : 11 726 € (828 € en 2021)
- Autres produits (transfert de charges, produits exceptionnels) : 60 622 € (7 890 € en 2021)

L'augmentation des autres produits en 2022 s'explique notamment par la mise en place de partenariats telles que l'opération arrondi de caisse avec les centres E. Leclerc et KIABI et le soutien de nombreuses structures associatives et privées.

### **Utilisation des fonds dédiés sur exercice antérieur 56 662 €**

**Le total général des ressources est de 2 236 383.70 € (- 45 882.02 vs 2021).**

## **AFFECTATION DES RESSOURCES**

### **Actions de lutte contre le cancer (Missions sociales) :**

**Elles représentent 65 % du total des emplois (67.75 % en 2021).**

**Recherche, Information pour la Prévention et le Dépistage, Actions en direction des Malades et leurs proches.**

Les fonds affectés aux missions sociales sont de 1 479 452 € en 2022 contre 1 463 858 € en 2021, soit une augmentation de 15 594 €.

Nous allons voir la répartition de ces fonds dans les différentes missions que mène le Comité du Nord dans la lutte contre le cancer.

#### RECHERCHE :

En 2022 : 801 692 € ont été affectés à la recherche dont 358 925 € aux programmes nationaux, pour le financement d'une équipe labellisée – N. PREVARSKAYA (Cancer de la Prostate), en soutien du programme national Cancers et adolescents, en soutien du programme E3N sur les cancers féminins, en soutien du projet PAIR sur le cancer du pancréas (avec l'INCa et l'ARC), pour le financement de deux allocations de doctorants et 395 000 € à la recherche régionale, contre 865 867 € en 2021, soit une baisse de 64 175 €.

Cette somme attribuée à la recherche représente 54.2 % de l'ensemble des fonds affectés aux missions sociales.

#### PREVENTION ET DEPISTAGE :

En 2022 : 141 805 € ont été affectés à cette mission, dont 38 503 € dans le cadre de l'appel à projets, contre 154 425 € en 2021 soit une baisse de 12 620 €.

Cette somme attribuée à la prévention représente 9.6 % de l'ensemble des fonds affectés aux missions sociales.

#### ACTIONS EN DIRECTIONS DES PERSONNES MALADES ET LEURS PROCHES :

En 2022 : 531 499 € ont été affectés aux actions en direction des malades et des proches, dont 134 766 € de subvention dans le cadre de l'appel à projets contre 438 928 € pour 2021, soit une augmentation de 92 571 €.

Cette somme attribuée à l'action pour les malades représente 35.9 % de l'ensemble des fonds affectés aux missions sociales.

Dans cette mission sociale, l'aide financière aux personnes représente 196 540 € (fonds de secours), soit 13.28 % des missions sociales et 37 % de la mission APPM alors qu'en 2021 nous avons affecté la somme de 175 178 € soit une augmentation de 21 362 €.

#### SOCIETE ET POLITIQUE DE SANTE

En 2022 : 3 342 € au titre de cette mission visant à défendre les droits des personnes malades et de leurs proches.

Cette somme attribuée à la mission société et politiques de santé représente 0.23 % de l'ensemble des fonds affectés aux missions sociales.

12

## ACTIONS DE FORMATION

En 2022, 1 114 € au titre de la formation et de l'amélioration des pratiques.

## Frais de recherche de fonds

Ils sont de 389 795 € et sont notamment composés de 305 985 € de frais d'appel de dons, 62 996 € de frais de traitement de dons, 20 800 € d'achats pour manifestation et représentent 17.12 % du total des emplois, contre 359 013 € en 2021, soit une augmentation de 30 782 €.

## Les frais de fonctionnement

Ils s'élèvent à 389 788 € contre 337 879 € en 2021 et se décomposent comme suit :

➤ Frais de communication

Ils sont de 54 822 € et représentent les frais engagés pour notre communication interne et externe ainsi que les diverses actions de communication du Comité (2.41 % du total des emplois).

➤ Fonctionnement

Ils s'élèvent à 266 264 € (11.69 % du total des emplois).

➤ Cotisations statutaires

Elles s'élèvent à 30 074 € et représentent les sommes versées à la Fédération de la Ligue (10% des ressources du Comité hors legs)

➤ Autres charges

Elles comprennent les dotations aux amortissements et les charges financières de l'exercice pour un montant de 24 162 € (1.06% du total des emplois) et les impôts et taxes pour 14 243 € (0.63%).

## Provisions

1 663 €

## Fonds dédiés

16 770 €

**Le total général des emplois s'élève à 2 277 467.36 €**

**L'exercice se solde par un déficit de 41 083.66 €**

Je précise que nous sommes agréés par le Comité de la Charte de déontologie faisant appel à la générosité du public qui a pour mission de contrôler également notre organisme en tant qu'audit externe.

Nous sommes soumis par à un contrôle annuel appliqué par notre Commissaire aux Comptes le cabinet CTN à Lezennes dont le rapport vous sera présenté selon l'ordre du jour de cette Assemblée Générale.

En outre, la ligue doit répondre à la Cour des comptes qui procède logiquement à de nombreux contrôles.

#### Approbaton des comptes

Sur proposition du Conseil d'Administration qui a arrêté les comptes le 20 Mars 2023, je demande à l'Assemblée Générale de bien vouloir délibérer sur l'affectation du résultat en réserve générale.

Après cette affectation le poste de Réserve générale s'élèvera à **2 792 573.64 €**.

## BILANS FINANCIERS

### Actif

La trésorerie disponible au 31 Décembre 2022 est de 3 768 672 €.

L'actif immobilisé est essentiellement composé de l'immeuble situé au 4/6 rue Pierre Dupont ainsi que des dépenses engagées au cours de l'exercice et notamment l'achat d'équipements informatiques et la rénovation de notre salle d'activités collectives, déduction des amortissements et provisions.

### Passif

Nos réserves s'élèvent à 2 833 657 € en début d'exercice. A cela vient se déduire le solde déficitaire de 41 084 € sur l'exercice 2022 soit un montant de réserve s'élevant à 2 792 574 €.

Les provisions sont composées de 65 000 € pour risques (litige en cours) et 24 946 € pour charges (retraites).

Les dettes sont essentiellement composées des financements de chercheurs, votés en fin d'exercice qui n'ont pas été versés avant la clôture de l'exercice.

### Compte de Résultat

Le résultat d'exploitation 2022 est de - 91 329.52 € et donc en diminution par rapport à 2021 (- 144 858.09 €).

Les produits d'exploitation ont diminué de 98 351 € entre 2021 et 2022.

Il est important de noter les éléments suivants :

- Après une stabilisation du nombre d'adhérents en 2021, celui-ci diminue significativement en 2022. Les cotisations s'élèvent à 118 512 € (contre 127 248 € en 2021).
- Les subventions et concours publics sont restés stable sur l'exercice : 20 706 € contre 24 746 € en 2021.
- Les ressources liées à la générosité du public sont en baisse : - 10.5% (1 285 114 € en 2022 contre 1 435 832 € en 2021).

Les charges d'exploitation ont augmenté de 46 506 € (+2.09 %) notamment car :

- Les salaires et traitements ont augmenté de 33.37 % (deux embauches en 2022)
- Les charges sociales ont augmenté de 5.66 %
- Les impôts et taxes ont augmenté de 84.17 %
- Les dotations aux amortissements et provisions sont inférieures à celles de l'exercice précédent -11.68 % (21 973 € en 2022 contre 24 877 € en 2021)
- En revanche, les fonds reportés et dédiés sont nettement plus bas en 2022 (- 70.4 %)

L'année 2022 se solde par un résultat déficitaire de 41 083.66 € contre un résultat excédentaire en 2021 de 58 220.79 €.

## PERSPECTIVES 2023

Nous entamons une réflexion sur notre organisation territoriale. Au-delà du soutien via notre appel à projets auprès de structures sur l'ensemble du département, nous souhaiterions avoir des dynamiques sur l'ensemble du département (réseaux de bénévoles, liens avec les collectivités, ...).

Nous souhaiterions également pérenniser l'accueil des personnes en mécénat de compétences qui représentent un soutien important dans le développement de nos actions en communiquant auprès des entreprises qui proposent ce dispositif à leurs salariés, la fin du mécénat de compétences de Madame Patricia GITS prenant fin en Mai 2023.

Pour l'exercice 2023, nous estimons des ressources s'élevant à 1 930 000 € et des emplois à 2 402 000 € soit un déficit de 472 000 €.

Le déficit prévu pour l'exercice 2023 nécessitera une reprise sur la Réserve Générale de : 472 000 €.



## FAITS MARQUANTS DE L'EXERCICE

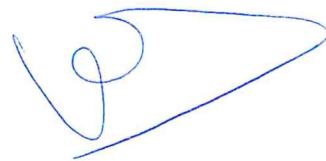
Les faits marquants survenus au cours de l'exercice sont les suivants :

- Signature du pacte républicain ;
- Application de la nouvelle convention qui régit le traitement des legs et libéralités ;
- Nomination de Monsieur Denis-Yves LESAULT au sein du Conseil d'Administration en qualité de correspondant national de la Ligue ;
- Pérennisation du poste de Madame Marie-Christine THIRY en qualité de Secrétaire/Agent d'Accueil en Juillet 2022 en CDI ;
- Embauche de Mademoiselle Laurine BIGOTE en qualité d'animatrice en Juin 2022 en CDI ;
- Fin du mécénat de compétences de Madame Nadine DESCAMPS en Novembre 2022 mise à disposition par le groupe Orange ;

En ce qui concerne les événements significatifs postérieurs à la clôture de l'exercice, nous pouvons mentionner le licenciement d'une salariée, en date du 06/01/2023. Cela aura donc un impact sur les comptes de 2023. Des travaux d'aménagement du rez-de-chaussée, pour environ 100 000€, vont également être réalisés au début de l'année 2023.

Pour conclure, dans ce contexte, nous estimons que la poursuite de nos actions n'est pas remise en cause.

Véronique ROUCOU  
Trésorière du Comité du Nord





Synergie Park, 2 rue Louis Neel  
59260 LEZENNES  
BP 40044 - 59891 LILLE Cedex 9  
Tél. 03 59 300 300  
Fax. 03 59 300 399

[www.ctn-france.fr](http://www.ctn-france.fr)  
[contact@ctn-france.fr](mailto:contact@ctn-france.fr)

**COMITE DEPARTEMENTAL  
DU NORD de la LIGUE NATIONALE  
CONTRE LE CANCER**

Siège social : 4-6 Rue Pierre DUPONT  
59000 LILLE

**RAPPORT DU COMMISSAIRE AUX COMPTES  
SUR LES COMPTES ANNUELS**

Exercice clos le 31 décembre 2022

*Ce rapport sur les comptes annuels comprend 37 pages*



Société par actions simplifiée au capital de 40 000 €  
Inscrite sur la liste des Commissaires aux Comptes de la région de Douai  
R.C.S. Lille Métropole 417 493 079 - Code APE 6920 Z  
N° TVA FR 20 417 493 079 - N° SIRET : 417 493 079 00061



**COMITE DEPARTEMENTAL  
DU NORD de la LIGUE NATIONALE  
CONTRE LE CANCER**

Siège social : 4-6 Rue Pierre DUPONT  
59000 LILLE

**RAPPORT DU COMMISSAIRE AUX COMPTES  
SUR LES COMPTES ANNUELS**

Exercice clos le 31 décembre 2022

Aux membres du Comité Départemental du Nord de la Ligue Nationale Contre le Cancer,

**Opinion**

En exécution de la mission qui nous a été confiée par votre assemblée générale, nous avons effectué l'audit des comptes annuels du Comité Départemental du Nord de la Ligue Nationale contre le Cancer relatifs à l'exercice clos le 31 décembre 2022, tels qu'ils sont joints au présent rapport.

Nous certifions que les comptes annuels sont, au regard des règles et principes comptables français, réguliers et sincères et donnent une image fidèle du résultat des opérations de l'exercice écoulé ainsi que de la situation financière et du patrimoine de l'association à la fin de cet exercice.

*Ce rapport sur les comptes annuels comprend 37 pages*



## **Fondement de l'opinion**

### *Référentiel d'audit*

Nous avons effectué notre audit selon les normes d'exercice professionnel applicables en France. Nous estimons que les éléments que nous avons collectés sont suffisants et appropriés pour fonder notre opinion.

Les responsabilités qui nous incombent en vertu de ces normes sont indiquées dans la partie « Responsabilités du commissaire aux comptes relatives à l'audit des comptes annuels » du présent rapport.

### *Indépendance*

Nous avons réalisé notre mission d'audit dans le respect des règles d'indépendance prévues par le code de commerce et par le code de déontologie de la profession de commissaire aux comptes, sur la période du 1<sup>er</sup> janvier 2022 à la date d'émission de notre rapport.

## **Justification des appréciations**

En application des dispositions des articles L. 823-9 et R.823-7 du code de commerce relatives à la justification de nos appréciations, nous vous informons que les appréciations les plus importantes auxquelles nous avons procédé, selon notre jugement professionnel, ont porté sur le caractère approprié des principes comptables appliqués et sur la présentation d'ensemble des comptes.

Les appréciations ainsi portées s'inscrivent dans le contexte de l'audit des comptes annuels pris dans leur ensemble et de la formation de notre opinion exprimée ci-avant. Nous n'exprimons pas d'opinion sur des éléments de ces comptes annuels pris isolément.

## **Vérifications spécifiques**

Nous avons également procédé, conformément aux normes d'exercice professionnel applicables en France, aux vérifications spécifiques prévues par les textes légaux et réglementaires.

Nous n'avons pas d'observation à formuler sur la sincérité et la concordance avec les comptes annuels des informations données dans le rapport financier du trésorier et dans les autres documents sur la situation financière et les comptes annuels adressés aux membres de l'association.

## **Responsabilités de la direction et des personnes constituant le gouvernement d'entreprise relatives aux comptes annuels**

Il appartient à la direction d'établir des comptes annuels présentant une image fidèle conformément aux règles et principes comptables français ainsi que de mettre en place le contrôle interne qu'elle estime nécessaire à l'établissement de comptes annuels ne comportant pas d'anomalies significatives, que celles-ci proviennent de fraudes ou résultent d'erreurs.

Lors de l'établissement des comptes annuels, il incombe à la direction d'évaluer la capacité de l'association à poursuivre son exploitation, de présenter dans ces comptes, le cas échéant, les informations nécessaires relatives à la continuité d'exploitation et d'appliquer la convention comptable de continuité d'exploitation, sauf s'il est prévu de liquider l'association ou de cesser son activité.

Les comptes annuels ont été arrêtés par le conseil d'administration.

*Ce rapport sur les comptes annuels comprend 37 pages*



Membre de CTN Groupe

## **Responsabilités du commissaire aux comptes relatives à l'audit des comptes annuels**

Il nous appartient d'établir un rapport sur les comptes annuels. Notre objectif est d'obtenir l'assurance raisonnable que les comptes annuels pris dans leur ensemble ne comportent pas d'anomalies significatives. L'assurance raisonnable correspond à un niveau élevé d'assurance, sans toutefois garantir qu'un audit réalisé conformément aux normes d'exercice professionnel permet de systématiquement détecter toute anomalie significative. Les anomalies peuvent provenir de fraudes ou résulter d'erreurs et sont considérées comme significatives lorsque l'on peut raisonnablement s'attendre à ce qu'elles puissent, prises individuellement ou en cumulé, influencer les décisions économiques que les utilisateurs des comptes prennent en se fondant sur ceux-ci.

Comme précisé par l'article L.823-10-1 du code de commerce, notre mission de certification des comptes ne consiste pas à garantir la viabilité ou la qualité de la gestion de votre association.

Une description plus détaillée de nos responsabilités de commissaire aux comptes relatives à l'audit des comptes annuels figure dans l'annexe du présent rapport et en fait partie intégrante.

Lezennes, le 12 avril 2023,

**Le Commissaire aux Comptes**

**CTN-Audit**

**Fabien CORNEILLIE**



*Ce rapport sur les comptes annuels comprend 37 pages*



Membre de CTN Groupe



**Annexe au rapport du commissaire aux comptes  
sur les comptes annuels de l'exercice clos le 31 décembre 2022**

**COMITE DEPARTEMENTAL DU NORD de la LIGUE NATIONALE CONTRE LE CANCER**

**Description détaillée des responsabilités du commissaire aux comptes**

Dans le cadre d'un audit réalisé conformément aux normes d'exercice professionnel applicables en France, le commissaire aux comptes exerce son jugement professionnel tout au long de cet audit. En outre :

- il identifie et évalue les risques que les comptes annuels comportent des anomalies significatives, que celles-ci proviennent de fraudes ou résultent d'erreurs, définit et met en œuvre des procédures d'audit face à ces risques, et recueille des éléments qu'il estime suffisants et appropriés pour fonder son opinion. Le risque de non-détection d'une anomalie significative provenant d'une fraude est plus élevé que celui d'une anomalie significative résultant d'une erreur, car la fraude peut impliquer la collusion, la falsification, les omissions volontaires, les fausses déclarations ou le contournement du contrôle interne ;
- il prend connaissance du contrôle interne pertinent pour l'audit afin de définir des procédures d'audit appropriées en la circonstance, et non dans le but d'exprimer une opinion sur l'efficacité du contrôle interne ;
- il apprécie le caractère approprié des méthodes comptables retenues et le caractère raisonnable des estimations comptables faites par la direction, ainsi que les informations les concernant fournies dans les comptes annuels ;
- il apprécie le caractère approprié de l'application par la direction de la convention comptable de continuité d'exploitation et, selon les éléments collectés, l'existence ou non d'une incertitude significative liée à des événements ou à des circonstances susceptibles de mettre en cause la capacité de l'association à poursuivre son exploitation. Cette appréciation s'appuie sur les éléments collectés jusqu'à la date de son rapport, étant toutefois rappelé que des circonstances ou événements ultérieurs pourraient mettre en cause la continuité d'exploitation. S'il conclut à l'existence d'une incertitude significative, il attire l'attention des lecteurs de son rapport sur les informations fournies dans les comptes annuels au sujet de cette incertitude ou, si ces informations ne sont pas fournies ou ne sont pas pertinentes, il formule une certification avec réserve ou un refus de certifier ;
- il apprécie la présentation d'ensemble des comptes annuels et évalue si les comptes annuels reflètent les opérations et événements sous-jacents de manière à en donner une image fidèle.

*Ce rapport sur les comptes annuels comprend 37 pages*



Membre de CTN Groupe



Synergie Park, 2 rue Louis Neel  
59260 LEZENNES  
BP 40044 - 59891 LILLE Cedex 9  
Tél. 03 59 300 300  
Fax. 03 59 300 399

[www.ctn-france.fr](http://www.ctn-france.fr)  
[contact@ctn-france.fr](mailto:contact@ctn-france.fr)

**COMITE DEPARTEMENTAL  
DU NORD de la LIGUE NATIONALE  
CONTRE LE CANCER**

Siège social : 4-6 Rue Pierre DUPONT  
59000 LILLE

**RAPPORT SPECIAL DU COMMISSAIRE AUX COMPTES  
SUR LES CONVENTIONS REGLEMENTEES**

**Réunion de l'organe délibérant relative à l'approbation des comptes  
de l'exercice clos le 31 décembre 2022**

*Ce rapport spécial comprend 3 pages*



Société par actions simplifiée au capital de 40 000 €  
Inscrite sur la liste des Commissaires aux Comptes de la région de Douai  
R.C.S. Lille Métropole 417 493 079 - Code APE 6920 Z  
N° TVA FR 20 417 493 079 - N° SIRET : 417 493 079 00061



**COMITE DEPARTEMENTAL  
DU NORD de la LIGUE NATIONALE  
CONTRE LE CANCER**

Siège social : 4-6 Rue Pierre DUPONT  
59000 LILLE

**RAPPORT SPECIAL DU COMMISSAIRE AUX COMPTES  
SUR LES CONVENTIONS REGLEMENTEES**

**Réunion de l'organe délibérant relative à l'approbation des comptes  
de l'exercice clos le 31 décembre 2022**

Aux membres du Comité Départemental du Nord de la Ligue Nationale Contre le Cancer,

En notre qualité de commissaire aux comptes de votre Association, nous vous présentons notre rapport sur les conventions réglementées.

Il nous appartient de vous communiquer, sur la base des informations qui nous ont été données, les caractéristiques et les modalités essentielles des conventions dont nous avons été avisés ou que nous aurions découvertes à l'occasion de notre mission, sans avoir à nous prononcer sur leur utilité et leur bien-fondé ni à rechercher l'existence d'autres conventions. Il vous appartient, selon les termes de l'article R. 612-6 du code de commerce, d'apprécier l'intérêt qui s'attachait à la conclusion de ces conventions en vue de leur approbation.

*Ce rapport spécial comprend 3 pages*



Nous avons mis en œuvre les diligences que nous avons estimé nécessaires au regard de la doctrine professionnelle de la Compagnie nationale des commissaires aux comptes relative à cette mission. Ces diligences ont consisté à vérifier la concordance des informations qui nous ont été données avec les documents de base dont elles sont issues.

#### CONVENTIONS SOUMISES A L'APPROBATION DE L'ORGANE DELIBERANT

En application de l'article R. 612-7 du code de commerce, nous avons été avisés des conventions suivantes, mentionnées à l'article L. 612-5 du code de commerce, qui ont été passées au cours de l'exercice écoulé.

#### **Conventions passées avec la Ligue Nationale Contre le cancer**

Personne concernée : Ligue Nationale Contre le Cancer, membre de droit de votre Conseil d'administration, et son représentant

Dans le cadre de la mission de lutte contre le cancer, votre association bénéficie de diverses prestations réalisées par la Ligue Nationale Contre le Cancer, qui par ailleurs, a la charge de la gestion des legs dont les produits de réalisation vous sont ensuite reversés.

A ce titre et pour l'exercice clos le 31 décembre 2022, les sommes facturées et legs reçus sont les suivants :

Comité	Charges			Produits		
	Facturation émise par le Siège au Comité	Aides financières versées au Siège	Cotisation statutaire	Refacturation de la part du Comité au Siège	Produits financiers	Quotes-parts de générosité reçues - Legs
Siège	314 531 €	300 947 €	111 385 €	827 €	Néant	552 274 €

Lezennes, le 12 avril 2023

**Le Commissaire aux Comptes**

**CTN-Audit**

**Fabien CORNEILLIE**

*Ce rapport spécial comprend 3 pages*

B - LE BILAN

BILAN ACTIF Exercice au 31/12/2022	Brut	Amortissements & Provisions	Net	Exercice au 31/12/2021
<b>IMMOBILISATIONS INCORPORELLES</b>	<b>638.15</b>	<b>(638.15)</b>		
Frais d'établissement				
Frais de recherche et développement				
Donations temporaires d'usufruit				
Concessions, brevets et droits similaires	638.15	(638.15)		
Fonds commercial				
Autres immobilisations incorporelles en cours				
Avances et acomptes sur immo. incorporelles				
<b>IMMOBILISATIONS CORPORELLES</b>	<b>568 608.54</b>	<b>(325 734.86)</b>	<b>242 873.68</b>	<b>231 111.77</b>
Terrains	28 500.00		28 500.00	28 500.00
Constructions	426 113.53	(230 010.56)	196 102.97	186 548.98
Install. techniques, matériel et outillage industriels				
Autres immobilisations corporelles	113 995.01	(95 724.30)	18 270.71	16 062.79
Immobilisations corporelles en cours				
Avances et acomptes				
Biens reçus par legs ou donations destinées à être cédés				
<b>IMMOBILISATIONS FINANCIÈRES</b>	<b>171.87</b>		<b>171.87</b>	<b>171.87</b>
Participations et Créances rattachées à des participations				
Titres immobilisés de l'activité du portefeuille	22.87		22.87	22.87
Autres titres immobilisés				
Prêts				
Autres immobilisations financières	149.00		149.00	149.00
<b>ACTIF IMMOBILISÉ - TOTAL I</b>	<b>569 418.56</b>	<b>(326 373.01)</b>	<b>243 045.55</b>	<b>231 283.64</b>
<b>STOCKS et EN-COURS</b>				
Matières premières et autres approvisionnements				
En-cours de production de biens				
En-cours de production de services				
Produits intermédiaires et finis				
Marchandises				
<b>AVANCES et ACOMPTES sur COMMANDES</b>	<b>17 321.97</b>		<b>17 321.97</b>	<b>5 132.97</b>
<b>CRÉANCES</b>	<b>127 303.36</b>		<b>127 303.36</b>	<b>799 231.80</b>
Créances clients, usagers et comptes rattachés	3 238.50		3 238.50	989.99
Créances reçues par legs ou donations				
Autres créances	124 064.86		124 064.86	798 241.81
Legs et donations en cours de réalisation				
<b>TRÉSORERIE</b>	<b>3 797 512.96</b>		<b>3 797 512.96</b>	<b>3 172 940.39</b>
Valeurs mobilières de placement	28 841.32		28 841.32	28 841.32
Disponibilités	3 768 671.64		3 768 671.64	3 144 099.07
<b>Charges constatées d'avance</b>	<b>14 711.97</b>		<b>14 711.97</b>	<b>4 605.38</b>
<b>ACTIF CIRCULANT - TOTAL II</b>	<b>3 956 850.26</b>		<b>3 956 850.26</b>	<b>3 981 910.54</b>
Frais d'émission des emprunts (III)				
Primes de remboursement des emprunts (IV)				
Ecart de conversion Actif (V)				
<b>TOTAL GÉNÉRAL (I+II+III+IV+V)</b>	<b>4 526 268.82</b>	<b>(326 373.01)</b>	<b>4 199 895.81</b>	<b>4 213 194.18</b>
<b>ENGAGEMENT REÇUS</b>				
<b>LEGS NET A REALISER</b>				
Acceptés par les organes statutairement compétents				
Autorisés par l'organisme de tutelle				
Non opposition de l'organisme de tutelle				
Assurance vie				
Dons en nature restant à vendre				





BILAN PASSIF	Exercice au 31/12/2022	Exercice au 31/12/2021
Fonds propres sans droit reprise		
Fonds propres statutaires		
Fonds propres complémentaires		
Fonds propres avec droit reprise		
Fonds propres statutaires		
Fonds propres complémentaires		
Ecarts de réévaluation		
Réserves	2 833 657.30	2 775 436.51
Réserves statutaires ou contractuelles	2 833 657.30	2 775 436.51
Réserves pour projet de l'entité		
Autres réserves		
Report à nouveau		
Excédent ou déficit de l'exercice	(41 083.66)	58 220.79
Situation nette (sous total)	2 792 573.64	2 833 657.30
Fonds propres consommables		
Fonds propres consommables		
Fonds associatifs résultat /contrôle de tiers financeurs		
Subventions d'investissement		
Provisions réglementées		
<b>FONDS PROPRES - TOTAL I</b>	<b>2 792 573.64</b>	<b>2 833 657.30</b>
Fonds reportés liés aux legs ou donations		
Fonds dédiés	16 770.00	56 662.16
<b>FONDS REPORTÉS ET DÉDIÉS - TOTAL II</b>	<b>16 770.00</b>	<b>56 662.16</b>
Provisions pour risques	65 000.00	65 000.00
Provisions pour charges	24 946.00	23 283.00
<b>PROVISIONS POUR RISQUES ET CHARGES - TOTAL III</b>	<b>89 946.00</b>	<b>88 283.00</b>
<b>EMPRUNTS ET DETTES FINANCIÈRES</b>		
Emprunts obligataires convertibles		
Autres emprunts obligataires		
Emprunts et dettes auprès des établissements de crédit		
Emprunts et dettes financières divers		
<b>AVANCES et ACOMPTEs sur COMMANDES EN COURS</b>		
<b>DETTEs</b>	<b>1 300 606.17</b>	<b>1 234 591.72</b>
Dettes fournisseurs et comptes rattachés	342 436.93	280 161.60
Dettes des legs et donations		
Dettes sociales	74 736.05	58 628.56
Dettes fiscales	1 738.00	630.10
Dettes sur immobilisations et comptes rattachés		
Autres dettes	881 695.19	895 171.46
Legs et donations en cours de réalisation		
Produits constatés d'avance		
<b>EMPRUNTS ET DETTES - TOTAL IV</b>	<b>1 300 606.17</b>	<b>1 234 591.72</b>
Ecarts de conversion passif (V)		
<b>TOTAL GÉNÉRAL (I+II+III+IV+V)</b>	<b>4 199 895.81</b>	<b>4 213 194.18</b>



C - LE COMPTE DE RESULTAT

COMPTE DE RESULTAT	31/12/2022	31/12/2021	VARIATION	%
	12 Mois	12 Mois		
Cotisations	118 512.00	127 248.00	(8 736.00)	-6.87 %
Ventes de biens et services	34 879.37	8 160.48	26 718.89	
Ventes de biens	12 448.68	4 965.94	7 482.74	
. dont ventes de dons en nature				
Ventes de prestations de service	22 430.69	3 194.54	19 236.15	
. dont parrainages	11 726.00	827.50	10 898.50	
Concours publics et subventions d'exploitation	20 706.30	24 745.87	(4 039.57)	-16.32 %
Versements des fondateurs ou consommations de la dotation co				
Ressources liées à la générosité du public	1 285 113.73	1 435 832.39	(150 718.66)	-10.50 %
Dons manuels	1 274 580.42	1 427 681.08	(153 100.66)	-10.72 %
Mécénats	10 533.31	8 151.31	2 382.00	29.22 %
Legs, donations et assurances-vie				
Contributions financières reçues	655 988.42	672 224.46	(16 236.04)	-2.42 %
Reprises sur amort., dépr., prov. et transfert de charges	7 335.73	2 743.54	4 592.19	
Utilisations des fonds dédiés	56 662.16	2 500.00	54 162.16	
Autres produits	24.30	4 118.76	(4 094.46)	-99.41 %
<b>PRODUITS D'EXPLOITATION</b>	<b>2 179 222.01</b>	<b>2 277 573.50</b>	<b>(98 351.49)</b>	<b>-4.32 %</b>
Achats de marchandises	4 581.86	4 075.67	506.19	12.42 %
Variation de stock				
Autres achats et charges externes	588 605.24	512 440.42	76 164.82	14.86 %
Aides financières	1 107 014.49	1 200 492.33	(93 477.84)	-7.79 %
Impôts, taxes et versements assimilés	15 598.07	8 469.52	7 128.55	84.17 %
Salaires et traitements	297 762.90	223 261.22	74 501.68	33.37 %
Charges sociales	106 730.70	101 012.85	5 717.85	5.66 %
Dotations aux amortissements, dépréciations et provisions	21 972.79	24 877.27	(2 904.48)	-11.68 %
Reports en fonds dédiés	16 770.00	56 662.16	(39 892.16)	-70.40 %
Autres charges	111 515.48	92 753.49	18 761.99	20.23 %
<b>CHARGES D'EXPLOITATION</b>	<b>2 270 551.53</b>	<b>2 224 044.93</b>	<b>46 506.60</b>	<b>2.09 %</b>
<b>RÉSULTAT D'EXPLOITATION</b>	<b>(91 329.52)</b>	<b>53 528.57</b>	<b>(144 858.09)</b>	
De participation				
D'autres valeurs mobilières et créances de l'actif immobilis				
Autres intérêts et produits assimilés	4 261.85	1 799.20	2 462.65	
Reprises sur provisions, dépréciations et transferts de char				
Différences positives de change				
Produits nets sur cessions de valeurs mobilières de placemen				
<b>PRODUITS FINANCIERS</b>	<b>4 261.85</b>	<b>1 799.20</b>	<b>2 462.65</b>	
Dotations aux amortissements, dépréciations et provisions				
Intérêts et charges assimilés				
Différences négatives de change				
Charges nettes sur cessions de valeurs mobilières de placeme				
<b>CHARGES FINANCIÈRES</b>				
<b>RÉSULTAT FINANCIER</b>	<b>4 261.85</b>	<b>1 799.20</b>	<b>2 462.65</b>	





COMPTE DE RESULTAT (suite)	31/12/2022	31/12/2021	VARIATION	%
	12 Mois	12 Mois		
<b>RÉSULTAT COURANT AVANT IMPÔT</b>	<b>(87 067.67)</b>	<b>55 327.77</b>	<b>(142 395.44)</b>	
Sur opérations de gestion Sur opérations en capital Reprises sur provisions, dépréciations et transferts de char	52 899.84	2 893.02	50 006.82	
<b>PRODUITS EXCEPTIONNELS</b>	<b>52 899.84</b>	<b>2 893.02</b>	<b>50 006.82</b>	
Sur opérations de gestion Sur opérations en capital Dotations aux amortissements, dépréciations et provisions	6 317.25 598.58		6 317.25 598.58	
<b>CHARGES EXCEPTIONNELLES</b>	<b>6 915.83</b>		<b>6 915.83</b>	
<b>RÉSULTAT EXCEPTIONNEL</b>	<b>45 984.01</b>	<b>2 893.02</b>	<b>43 090.99</b>	
Participation des salariés aux résultats				
Impôts sur les bénéfices				
<b>TOTAL DES PRODUITS</b>	<b>2 236 383.70</b>	<b>2 282 265.72</b>	<b>(45 882.02)</b>	<b>-2.01 %</b>
<b>TOTAL DES CHARGES</b>	<b>2 277 467.36</b>	<b>2 224 044.93</b>	<b>53 422.43</b>	<b>2.40 %</b>
<b>EXCÉDENT OU DÉFICIT</b>	<b>(41 083.66)</b>	<b>58 220.79</b>	<b>(99 304.45)</b>	
Dons en nature Prestations en nature Bénévolat				
<b>CONTRIBUTIONS VOLONTAIRES EN NATURE</b>				
Secours en nature Mises à disposition gratuite de biens Prestations en nature Personnel bénévole				
<b>CHARGES DES CONTRIBUTIONS VOLONTAIRES EN NATURE</b>				
NON AFFECTÉS				

D - L'ANNEXE

# 1. PRÉSENTATION DE L'ASSOCIATION & DES FAITS CARACTÉRISTIQUES DE L'EXERCICE

## 1.1 OBJET SOCIAL

L'objet social de l'association est défini dans les statuts de la manière suivante :

« L'association de la Ligue Nationale Contre le Cancer, fondée en 1918 et reconnue d'utilité publique par un décret du Président de la République en date du 22 novembre 1920, a pour but de rassembler toutes les personnes physiques ou morales désireuses d'aider à la lutte contre le cancer, de provoquer, favoriser et coordonner toutes les initiatives privées tendant à développer la lutte contre le cancer, d'aider les malades atteints de cancer ainsi que leur famille ».

« La Ligue Nationale Contre le Cancer a pour objet d'unir les efforts de l'ensemble de ses membres, notamment de ses Comités départementaux, en vue de favoriser et de coordonner les activités exercées par eux, ainsi que celles de grands organismes, publics ou privés, désireux d'aider à la lutte contre le cancer. La Ligue Nationale Contre le Cancer s'attache également à développer des relations avec les associations et organismes étrangers poursuivant un but similaire, ainsi qu'avec les organisations internationales s'intéressant au cancer ».

## 1.2 NATURE ET PÉRIMÈTRE DES ACTIVITÉS OU MISSIONS SOCIALES RÉALISÉES

La Ligue Nationale Contre le Cancer exerce quatre missions principales que sont :

- **Action de recherche :**

Dans le cadre de la mission « Recherche », la Ligue initie, soutient, fait réaliser ou réalise et évalue des projets et des programmes couvrant tous les aspects de la recherche contre le cancer, incluant la recherche fondamentale, la recherche clinique, l'épidémiologie et la recherche en sciences humaines et sociales et tout autre projet de recherche. Elle accorde un soutien financier aux jeunes chercheurs. D'une façon générale, elle comprend toute action permettant la réalisation de la mission.

- **Actions en direction des malades :**

Dans le cadre de la mission « Actions pour les malades », la Ligue initie, soutient, réalise et évalue des actions ayant pour objet la qualité de vie et l'accompagnement global des personnes atteintes de la maladie cancéreuse et de leurs proches afin d'améliorer la qualité de leur prise en charge et de la défense de leurs droits. D'une façon générale, elle comprend toute autre action permettant la réalisation de la mission.

- **Actions d'information, et de prévention, dépistage :**

Dans le cadre de la mission « Actions d'information, de prévention et de dépistage », la Ligue initie, soutient, réalise et évalue des actions ayant pour objet d'informer et de communiquer sur la maladie cancéreuse et de participer à l'éducation à la santé. D'une façon générale, elle comprend toute autre action permettant la réalisation de l'information, de la prévention et de la promotion du dépistage.

- **Action de formation :**

Dans le cadre de la mission de « Actions de formation », la Ligue initie, soutient, réalise, et évalue des actions de formations permettant de développer la qualification d'intervenants dans la lutte contre le cancer et ayant trait aux autres missions sociales.

La Ligue Nationale Contre le Cancer développe son action :

- En direction des malades touchés par le cancer et leurs proches, par des soutiens notamment financiers, matériels et psychologiques ;
- En direction du public en général, par la documentation, l'information, notamment sur les cancers et leurs modalités de prévention et de dépistage ;
- En direction des personnels soignants, des établissements de soins et de leurs groupements par des actions de formation et des aides à la diffusion et la mise en œuvre des meilleures pratiques diagnostiques et thérapeutiques ;
- En direction des chercheurs et des équipes de recherche par des aides financières et techniques ;
- Par la création, la subvention et au besoin, par l'administration d'établissements ;



- Et plus généralement, par tous les moyens susceptibles de développer ou rendre plus efficace la lutte contre le cancer.

### 1.3 ÉVÈNEMENTS SIGNIFICATIFS DE L'EXERCICE ET POSTÉRIEURS A LA CLOTURE

---

Les faits significatifs survenus au cours de l'exercice sont les suivants :

Au cours de l'exercice 2022, les produits d'exploitation ont diminué de 98 351€ par rapport à 2021. Cela est dû notamment à la baisse de 10% des ressources liées à la générosité du public (1285K€ en 2022) et à la diminution de 16 236€ des contributions financières reçues.

Les charges d'exploitation ont augmenté de 46 507€ par rapport à 2021. L'augmentation des salaires (+33.37%) est une des principales causes de cette différence entre les 2 années.

Le résultat d'exploitation 2022 a baissé de 270% entre 2021 et 2022. Il est de -144 858€.

Le comité du Nord termine l'année 2022 avec un déficit de 41 054€, contre un résultat positif de 58 221€ en 2021.

Cependant, après 3 exercices en excédent, ce résultat négatif avait été prévu par le conseil d'administration. Il est même moins important que ce qui été désiré.

La nouvelle convention en matière de legs, entrée en vigueur en 2022, a également un impact significatif sur le résultat.

En effet, désormais, la fédération reverse 50% de chaque leg au comité. Auparavant, cette part s'élevait à 80%.

Notons, tout de même, que le comité du Nord a reçu en 2022 un leg pour un montant de 214 000€. Il s'agissait d'une assurance vie.

En ce qui concerne les événements significatifs postérieurs à la clôture de l'exercice, nous pouvons mentionner le licenciement d'une salariée, en date du 06/01/2023. Ces indemnités sont provisionnées au 31/12/2022.

Des travaux d'aménagement du rez-de-chaussée, pour environ 100 000€, vont également être réalisés au début de l'année 2023.

Pour conclure, dans ce contexte, nous estimons que la poursuite de l'exploitation de notre association n'est pas remise en cause.

## 2. PRINCIPES ET MÉTHODES COMPTABLES

### 2.1 PRINCIPES GÉNÉRAUX

---

#### 2.1.1 Préambule

L'exercice clos le 31/12/2022 a une durée de 12 mois.

Les documents dénommés états financiers comprennent : le bilan, le compte de résultat et l'annexe

#### 2.1.2 Cadre légal de référence

Les comptes annuels de l'exercice clos au 31 décembre 2022 ont été établis et présentés conformément :

- Aux dispositions du code de commerce ;
- Aux dispositions du règlement ANC n°2014-03 relatif au plan comptable général ;
- Aux dispositions spécifiques du règlement ANC n°2018-06, modifié par le règlement ANC N°2020-08.

Les conventions générales comptables ont été appliquées dans le respect du principe de prudence, conformément aux hypothèses de base :

- Continuité de l'exploitation,
- Permanence des méthodes comptables d'un exercice à l'autre,
- Indépendance des exercices.

L'évaluation des éléments de l'actif a été pratiquée par référence à la méthode des coûts historiques.

### 2.2 DÉROGATIONS

---

#### 2.2.1 Cotisation des Comités Départementaux

La cotisation de 10% que les Comités Départementaux versent au Siège National au titre de l'exercice est calculée sur les ressources de l'exercice précédent.

Cette disposition a été adoptée pour les raisons suivantes :

- Les états financiers des Comités doivent être remontés au Siège National avant le 31 mars ;
- Le Siège National doit lui-même établir ses comptes annuels pour le 28 février.



## 3. INFORMATIONS RELATIVES AU BILAN

### 3.1 NOTES SUR LE BILAN ACTIF

#### 3.1.1 Principes généraux

A leur date d'entrée dans le patrimoine, la valeur des actifs est déterminée dans les conditions suivantes :

- Les actifs acquis à titre onéreux sont comptabilisés à leur coût d'acquisition ;
- Les actifs produits par l'entité sont comptabilisés à leur coût de production ;
- Les actifs acquis à titre gratuit sont comptabilisés à leur valeur vénale ;
- Les actifs acquis par voie d'échange sont comptabilisés à leur valeur vénale.

L'association a mis en œuvre la comptabilisation des immobilisations par composants.

- Les coûts significatifs de remplacement ou de renouvellement d'un composant ou d'un élément d'une immobilisation corporelle sont comptabilisés comme l'acquisition d'un actif séparé et la valeur nette comptable du composant remplacé ou renouvelé est comptabilisée en charges.

Les éventuelles dépréciations sont constatées après identification d'un indice de perte de valeur, fonction des indicateurs suivants :

- Externes : valeur de marché, changements importants, taux d'intérêt et de rendement ;
- Internes : obsolescence ou dégradation physique, changements importants dans le mode d'utilisation, performances inférieures aux prévisions.

La valeur nette comptable est ramenée à la valeur actuelle par le biais d'une dépréciation modifiant ainsi de manière prospective la base amortissable. L'évaluation des dépréciations est réalisée ultérieurement selon les mêmes règles. Quand les raisons qui ont motivé des dépréciations cessent d'exister, elles sont rapportées en résultat.

### 3.1.2 État de l'actif immobilisé (brut)

Rubriques	A	B	C	D
	Début Exercice	Augmentations	Diminutions	Fin exercice
Immobilisations incorporelles	638			638
Immobilisations corporelles	540 127	32 670	4 189	568 608
Immobilisations financières	172			172
<b>Total</b>	<b>540 937</b>	<b>32 670</b>	<b>4 189</b>	<b>569 418</b>

#### 3.1.2.1 Détail des colonnes « B et C »

Rubriques	Augmentation	Diminution
<b>Immobilisations incorporelles</b>	<b>0</b>	<b>0</b>
→ ...		
→ ...		
<b>Immobilisations corporelles</b>	<b>32 670</b>	<b>4 189</b>
→ Travaux divers	1 270	
→ Aménagements des locaux	20 139	3 635
→ Matériel de bureau et informatique	3 327	554
→ Mobilier	7 935	
<b>Immobilisations financières</b>	<b>0</b>	<b>0</b>
→ ...		
→ ...		
<b>Total</b>	<b>32 670</b>	<b>4 189</b>

### 3.1.3 Amortissements de l'actif immobilisé

Rubriques	Début Exercice	Dotations	Sorties de l'actif	Fin exercice
Amort.Immobilisations incorporelles	638			638
Amort.Immobilisations corporelles	309 015	20 310	3 590	325 735
Amort.Immobilisations financières				
<b>Total</b>	<b>309 653</b>	<b>20 310</b>	<b>3 590</b>	<b>326 373</b>

### 3.1.4 Méthode et durées d'amortissements

Nature des biens immobilisés	Durées Mode linéaire
Logiciels	3 ans
Bâtiments - Structure	50 ans
Bâtiments - Charpente, couverture & étanchéité	25 ans
Bâtiments - Façade & ravalement	15 ans
Bâtiments - Chauffage	15 ans
Bâtiments - Plomberie et électricité	25 ans
Bâtiments - Menuiseries extérieures	25 ans
Bâtiments - Ascenseur	20 ans
Bâtiments - Peinture & revêtement des sols	15 ans
Aménagement et agencements des bureaux	10 ans
Aménagement bureaux - Chauffage	15 ans
Aménagement bureaux - Plomberie	25 ans
Aménagement bureaux - Menuiseries extérieures	25 ans
Aménagement bureaux - Peinture, revêtement sol	15 ans
Matériel de Bureau	3 ans
Matériel de Transport	4 ans
Conteneurs	3 ans
Matériel Informatique	3 ans
Mobilier de Bureau	5 ans

### 3.1.5 Tableau de variation des immobilisations financières

Rubriques	Début Exercice	Augmentations	Diminutions	Fin exercice
Titres immobilisés de l'activité de portefeuille				
Autres titres immobilisés	23			23
Prêts				
Autres immobilisations financières	149			149
<b>Total</b>	<b>172</b>	<b>0</b>	<b>0</b>	<b>172</b>

Les immobilisations financières sont valorisées selon la méthode historique du premier entré premier sorti (méthode FIFO).

Lorsque la valeur du portefeuille au 31 décembre est inférieure à sa valeur historique, une provision pour dépréciation est constituée pour la différence.

Le portefeuille de titres immobilisés comprend : un compte à terme et un contrat capitalisation.

### 3.1.6 Crédit-bail / Leasing acquis ou renouvelé au 01/01/2022

Néant.



### 3.1.7 Stocks

Non applicable

### 3.1.1 Etat des échéances des créances

Les créances sont valorisées à la valeur nominale. Une provision pour dépréciation est pratiquée lorsqu'un litige est avéré.

Créances	Montant brut	Liquidité de l'actif	
		Échéances	
		Jusqu'à 1 an	à plus d'1 an
<b>Actif immobilisé</b>			
→ Autres immobilisations financières	149		149
<b>Actif circulant et charges d'avance</b>			
→ Fournisseurs débiteurs	219		
→ Créances clients et comptes rattachés	3 239	3 239	
→ Autres Créances	20 315	20 315	
→ Créances reçues par legs ou donations	103 530	103 530	
→ Charges constatées d'avance	14 712	14 712	
<b>Total</b>	<b>142 163</b>	<b>141 795</b>	<b>149</b>

### 3.1.2 Tableaux des dépréciations

Rubriques	Début Exercice 01/01/2022	Dotations	Reprises	Fin exercice 31/12/2022
Immobilisations incorporelles				
Immobilisations corporelles				
Stocks				
Créances				
Immobilisations financières				
<b>Total</b>	<b>0</b>	<b>0</b>	<b>0</b>	<b>0</b>

Placements	Valeur Nette Comptable	Valeur actuelle	Dépréciation		Produit financier potentiel
			Dotations	Reprises	
Actions					
Contrat de capitalisation					
Obligations					
Bons du trésor					
Autres valeurs mobilières	28 841	28 876			34
<b>Total</b>	<b>28 841</b>	<b>28 876</b>	<b>0</b>	<b>0</b>	<b>34</b>

### 3.1.3 Disponibilités

Rubriques	EXERCICE 2022	
	Montants	Produit financier réalisé
Comptes bancaires	2 756 324	
Livrets et comptes épargne	1 012 348	4 262
Comptes à terme		
<b>Total</b>	<b>3 768 672</b>	<b>4 262</b>

### 3.1.4 Produits à recevoir par postes du bilan

Rubriques	EXERCICE 2022	EXERCICE 2021
<b>Fournisseurs débiteurs</b>		
→ Fournisseurs	0	42 246
→ Avances et acomptes	17 322	5 133
<b>Créances clients et comptes rattachés</b>		
→ Clients BN	3 239	990
→		
<b>Créances par legs ou donation en cours de réalisation</b>	103 530	724 050
<b>Autres créances</b>		
→ Produits à recevoir	20 315	12 304
→ Taxe sur les salaires		14 765
→		
→		
→		
→		
<b>Disponibilités</b>		
<b>Total</b>	<b>144 405</b>	<b>799 488</b>

### 3.1.5 Charges constatées d'avance

Rubriques	EXERCICE 2022	EXERCICE 2021
Maintenances	152	158
Télécommunications		406
Locations	11 204	502
Assurances	3 536	1 132
Charges locatives	-230	2 407
sous-traitance	49	
<b>Total</b>	<b>14 712</b>	<b>4 605</b>

## 3.2 NOTES SUR LE BILAN PASSIF

### 3.2.1 Tableau de variation des fonds propres

Variation des fonds propres	01/01/2022	Affectation du résultat		Augmentation		Diminution		31/12/2022
	Montant	Montant	Dont générosité du public	Montant	Dont générosité du public	Montant	Dont générosité du public	Montant
<b>Fonds propres sans droit de reprise</b>								
→ Fonds statutaires								
→ Fonds de réserve générale								
→ Fonds de réserve missions sociales								
→ Legs et donations avec contrepartie								
<b>Fonds propres avec droit de reprise</b>								
<b>Ecart de réévaluation</b>								
<b>Réserves</b>	2 775 436	58 221						2 833 657
<b>Report à nouveau</b>								
<b>Excédent ou déficit de l'exercice</b>	58 221	-58 221				41 084		-41 084
<b>Subventions d'investissement</b>								
<b>Provisions réglementées</b>								
<b>Total</b>	<b>2 833 657</b>	<b>0</b>	<b>0</b>	<b>0</b>	<b>0</b>	<b>41 084</b>	<b>0</b>	<b>2 792 573</b>



### 3.2.2 Fonds dédiés

La partie des ressources dédiées par des tiers financeurs à des projets définis qui, à la clôture de l'exercice, n'a pu être utilisée conformément à l'engagement pris à leur égard est comptabilisée au compte de passif « fonds dédiés » avec pour contrepartie une charge comptabilisée dans le compte « Reports en fonds dédiés ».

Variation des fonds dédiés issus de :	Montant initial		Fonds à engager au début de l'exercice	Report en fonds dédiés (689)	Utilisation de fonds reportés (789)	Fonds restant à engager en fin d'exercice
	Année	Montant				
<b>Subventions d'exploitation :</b>		<b>9 000</b>	<b>0</b>	<b>9 000</b>	<b>0</b>	<b>9 000</b>
→ Troubles cognitifs (Fond de Fr.)	2022	4 000		4 000		4 000
→ Soutien psychologique (Fondation Orange)	2022	5 000		5 000		5 000
<b>Ressources liées à la Générosité du Public :</b>		<b>0</b>	<b>0</b>	<b>0</b>	<b>0</b>	<b>0</b>
Sous-Total "Dons"		0	0	0	0	0
Sous-Total "Legs"		0	0	0	0	0
<b>Contributions financières d'autres organismes</b>		<b>65 662</b>	<b>56 662</b>	<b>6 730</b>	<b>56 662</b>	<b>7 770</b>
→ Projet rénovation chambre CHR	2021	56 662	56 662		56 662	0
→ Projet Troubles cognitifs (BN)	2022	3 500		1 230		2 270
→ Projet Octobre Rose 2023	2022	5 500		5 500		5 500
<b>Total</b>		<b>74 662</b>	<b>56 662</b>	<b>15 730</b>	<b>56 662</b>	<b>16 770</b>



**3.2.3 Fonds reportés liés aux legs ou donations**

Néant





### 3.2.4 Provisions pour risques et charges

Une provision est constatée lorsque trois conditions simultanées sont réunies :

- L'existence d'une obligation légale, réglementaire, contractuelle ou implicite à l'égard d'un tiers à la date de clôture,
- Une sortie probable ou certaine de ressources, sans contrepartie attendue au moins équivalente,
- Une évaluation fiable du montant de l'obligation.

Cette provision est évaluée pour le montant correspondant à la meilleure estimation de la sortie de ressources nécessaires à l'extinction de l'obligation.

#### 3.2.4.1 Tableau de variation

Rubriques et mouvements	Début Exercice	Dotations	Reprises	Fin exercice
<b>Provisions pour risques</b>				
→ Provisions pour litiges	65 000			65 000
→ Autres provisions pour risques				0
<b>Provisions pour charges</b>				
→ Provisions pour charges sur legs ou donations				0
→ Provisions pour entretien des tombes sur legs				0
→ Provisions pour indemnités de départ en retraite	23 283	1 663		24 946
→				
<b>Total</b>	<b>88 283</b>	<b>1 663</b>	<b>0</b>	<b>89 946</b>

#### 3.2.4.2 Provision pour engagements de retraite et avantages assimilés

Les engagements de retraite et avantages assimilés sont évalués et comptabilisés en application de la recommandation ANC n°2013-02.

Les principales hypothèses économiques retenues sont ; l'engagement de retraite est calculé selon la méthode ci-dessous :

Le calcul ne résulte pas de l'évaluation actuarielle mais d'un calcul réalisé par salarié, selon les hypothèses suivantes :

- Âge de départ à la retraite retenu est 63 ans ;
- Départ volontaire à la retraite à l'initiative du salarié.

### 3.2.5 Dettes

#### 3.2.5.1 Etat des échéances

Dettes	Montant brut	Degré d'exigibilité du passif		
		Échéances		
		Jusqu'à 1 an	à plus d'1 an	à plus de 5
Emprunts auprès des établissements de crédit :				
→ à 1 an au maximum à l'origine				.
→ à plus de 1 an à l'origine				.
Dettes fournisseurs et comptes rattachés	342 437	342 437		.
Dettes des legs ou donations	603	603		.
Dettes fiscales et sociales	76 474	76 474		.
Dettes sur immobilisations et comptes rattachés				.
Autres dettes	881 093	881 093		.
Produits constatés d'avance				.
<b>Total</b>	<b>1 300 607</b>	<b>1 300 607</b>	<b>-</b>	<b>.</b>

### 3.2.5.2 Détail des dettes fiscales et sociales

Rubriques	EXERCICE 2022	EXERCICE 2021
<b>Dettes fiscales :</b>	<b>334</b>	<b>0</b>
→ Impôt sur les sociétés		
→ Taxe sur les salaires	334	
→ Formation professionnelle et autres taxes		
→ Etat charges à payer		
<b>Dettes sociales :</b>	<b>76 140</b>	<b>59 259</b>
→ Urssaf/ Pôle emploi	13 068	7 431
→ Caisse de retraite	4 041	2 599
→ Caisse de prévoyance	3 792	2 859
→ Personnel autres charges à payer	2 644	3 239
→ Organismes sociaux autres charges à payer		
→ Dettes congés à payer	36 050	29 930
→ Provisions charges sociales sur dettes congés à payer	15 141	12 571
→ Prélèvement à la source	1 404	630
<b>Total</b>	<b>76 474</b>	<b>59 259</b>

### 3.2.6 Charges à payer par postes du bilan

Rubriques	EXERCICE 2022	EXERCICE 2021
<b>Dettes relatives aux fournisseurs et comptes rattachés :</b>	<b>342 218</b>	<b>275 284</b>
→ FNP - Factures non parvenues	233 117	275 239
→ Fournisseurs	29 042	
→ Fournisseurs BN	80 059	45
<b>Dettes sur immobilisations et comptes rattachés :</b>	<b>0</b>	<b>0</b>
<b>Dettes des legs et donations :</b>	<b>0</b>	<b>0</b>
<b>Autres dettes :</b>	<b>881 293</b>	<b>895 171</b>
Divers	9 387	79 171
Charges à payer Recherche	871 906	816 000
<b>Total</b>	<b>1 223 511</b>	<b>1 170 455</b>

### 3.3 AUTRES INFORMATIONS SUR LE CONTENU DE POSTES DE BILAN

Néant




## 4. INFORMATIONS RELATIVES AU COMPTE DE RESULTAT

### 4.1 COMPTE DE RESULTAT PAR ORIGINE ET DESTINATION (CROD)

Les règles d'élaboration du CROD et du CER ont été validées par le Conseil d'Administration national en date du 03/03/2020.

LA LIQUE <small>Association loi 1901</small>	REPORTING - COMITÉ DU NORD		Dont générosité du public	
	TOTAL	Dont générosité du public	TOTAL	Dont générosité du public
<b>RESSOURCES</b>				
<b>PRODUITS PAR ORIGINE</b>				
1. PRODUITS LIÉS À LA GÉNÉROSITÉ DU PUBLIC	-1 937 713,83	-1 937 713,83	-2 171 878,38	-2 171 878,38
1.1 Cotisations sans contrepartie	-118 512,00	-118 512,00	-127 248,00	-127 248,00
1.2 Dons, legs et mécénat	-1 285 113,73	-1 285 113,73	-1 435 832,39	-1 435 832,39
1.3 Autres produits liés à la générosité du public	-534 088,10	-534 088,10	-608 797,99	-608 797,99
2. PRODUITS NON LIÉS À LA GÉNÉROSITÉ DU PUBLIC	-221 301,41	-221 301,41	-83 141,47	-83 141,47
2.1 Cotisations avec contrepartie				
2.2 Parrainage des entreprises	-11 726,00	-11 726,00	-827,50	-827,50
2.3 Contributions financières sans contrepartie	-148 953,54	-148 953,54	-74 423,73	-74 423,73
2.4 Autres produits non liés à la générosité du public	-60 621,87	-60 621,87	-7 890,24	-7 890,24
3. SUBVENTIONS ET AUTRES CONCOURS PUBLICS	-20 706,30	-20 706,30	-24 745,87	-24 745,87
4. REPRISES SUR PROVISIONS ET DÉPRÉCIATIONS				
5. UTILISATIONS DES FONDS DÉDIÉS ANTERIEURS	-56 662,16	-56 662,16	-2 500,00	-2 500,00
<b>TOTAL</b>	<b>-2 236 383,70</b>	<b>-1 937 713,83</b>	<b>-2 282 265,72</b>	<b>-2 171 878,38</b>
<b>B - CONTRIBUTIONS VOLONTAIRES EN NATURE</b>				
<b>PRODUITS PAR ORIGINE</b>				
1. CONTRIBUTIONS VOLONTAIRES LIÉES À LA GÉNÉROSITÉ DU PUBLIC				
Bénévolat				
Prestations en nature				
Dons en nature				
2. CONTRIBUTIONS VOLONTAIRES NON LIÉES À LA GÉNÉROSITÉ DU PUBLIC				
3. CONCOURS PUBLICS EN NATURE				
Prestations en nature				
Dons en nature				
<b>TOTAL</b>				



 <b>REPORTING - COMITÉ DU NORD</b>	Décembre 2022		Décembre 2021	
	EMPLOIS	TOTAL	Dont générosité du public	TOTAL
<b>CHARGES PAR DESTINATION</b>				
<b>1. MISSIONS SOCIALES</b>	1 479 451,75	1 438 789,16	1 463 858,40	1 434 130,90
1.1 Réalisées en France	1 479 451,75	1 438 789,16	1 463 858,40	1 434 130,90
1.1.1 Actions réalisées par l'organisme	552 257,26	516 704,31	435 894,07	406 166,57
1.1.2 Versements à d'autres organismes agissant en France	927 194,49	922 084,85	1 027 964,33	1 027 964,33
1.2 Réalisées à l'étranger				
1.2.1 Actions réalisées par l'organisme				
1.2.2 Versements à un organisme central ou d'autres organismes				
<b>2. FRAIS DE RECHERCHE DE FONDS</b>	389 795,00	364 248,84	359 012,99	354 391,51
2.1 Frais d'appel à la générosité du public	389 781,00	364 248,84	359 012,99	354 391,51
2.2 Frais de recherche d'autres ressources	14,00			
<b>3. FRAIS DE FONCTIONNEMENT</b>	389 787,61	385 340,06	337 879,38	326 680,36
3.1 Frais d'information et de communication	54 822,26	54 822,26	46 914,23	46 914,23
3.2 Frais de fonctionnement	310 803,70	306 673,40	271 166,71	259 967,69
3.3 Autres charges	24 161,65	23 844,40	19 798,44	19 798,44
<b>4. DOTATIONS AUX PROVISIONS ET DÉPRÉCIATIONS</b>	1 663,00	1 663,00	6 632,00	6 632,00
<b>5. IMPÔTS SUR LES BÉNÉFICES</b>				
<b>6. REPORTS EN FONDS DÉDIÉS DE L'EXERCICE</b>	16 770,00	5 000,00	56 662,16	
<b>TOTAL CHARGES</b>	<b>2 277 467,36</b>	<b>2 195 041,06</b>	<b>2 224 044,93</b>	<b>2 121 834,77</b>
<b>EXCÉDENT OU DÉFICIT</b>	<b>-41 083,66</b>		<b>58 220,79</b>	

<b>B - CONTRIBUTIONS VOLONTAIRES EN NATURE</b>	Décembre 2022		Décembre 2021	
	TOTAL	Dont générosité du public	TOTAL	Dont générosité du public
<b>CHARGES PAR DESTINATION</b>				
<b>1. CONTRIBUTIONS VOLONTAIRES AUX MISSIONS SOCIALES</b>				
<i>Réalisées en France</i>				
<i>Réalisées à l'étranger</i>				
<b>2. CONTRIBUTIONS VOLONTAIRES À LA RECHERCHE DE FONDS</b>				
<b>3. CONTRIBUTIONS VOLONTAIRES AU FONCTIONNEMENT</b>				
<b>TOTAL</b>				





## 4.2 PRODUITS DU COMPTE DE RÉSULTAT PAR ORIGINE ET DESTINATION

### 4.2.1 Produits liés à la générosité du public

Les produits de la générosité du public constituent la première source de financement de l'Association.

Ils sont utilisés en priorité pour le financement des missions sociales.

#### 4.2.1.1 Cotisations sans contrepartie

Les cotisations sans contrepartie sont les cotisations sans autre contrepartie que la participation à l'assemblée générale.

Les cotisations sont comptabilisées en produit lors de leur encaissement effectif.

#### 4.2.1.2 Dons manuels-Dons étrangers

Le poste « dons manuels » comprend les dons manuels monétaires dont le fait générateur est l'encaissement, enregistrés au fur et à mesure de leur collecte et sont répartis entre dons affectés et non affectés.

Le montant des dons étrangers s'élève à 1 565 €.

#### 4.2.1.3 Legs, donations, assurance-vie

Néant

#### 4.2.1.4 Mécénat

Le mécénat est un soutien financier ou matériel apporté par une personne morale ou une personne physique à une action ou une activité d'intérêt général.

Le montant octroyé au titre d'une convention de mécénat est comptabilisé en produit dans un compte « Mécénats » à la signature de la convention.

Si la convention est pluriannuelle la part attribuée relative aux exercices ultérieurs est comptabilisée en produits constatés d'avance.

Un mécénat non financier constitue une contribution volontaire en nature.

#### 4.2.1.5 Autres produits liés à la générosité du public

Rubriques	Exercice 2022	Exercice 2021
Quote-part de générosité reçue d'autres organismes	507 035	597 801
Manifestations	12 856	1 358
Ventes	5 121	2 554
Prestations et autres ventes	0	783
Activités de récupération	1 059	201
Autres produits affectés aux missions sociales (dt abonnement à vivre)	3 755	4 302
Produits financiers	4 262	1 799
<b>Total</b>	<b>534 088</b>	<b>608 798</b>

(a) Au sein de Ligue, les produits financiers sont exclusivement générés à partir d'actifs issus de la Générosité du Public.

## 4.2.2 Produits non liés à la générosité du public

### 4.2.2.1 Parrainage des entreprises

Le parrainage est un soutien financier apporté à l'entité par une personne physique ou morale comportant une contrepartie directe (en général publicitaire) pour le partenaire.

Les conventions de produit-partage, qui consistent par exemple en un reversement d'une part du prix de vente d'un article ou d'un service à une entité bénéficiaire, revêtent soit la forme de mécénat soit la forme de parrainage selon les termes de la convention.

### 4.2.2.2 Contributions financières sans contrepartie

Une contribution financière est un soutien facultatif octroyé par une autre entité. Ces contributions ne constituent pas la rémunération de prestations ou de fourniture de biens.

Une contribution financière reçue d'autres organismes est considérée comme un produit non lié à la générosité du public sauf si, par exemple, une convention prévoit qu'une entité tierce reverse une quote-part de générosité du public de cette entité, auquel cas cette quote-part sera considérée comme des produits de la générosité du public.

Les contributions financières ainsi définies sont comptabilisées à la signature de la convention d'octroi dans un compte de produits :

- D'exploitation, si elles correspondent à une ressource relevant de l'activité courante de l'entité ;
- Exceptionnels, si elles ne relèvent pas de l'activité courante de l'entité.

### 4.2.2.3 Autres produits non liés à la générosité du public

La rubrique « Autres produits non liés à la générosité du public » comprend :

Rubriques	Exercice 2022	Exercice 2021
Autres produits d'activités annexes et prestations	96	-1 865
Transfert de charges	7 336	2 744
Produits exceptionnels	52 900	7 012
Ventes et prestations	290	
<b>Total</b>	<b>60 622</b>	<b>7 890</b>

## 4.2.3 Subventions et autres concours publics

La rubrique « Subventions et autres concours publics » comprend :

- Au titre des subventions :
  - Les subventions d'exploitation ;
  - La quote-part des subventions d'investissements réintégré au cours de l'exercice au compte de résultat.
- Les concours publics définis à l'article 142-9.

Les dépenses engagées avant que notre association ait obtenu la notification d'attribution de la subvention sont inscrites en charges, sans que la subvention attendue puisse être inscrite en produits.

Les conventions d'attributions de subvention comprennent généralement des conditions suspensives ou résolutoires. Tant qu'une condition suspensive persiste, la subvention ne peut être comptabilisée en produits.

Une subvention d'exploitation est octroyée à l'entité pour lui permettre de compenser l'insuffisance de certains produits d'exploitation ou de faire face à certaines charges d'exploitation.



Les subventions d'exploitation sont comptabilisées en produit lors de la notification de l'acte d'attribution de la subvention par l'autorité administrative.

La fraction de subvention dédiée à un projet défini tel que défini à l'article 132-1 qui n'a pu être utilisée conformément à son objet au cours de l'exercice est comptabilisée dans le compte de charges « *Reports en fonds dédiés* » en contrepartie du passif « *Fonds dédiés sur subvention d'exploitation* ».

La fraction d'une subvention pluriannuelle rattachée à des exercices futurs est inscrite à la clôture de l'exercice en produits constatés d'avance.

Les risques d'indus/de reversement de subvention sont enregistrés en « *Provisions pour risques et charges* »

#### 4.2.4 Reprises sur provisions et dépréciations

Rubriques	Exercice 2022	Exercice 2021
Reprises sur dépréciations des immobilisations incorporelles et corporelles		
Reprises sur dépréciations d'actifs reçus par legs ou donations destinés à être cédés		
<b>Total</b>	<b>0</b>	<b>0</b>

#### 4.2.5 Utilisation des fonds dédiés

Rubriques	Exercice 2022	Exercice 2021
Utilisation des fonds dédiés sur subventions d'exploitation	10 500	
Utilisation des fonds dédiés sur contributions financières d'autres organismes	6 270	2 500
Utilisation des fonds dédiés sur ressources liées à la générosité du public		
<b>Total</b>	<b>16 770</b>	<b>2 500</b>

### 4.3 CHARGES DU COMPTE DE RÉSULTAT PAR ORIGINE ET DESTINATION

#### 4.3.1 Modalités de répartition des charges

La structure du compte de résultat par origine et destination est établie à partir de la balance  
Les charges supportées par l'association sont ventilées selon leur origine et leur utilisation entre les différentes catégories :

- Missions sociales ;
- Frais de recherche de fonds ;
- Frais de fonctionnement.

Une répartition analytique des charges directes est effectuée lors de l'enregistrement comptable, les charges indirectes (loyers, salaires, etc.) font l'objet d'une affectation par clé de répartition.

La méthode d'affectation des coûts indirects est définie et garde un caractère permanent, cette méthodologie a été validé par le conseil d'administration en date du 21 mars 2022.

REPARTITION DES CHARGES	Missions sociales	Frais de recherche de fonds	Frais de fonctionnement	TOTAL
Loyer				0
Assurance	2 071			2 071
Electricité et eau	115		1 036	1 151
Téléphone	739		6 647	7 385
Affranchissement	27 337	102 838		130 175
Charges locatives	9 717			9 717
<b>Total</b>	<b>39 979</b>	<b>102 838</b>	<b>7 682</b>	<b>150 499</b>

Les frais de personnel de fonctionnement sont répartis en fonction du pourcentage du temps de travail effectif passé dans les emplois correspondant, selon une clé de répartition.



Rubriques	Exercice 2022	Exercice 2021
Actions pour les malades	40	43
Actions d'information, de prévention et de dépistage	23	22
Actions de formation		
Actions de recherche	2	2
Actions de société et politique de santé		
Frais d'appel aux dons et legs	5	7
Frais de fonctionnement (dont communication)	30	26
<b>Total</b>	<b>100</b>	<b>100</b>

#### 4.3.2 Missions sociales

MISSIONS SOCIALES		
Actions réalisées directement	2022	2021
Actions pour les malades	396 733	314 003
Actions d'information, prévention, dépistage	103 302	75 914
Actions de formation	1 114	928
Actions de recherche	47 767	41 339
Actions autres	3 342	3 710
<b>Total</b>	<b>552 257</b>	<b>435 894</b>
Versement à d'autres organismes	2022	2021
Actions pour les malades	134 767	124 925
Actions d'information, prévention, dépistage	38 503	78 511
Actions de formation		
Actions de recherche	753 925	824 528
Actions autres		
<b>Total</b>	<b>927 194</b>	<b>1 027 964</b>

#### 4.3.3 Frais de recherche de fonds

##### 4.3.3.1 Frais d'appel à la générosité du public

La rubrique « Frais d'appel à la générosité du public » comprend les charges engagées par l'association dans le but de recueillir auprès du public des moyens pour réaliser son action.

Les frais d'appel à la générosité du public correspondent aux frais de recherche et de traitement de dons et libéralités. Ils comprennent à titre d'exemple :

- Les frais d'appel à dons, quelle que soit la forme de ces dons (en nature, donations, legs, assurances-vie) auprès des entreprises et des particuliers. La publicité ou l'appel à dons peut se faire sous de multiples formes : campagne publicitaire sur panneaux, par envoi postal, par médias sociaux, spots publicitaires ;
- Les frais de traitement des dons, legs, donations, assurance-vie ou mécénat ;
- Les frais d'appel à bénévolat ;
- Les frais de gestion des actifs issus de la générosité du public ou financés par la générosité du public.

##### 4.3.3.2 Frais de recherches des autres ressources

La rubrique « Frais de recherche d'autres ressources » comprend les frais engagés par l'entité dans le but d'obtenir des ressources non liées à la générosité du public et des subventions ou autres concours publics.

Les frais de recherche d'autres ressources comprennent notamment :

- Les frais de recherche et de traitement de parrainage, de cotisations avec contrepartie ou de contributions financières reçues d'autres organismes sans but lucratif pour remplir leurs missions sociales ;





- Les frais liés à la recherche, aux demandes et aux traitements des subventions d'exploitation ou d'investissement ou de collecte de participations, contributions et taxes ;
- Les frais de gestion des actifs qui ne sont pas issus de la générosité du public dont les fruits constituent des produits de l'entité lui permettant de remplir ses missions sociales.

#### 4.3.4 Frais de fonctionnement

La rubrique « Frais de fonctionnement » comprend les charges engagées pour la gestion et la gouvernance de l'entité.

Les charges relatives aux fonctions relevant des frais de fonctionnement dont l'entité peut justifier l'affectation à la réalisation de missions sociales ou à des frais de recherche de fonds, sont affectées aux rubriques « Missions sociales » ou « Frais de recherche de fonds ».

Rubriques	2022	2021
Frais d'information et de communication	54 822	46 914
Frais de fonctionnement		
- Frais de gestion	266 265	231 460
- Formation administrative	223	
- Impôts et taxes	14 243	8 171
- Cotisations statutaires	30 074	31 536
Autres charges	24 162	19 798
<b>Total</b>	<b>389 789</b>	<b>337 879</b>

#### 4.3.5 Dotations aux provisions et dépréciations

Les dotations aux provisions et dépréciations concernent notamment les legs ou donations avec charges et les dépréciations des actifs acquis au moyen de la générosité du public.

Contrairement aux dotations aux provisions et dépréciations qui seront reprises lors de la constatation de la charge, objet de la provision ou de la dépréciation, ou si elles deviennent sans objet, les dotations aux amortissements constituent des charges définitives qui sont ventilées dans les rubriques de missions sociales, frais de recherche de fonds ou frais de fonctionnement.

#### 4.3.6 Reports en fonds dédiés de l'exercice

Rubriques	Exercice 2022	Exercice 2021
Report en fonds dédiés des subventions d'exploitation	10 500	56 662
Report en fonds dédiés des dons manuels affectés		
Report en fonds dédiés des legs et donations affectés		
Report en fonds dédiés des contributions financières d'autres organismes	6 270	
<b>Total</b>	<b>16 770</b>	<b>56 662</b>



## 4.4 CONTRIBUTIONS VOLONTAIRES EN NATURE DU CROD

### 4.4.1 Principes généraux

Une contribution volontaire en nature est l'acte par lequel une personne physique ou morale apporte à l'association un travail (bénévolat, mises à dispositions de personnes), des biens (dons en nature) ou des services (mises à disposition de locaux ou de matériel, prêt à usage) à titre gratuit.

L'entité qui apporte ou affecte des biens en nature isolés ou des sommes en numéraire, à une personne morale de droit privé à but non lucratif, ne bénéficie, par cette opération, d'aucun droit sur le patrimoine de cette personne morale bénéficiaire.

Les contributions volontaires en nature sont comptabilisées dans des comptes de classe 8 :

- Au crédit, les contributions volontaires par catégorie (dons en nature consommés ou utilisés en l'état, prestations en nature, bénévolat) ;
- Au débit, en contrepartie, leurs emplois selon leur nature (secours en nature, mises à disposition gratuite de locaux, prestations, personnel bénévole).

Ces éléments sont présentés au pied du compte de résultat dans la partie « Contributions volontaires en nature », en deux colonnes de totaux égaux.

### 4.4.2 Principes de valorisation

Le comité du nord n'est pas en mesure à la clôture 2022 de valoriser l'exhaustivité des contributions volontaires en nature dont il a bénéficié.

Nature de la contribution	Méthode de valorisation	2022	2021
Bénévolat	SMIC x 1,5	60 233	
Prestation	Tarif négocié	130 951	
Mécénat de compétence		125 213	72 410
<b>Total</b>		<b>316 397</b>	<b>72 410</b>

Exemples : valorisation des locaux mis à disposition, mise à disposition de salle, prestations diverses





#### 4.5 TABLEAU DE RAPPROCHEMENT ENTRE LES CHARGES DU COMPTE DE RESULTAT ET LE CROD

TABLEAU DE RAPPROCHEMENT ENTRE LES CHARGES DU COMPTE DE RESULTAT ET DU CROD	Missions sociales				Frais de recherche de fonds		Frais de fonction- nement	Dotations aux provisions	Impôts sur les bénéfices	Report en fonds dédiés	TOTAL COMPTE DE RÉSULTAT
	Réalisées en France		Réalisées à l'étranger		Générosité du public	Autres ressources					
	Par l'organisme	Versements à d'autres organismes	Par l'organisme	Versements à d'autres organismes							
Achats de marchandises	3 846				736						4 582
Variation de stock											
Autres achats et charges externes	117 676				355 560	14	115 355				588 605
Aides financières	179 820	927 194									1 107 014
Impôts, taxes et versement assimilés	1 355						14 243				15 598
Salaires et traitements	187 142				12 322		98 298				297 763
Charges sociales							106 731				106 731
Dotations aux amortissements, dépréciations et provisions	2 152						18 158	1 663			21 973
Reports en fonds dédiés										16 770	16 770
Autres charges	60 266				21 163		30 087				111 515
Charges financières											
Charges exceptionnelles							6 916				6 916
Participations des salariés aux résultats											
Impôt sur les bénéfices											
<b>TOTAL</b>	<b>552 257</b>	<b>927 194</b>	<b>0</b>	<b>0</b>	<b>389 781</b>	<b>14</b>	<b>389 788</b>	<b>1 663</b>	<b>0</b>	<b>16 770</b>	<b>2 277 467</b>

TABLEAU DE RAPPROCHEMENT ENTRE LES CONTRIBUTIONS VOLONTAIRES DU COMPTE DE RÉSULTAT ET DU CROD	Missions sociales		Frais de recherche de fonds	Frais de fonction- nement	TOTAL COMPTE DE RESULTAT
	Réalisées en France	Réalisées à l'étranger			
Secours en nature					
Mises à disposition gratuite de biens					
Prestations de services					
Personnel bénévole					
<b>TOTAL</b>	<b>0</b>	<b>0</b>	<b>0</b>	<b>0</b>	<b>0</b>



## 4.6 AUTRES INFORMATIONS SUR LE CONTENU DE POSTES DU COMPTE DE RESULTAT

### 4.6.1 Honoraires des commissaires-aux-comptes

Le montant des honoraires des commissaires-aux-comptes figurant au compte de résultat se présente comme suit :

Rubriques	Exercice 2022
Contrôle légal des comptes Autres missions	7 501
<b>Total</b>	<b>7 501</b>

### 4.6.2 Charges et produits exceptionnels

Rubriques	Exercice 2022
<b>Produits exceptionnels</b>	
→ Produits / exercices antérieurs	52 900
<b>Total</b>	<b>52 900</b>
<b>Charges exceptionnelles</b>	
→ Autres charges	6 317
→ Valeur nette comptable des actifs sortis	599
<b>Total</b>	<b>6 916</b>





## 4.7 COMPTE D'EMPLOI ANNUEL DES RESSOURCES COLLECTÉES AUPRÈS DU PUBLIC (CER)


### 4.7.1 Compte d'Emploi des Ressources (CER)

LA LIQUE COMITÉ DU NORD		Décembre 2022	Décembre 2021
Détails	RESSOURCES PAR ORIGINE CER	TOTAL GÉNÉROSITÉ DU PUBLIC	TOTAL GÉNÉROSITÉ DU PUBLIC
<b>RESSOURCES DE L'EXERCICE</b>			
<b>1. RESSOURCES LIÉES À LA GÉNÉROSITÉ DU PUBLIC</b>		<b>-1 937 713,83</b>	<b>-2 171 878,38</b>
1.1 Cotisations sans contrepartie		-118 512,00	-127 248,00
1.2 Dons, legs et mécénat		-1 285 113,73	-1 435 832,39
Dons manuels non affectés		-1 260 683,52	-1 390 323,35
Dons manuels affectés		-13 896,90	-37 357,73
Legs, donations et assurances-vie non affectés			
Legs et autres libéralités affectés			
Mécénat		-10 533,31	-8 151,31
1.3 Autres produits liés à la générosité du public		-534 088,10	-608 797,99
Manifestations		-12 856,12	-1 358,08
Ventes (dont abonnement à vivre)		-5 121,27	-2 554,00
Prestations et autres ventes			-783,00
Activités de récupération		-1 058,50	-200,50
Charges et Produits exceptionnels			
Droits d'auteurs			
Autres produits affectés aux missions sociales (dont abonnement à vivre)		-3 755,48	-4 302,48
Autres produits affectés			
Produits financiers		-4 261,85	-1 799,20
Quotes parts de générosité reçues d'autres entités		-507 034,88	-597 800,73
<b>2. REPRISES SUR PROVISIONS ET DÉPRÉCIATIONS</b>			
<b>3. UTILISATIONS DES FONDS DÉDIÉS ANTERIEURS</b>		<b>-56 662,16</b>	
Utilisation fonds dédiés sur subventions d'exploitation			
Utilisation fonds dédiés sur contributions financières			
Utilisation fonds dédiés sur contributions financières provenant du siège			
Utilisation fonds dédiés s/ressources GP			
Utilisation fonds dédiés ressources GP réseau legs affectés			
<b>TOTAL DES RESSOURCES</b>		<b>-1 994 375,99</b>	<b>-2 171 878,38</b>
<b>DÉFICIT DE LA GÉNÉROSITÉ DU PUBLIC DE L'EXERCICE</b>		<b>-200 665,07</b>	
<b>TOTAL</b>		<b>-2 195 041,06</b>	<b>-2 171 878,38</b>

Ressources reportées liées à la générosité du public en début d'exercice ( hors fonds dédiés)	2 628 265,64	2 598 701,89
+ Excédent ou - insuffisance de la générosité du public	-200 665,07	50 043,61
Investissements et désinvestissements nets liés à la GP	-16 124,00	-20 479,86
Ressources reportées liées à la générosité du public en fin d'exercice ( hors fonds dédiés)	2 411 476,57	2 628 265,64

B - CONTRIBUTIONS VOLONTAIRES EN NATURE	TOTAL	TOTAL
<b>RESSOURCES DE L'EXERCICE</b>		
<b>1. CONTRIBUTIONS VOLONTAIRES LIÉES À LA GÉNÉROSITÉ DU PUBLIC</b>		
Bénévolat		
Prestations en nature		
Dons en nature		
<b>TOTAL</b>		



 <b>059 - COMITÉ DU NORD</b>		Décembre 2022	Décembre 2021
<b>Détails</b>		TOTAL GÉNÉROSITÉ DU PUBLIC	TOTAL GÉNÉROSITÉ DU PUBLIC
<b>EMPLOIS PAR DESTINATION CER</b>			
<b>EMPLOIS DE L'EXERCICE</b>			
<b>1. MISSIONS SOCIALES</b>		<b>1 438 789,16</b>	<b>1 434 130,90</b>
1.1 Réalisées en France		1 438 789,16	1 434 130,90
Actions réalisées par l'organisme		516 704,31	406 166,57
Actions en direction des malades, des proches et ébts de santé		379 603,34	297 502,99
Actions de prévention et de promotion du dépistage en direction du public		84 878,26	62 686,73
Actions de formation et d'amélioration des pratiques en direction des professionnels Santé et autres publics		1 113,85	927,53
Actions de société et politique de santé		3 341,54	3 710,14
Actions Internationales réalisées par l'organisme			
Actions en direction des chercheurs et etb de recherche contre le cancer		47 767,32	41 339,18
Actions de création-subvention-administration d'établissement			
Autres actions			
Versements à d'autres organismes agissant en France		922 084,85	1 027 964,33
Actions en direction des malades, des proches et ebts de santé		134 606,54	124 925,34
Actions de prévention et de promotion du dépistage en direction du public		34 753,69	78 510,76
Actions de formation et d'amélioration des pratiques en direction des professionnels Santé et autres publics			
Actions en direction des chercheurs et etb de recherche contre le cancer		752 724,62	824 528,23
Programmes nationaux		358 924,62	308 528,23
Programmes régionaux et départementaux		393 800,00	516 000,00
Mission reversement legs			
Autres actions			
Actions de société et politique de santé			
1.2 Réalisées à l'étranger			
Actions réalisées par l'organisme			
Versements à un organisme central ou d'autres organismes			
<b>2. FRAIS DE RECHERCHE DE FONDS</b>		<b>364 248,84</b>	<b>354 391,51</b>
2.1 Frais d'appel à la générosité du public		364 248,84	354 391,51
Frais d'appel de dons		301 252,63	296 414,60
Frais d'appel des legs			
Frais traitements des dons		62 996,21	57 900,23
Frais de traitements des legs			76,68
Frais de campagne pour des dons en nature			
Achats pour manifestations et ventes			
Activités de récupérations			
2.2 Frais de recherche d'autres ressources			
Frais de Recherche de Mécénat Aides aux Malades			
Frais de Rech de Mécénat Info,Prév,Dép			
Frais de Recherche de Mécénat Formation			
Frais de Recherche de Mécénat Formation			
Concours ext-parrainage entp Aides aux Malades			
Concours ext-parrainage entp Info,Prév, Dép			
Concours ext-parrainage entp Formation			
Concours ext-parrainage entp Recherche			
Frais de recherche partenariat			
Charges liées à la recherche de subventions et autres concours publics			
<b>3. FRAIS DE FONCTIONNEMENT</b>		<b>385 340,06</b>	<b>326 680,36</b>
3.1 Frais d'information et de communication		54 822,26	46 914,23
Frais d'information et de communication externe		37 737,99	32 512,67
Frais d'information et de communication interne		17 084,27	14 401,56
3.2 Frais de fonctionnement		306 673,40	259 967,69
Frais de gestion		262 133,65	220 260,64
Formation administrative		223,08	
Impôts et taxes		14 242,79	8 170,88
Cotisation statutaire 10%		30 073,88	31 536,17
3.3 Autres charges		23 844,40	19 798,44
Charges financières		5 087,70	1 553,17
Dotations aux amortissements		18 158,12	18 245,27
Charges exceptionnelles		598,58	
<b>TOTAL DES EMPLOIS</b>		<b>2 188 378,06</b>	<b>2 115 202,77</b>
<b>4. DOTATIONS AUX PROVISIONS ET DÉPRÉCIATIONS</b>		<b>1 663,00</b>	<b>6 632,00</b>
<b>5. REPORTS EN FONDS DÉDIÉS DE L'EXERCICE</b>		<b>5 000,00</b>	
<b>EXCÉDENT DE LA GÉNÉROSITÉ DU PUBLIC DE L'EXERCICE</b>			<b>50 043,61</b>
<b>TOTAL</b>		<b>2 195 041,06</b>	<b>2 171 878,38</b>
<b>B - CONTRIBUTIONS VOLONTAIRES EN NATURE</b>		<b>TOTAL</b>	<b>TOTAL</b>
<b>EMPLOIS DE L'EXERCICE</b>			
<b>1. CONTRIBUTIONS VOLONTAIRES AUX MISSIONS SOCIALES</b>			
Réalisées en France			
Réalisées à l'étranger			
<b>2. CONTRIBUTIONS VOLONTAIRES À LA RECHERCHE DE FONDS</b>			
<b>3. CONTRIBUTIONS VOLONTAIRES AU FONCTIONNEMENT</b>			
<b>TOTAL</b>			
<b>FONDS DÉDIÉS LIÉS À LA GÉNÉROSITÉ DU PUBLIC</b>		<b>TOTAL</b>	<b>TOTAL</b>
Fonds dédiés liés à la générosité du public en début d'exercice			
=- Utilisation			
=+Report			
Fonds dédiés liés à la générosité du public en fin d'exercice		5 000,00	





#### 4.7.2 Financement des investissements par l'appel à la générosité du Public

Le retraitement des immobilisations et de leurs dotations s'appliquent à compter des exercices ouverts dès le premier exercice d'application du règlement soit à compter du 01/01/2009.

Date d'acquisition	Nature de l'immob.	Montant brut	Subv. d'investissement	Part de l'emprunt	Total des immob acquises par la Générosité du Public	Dotation brute	Dotation à neutraliser
2009		8 513			8 513	569	569
2010							
2011		41 275			41 275	2 821	2 821
2012		8 754			8 754	880	880
2013		5 880			5 880	588	588
2014		7 517			7 517	752	752
2015		2 923			2 923	292	292
2016		6 312			6 312	631	631
2017							
2018		10 755			10 755	1 035	1 035
2019		10 961			10 961	1 751	1 751
2020		6 979			6 979	2 021	2 021
2021		33 598			33 598	1 776	1 776
2022		32 670			32 670	3 430	3 430
	<b>Total</b>	<b>176 137</b>			<b>176 137</b>	<b>16 546</b>	<b>16 546</b>

Le financement des immobilisations a été réparti selon les différentes sources de financement utilisées pour réaliser les acquisitions. Les immobilisations sont financées par la Générosité du public en dehors des emprunts et des subventions d'investissements.

Les dotations se rapportant à ces immobilisations sont neutralisées à hauteur de la quote-part de la générosité du public les ayant financées.

#### 4.7.3 Principes d'affectation par emplois des ressources liées à la générosité du public

La méthode retenue est la détermination dans un premier temps des emplois financés par des ressources autres que celles collectées auprès du public, répartis selon la comptabilité analytique, il s'agit des rubriques du CROD (autres fonds privés, subventions, et autres concours publics, et autres produits).

L'ensemble des autres fonds privés, subventions et autres produits, sera imputé en priorité sur les actions réalisées directement, puis sur les versements à d'autres organismes.

Par déduction, les ressources collectées auprès du Public financent l'ensemble des emplois qui n'a pas été financé par les autres ressources.



## 5. AUTRES INFORMATIONS DE L'ANNEXE

### 5.1 INFORMATIONS RELATIVES AUX OPÉRATIONS ET ENGAGEMENTS HORS BILAN

Néant

### 5.2 AUTRES INFORMATIONS

#### 5.2.1 Informations relatives aux bénévoles

Rubriques	Nombre de personnes	Nombre d'heures de bénévolat dans l'année	Equivalent plein-temps des heures de bénévolat (1)	Valorisation en Euros (2)
<b>Administrateurs élus</b> Ne sont pas comptés les Administrateurs "membres de droit"; Ne sont pas prises en compte les heures d'activité liées aux charges réglementaires, soit la participation aux CA et à l'AG, les signatures d'actes, etc....	17	720	0,43	11952
<b>Bénévoles "administratifs"</b> Il s'agit des bénévoles exerçant leur activité (saisies sur sysmarlig, comptabilité, courrier, téléphone, reçus fiscaux etc....) au siège du Comité. Cela inclut les activités d'administrateurs agissant en dehors de leurs charges normales.	14	2178	1,32	36154,8
<b>Bénévoles de terrain</b> Y compris les administrateurs agissant en dehors de leurs charges normales Aide aux malades et proches (dans les hôpitaux, à domicile, etc.... réunions... Organisation de manifestations Communication, démarches auprès des médias Ventes au profit du CD Collecte de matériels (cartouches, téléphones...) Quête sur la voie publique ou à domicile Démarches auprès des notaires, des entreprises... Autres.	84	730,5	0,44	12126,3
<b>Total</b>	<b>115</b>	<b>3 629</b>	<b>2</b>	<b>60 233</b>

(1) A calculer à partir du nombre d'heures annuelles, sur la base de 35 heures hebdomadaires durant 11 mois (nombre d'heures/1645 heures)

(2) Calculé sur la base d'un SMIC et demi taux horaire=16,60 € (nbre heure équivalent temps plein x 16,60 €), ou renseigné par le calcul de GABES



### 5.2.2 Informations relatives au personnel salarié

L'effectif moyen salarié de l'association pendant l'exercice par catégorie, se décompose ainsi :

Rubriques	Nombre de personnes	Nombre d'heures DADS	Equivalent plein-temps(1)
Personnel salarié Personnel mis à disposition CES et/ou autres....	8	14 089	8
<b>Total</b>	<b>8</b>	<b>14 089</b>	<b>8</b>

(1) = nombre d'heures DADS/1820 heures

### 5.2.3 Frais remboursés aux administrateurs dans l'exercice

Rubriques	Nature	Montant
6251 - Voyages et déplacements	Frais de transport et hébergement	20 217
6257 - Réceptions	Restauration	39
	<b>Total</b>	<b>20 256</b>

Note de frais, ainsi que les factures d'hôtel, de train, d'avion réglées directement par le comité

### 5.2.4 Certification du nombre d'adhérents

Le nombre de membres du Comité Départemental à jour de leur cotisation s'élève à 14 814 membres.

La cotisation des adhérents s'élève à 8 euros depuis l'assemblée générale de la Fédération du 29 Juin 2001.



E - LE BUDGET 2023

LA LIQUE CONTRE LE CANCER		059 - COMITÉ DU NORD		RÉALISÉ N-1	RÉALISÉ N	BUDGET N	Réalisé vs Budget		PROJECTION 1	Réalisé vs Projection 1		BUDGET N+1
28/03/2023 - 18:44				12-2021	12-2022	2022						2023
						TOTAL	Écart	%	TOTAL	Écart	%	TOTAL
<b>RESSOURCES DE L'EXERCICE</b>												
<b>1. PRODUITS LIÉS À LA GÉNÉROSITÉ DU PUBLIC</b>				<b>2 271 878</b>	<b>1 937 714</b>	<b>1 707 000</b>	<b>230 714</b>	<b>13,52%</b>	<b>1 707 000</b>	<b>230 714</b>	<b>13,52%</b>	<b>1 887 000</b>
1.1 Cotisations sans contrepartie				127 248	118 512	160 000	-41 488	-25,93%	160 000	-41 488	-25,93%	140 000
1.2 Dons, legs et mécénat				1 435 832	1 285 114	1 210 000	75 114	6,21%	1 210 000	75 114	6,21%	1 410 000
Dons manuels non affectés				1 390 323	1 260 684		1 260 684			1 260 684		
Ventes de dons en nature												
Dons manuels non affectés				1 390 323	1 260 684		1 260 684			1 260 684		
Dons manuels affectés				37 358	13 897	1 200 000	-1 186 103	-98,84%	1 200 000	-1 186 103	-98,84%	1 400 000
Legs, donations et assurances-vie non affectés												
Legs et autres libéralités non affectés												
Prod de cessions éléments actif immob s/legs												
VNC des immob cédées s/legs												
Repr dépréc. actif reçus legs dest à être cédés												
Dot dépr actif reçus legs dest à être cédés												
Util fonds reportés aux legs et/ou donations												
Report en fonds liés aux legs et/ou donations												
Legs et autres libéralités affectés												
Legs et autres libéralités affectés												
Prod de cessions éléments actif immob s/legs												
VNC des immob cédées s/legs												
Repr dépréc. actif reçus legs dest à être cédés												
Dot dépr. actif reçus legs dest à être cédés												
Util fonds reportés aux legs et/ou donations												
Report en fonds liés aux legs et/ou donations												
Mécénat				8 151	10 533	10 000	533	5,33%	10 000	533	5,33%	10 000
1.3 Autres produits liés à la générosité du public				608 798	534 088	337 000	197 088	58,48%	337 000	197 088	58,48%	337 000
Manifestations				1 358	12 856	80 000	-67 144	-83,93%	80 000	-67 144	-83,93%	80 000
Ventes (dont abonnement à vivre)				2 554	5 121	4 000	1 121	28,03%	4 000	1 121	28,03%	4 000
Prestations et autres ventes				783								
Activités de récupération				201	1 059	1 000	59	5,85%	1 000	59	5,85%	1 000
Charges et Produits exceptionnels												
Produits exceptionnels												
Charges exceptionnelles												
Droits d'Auteurs												
Autres produits affectés aux missions sociales (dont abonnement à vivre)				4 302	3 755		3 755			3 755		
Autres produits affectés												
Produits financiers				1 799	4 262	2 000	2 262	113,09%	2 000	2 262	113,09%	2 000
Quotes parts de générosité reçues d'autres entités				597 801	507 035	250 000	257 035	102,81%	250 000	257 035	102,81%	250 000
<b>2. PRODUITS NON LIÉS À LA GÉNÉROSITÉ DU PUBLIC</b>				<b>83 141</b>	<b>221 301</b>	<b>23 000</b>	<b>198 301</b>	<b>862,18%</b>	<b>23 000</b>	<b>198 301</b>	<b>862,18%</b>	<b>23 000</b>
2.1 Cotisations avec contrepartie												
2.2 Parrainage des entreprises				828	11 726	20 000	-8 274	-41,37%	20 000	-8 274	-41,37%	20 000
2.3 Contributions financières sans contrepartie				74 424	148 954		148 954			148 954		
2.4 Autres produits non liés à la générosité du public				7 890	60 622	3 000	57 622	1920,73%	3 000	57 622	1920,73%	3 000
Autres prod d'activités annexes et prest				-1 865	96		96			96		
Transfert de charges				2 744	7 336		7 336			7 336		
Produits exceptionnels				7 012	52 900	3 000	49 900	1663,34%	3 000	49 900	1663,34%	3 000
Ventes et Prestations (Comités)					290		290			290		
<b>3. SUBVENTIONS ET AUTRES CONCOURS PUBLICS</b>				<b>24 746</b>	<b>20 706</b>	<b>20 000</b>	<b>706</b>	<b>3,53%</b>	<b>20 000</b>	<b>706</b>	<b>3,53%</b>	<b>20 000</b>
Etat												
SINCA												
Collectivités locales				2 156	1 750	3 000	-1 250	-41,65%	3 000	-1 250	-41,65%	3 000
Autres organismes												
Autres subventions affectées aux missions sociales				22 590	18 956	17 000	1 956	11,51%	17 000	1 956	11,51%	17 000
<b>4. REPRISES SUR PROVISIONS ET DÉPRÉCIATIONS</b>												
<b>5. UTILISATIONS DES FONDS DÉDIÉS ANTÉRIEURS</b>				<b>2 500</b>	<b>56 662</b>		<b>56 662</b>			<b>56 662</b>		
Utilisation fonds dédiés sur subventions d'exploitation					56 662		56 662			56 662		
Utilisation fonds dédiés sur contributions financières				2 500								
Utilisation fonds dédiés sur contributions financières provenant du siège												
Utilisation fonds dédiés s/ressources GP												
Utilisation fonds dédiés ressources GP réseau legs affectés												
				2 282 266	2 236 384	1 750 000	486 384	27,79%	1 750 000	486 384	27,79%	1 930 000
					41 084	433 000	-391 916	-90,51%		-391 916	-90,51%	472 000
				2 282 266	2 277 467	2 183 000	94 467	4,33%	2 183 000	94 467	4,33%	2 402 000

<b>B - CONTRIBUTIONS VOLONTAIRES EN NATURE</b>												
<b>RESSOURCES DE L'EXERCICE</b>												
<b>1. CONTRIBUTIONS VOLONTAIRES LIÉES À LA GÉNÉROSITÉ DU PUBLIC</b>				130 951		130 951			130 951			
Bénévolat												
Prestations en nature					130 951		130 951			130 951		
Dons en nature												
<b>2. CONTRIBUTIONS VOLONTAIRES NON LIÉES À LA GÉNÉROSITÉ DU PUBLIC</b>												
<b>3. CONTRIBUTIONS VOLONTAIRES NON LIÉES À LA GÉNÉROSITÉ DU PUBLIC</b>												
Prestations en nature												
Dons en nature												
				130 951		-130 951			-130 951			



LA LIQUE <small>COMITE LIQUE</small>	059 - COMITÉ DU NORD		RÉALISÉ N-1	RÉALISÉ N	BUDGET N	Réalisé vs Budget		PROJECTION 1	Réalisé vs Projection 1		BUDGET N+1
	28/03/2023 - 18:44		12-2021	12-2022	2022						2023
	Exporter les données				TOTAL	Écart	%	TOTAL	Écart	%	TOTAL
<b>EMPLOIS DE L'EXERCICE</b>											
1. MISSIONS SOCIALES		1 463 858	1 479 452	1 393 000	86 452	6,21%	1 393 000	86 452	6,21%	1 682 000	
1.1 Réalisés en France		1 463 858	1 479 452	1 393 000	86 452	6,21%	1 393 000	86 452	6,21%	1 682 000	
Actions réalisées par l'organisme		435 894	552 257	603 000	-50 743	-8,42%	603 000	-50 743	-8,42%	812 000	
Actions en direction des malades, des proches et etbs de santé		314 003	396 733	435 000	-38 267	-8,80%	435 000	-38 267	-8,80%	490 000	
Hébergement transport											
Aménagement au sein des etbs de santé											
Soins de support soutien psychologique		4 807	11 840	30 000	-18 160	-60,53%	30 000	-18 160	-60,53%	20 000	
Soins de support activités physiques		1 743	4 176	20 000	-15 824	-79,12%	20 000	-15 824	-79,12%	10 000	
Soins de support soutien esthétique		37 507	45 256	20 000	25 256	126,28%	20 000	25 256	126,28%	48 000	
Soins de support soutien nutrition		2 872	8 403	9 000	-597	-6,64%	9 000	-597	-6,64%	10 000	
Soins de support autres		15 443	12 266	15 000	-2 734	-18,22%	15 000	-2 734	-18,22%	20 000	
Information, orientation		15 118	25 368	40 000	-14 632	-36,58%	40 000	-14 632	-36,58%	35 000	
Visite des malades				1 000	-1 000	-100,00%	1 000	-1 000	-100,00%		
Accompagnement social aide à l'insertion sociale		0									
Secours financiers aide à domicile		187 024	196 540	220 000	-23 460	-10,66%	220 000	-23 460	-10,66%	240 000	
Soins à domicile											
Subvt aux associations de malades											
EDT (Équipements de diagnostic et/ou traitements)											
Fonctionnement de la mission		49 489	92 884	80 000	12 884	16,11%	80 000	12 884	16,11%	107 000	
Actions de prévention et de promotion du dépistage en direction du public		75 914	103 302	125 000	-21 698	-17,36%	125 000	-21 698	-17,36%	250 000	
Prévention primaire tabac		6 309	8 553	6 000	2 553	42,55%	6 000	2 553	42,55%	16 000	
Tabac précarité										2 500	
Prévention primaire cancers professionnels											
Prévention primaire alcool			1 636	3 000	-1 364	-45,48%	3 000	-1 364	-45,48%	3 000	
Prévention primaire soleil		622	2 684	2 000	684	34,21%	2 000	684	34,21%	5 000	
Recherche en prévention				1 500	-1 500	-100,00%	1 500	-1 500	-100,00%		
Prévention primaire alimentation		38	19	1 500	-1 481	-98,71%	1 500	-1 481	-98,71%		
Prévention activités physique										4 000	
Prévention risques environnementaux				3 000	-3 000	-100,00%	3 000	-3 000	-100,00%	3 000	
Interventions en milieu scolaire		370	177		177			177		4 500	
Concours scolaire		2 146	2 712		2 712			2 712		2 000	
Agenda scolaire et outils pédagogiques										1 000	
Clap Santé		912	504	5 000	-4 496	-89,92%	5 000	-4 496	-89,92%	18 000	
Dépistage cancer du sein		7 644	12 373	3 000	9 373	312,42%	3 000	9 373	312,42%	5 000	
Dépistage colon rectum		41	2 251	2 000	251	12,54%	2 000	251	12,54%	2 000	
Dépistage utérus		1 050	789		789			789		1 000	
Dépistage prostate				2 000	-2 000	-100,00%	2 000	-2 000	-100,00%	2 000	
Dépistage peau		108		2 000	-2 000	-100,00%	2 000	-2 000	-100,00%	4 000	
Autres dépistage				12 000	-12 000	-100,00%	12 000	-12 000	-100,00%	30 000	
Information du public		2 316	7 914	2 000	5 914	295,71%	2 000	5 914	295,71%	2 000	
Vivre		2 030	1 717	80 000	-78 283	-97,85%	80 000	-78 283	-97,85%	145 000	
Fonctionnement de la mission		52 329	61 973		61 973			61 973			
Actions de formation et d'amélioration des pratiques en direction des professionnels Santé et autres publics		928	1 114	1 500	-386	-25,74%	1 500	-386	-25,74%	2 000	
Actions de formation professionnels de santé											
Autres actions de formation dans le cadre des missions sociales				1 500	-1 500	-100,00%	1 500	-1 500	-100,00%		
Fonctionnement de la mission		928	1 114		1 114			1 114		2 000	
Actions de société et politique de santé		3 710	3 342	3 500	-158	-4,53%	3 500	-158	-4,53%	10 000	
Observatoire sociétal des cancers											
Actions nationales en faveur des proches										1 500	
Représentation des usagers										3 000	
Représentation des usagers											
Animation politique du réseau											
Visibilité actions politiques										2 000	
Assurer portage du plaidoyer											
Promotion des droits des personnes				3 500	-3 500	-100,00%	3 500	-3 500	-100,00%		
Actions nationales en faveur des médecins généralistes											
Ethiques et cancers										3 500	
Documentation											
Fonctionnement de la mission		3 710	3 342		3 342			3 342			
Fonctionnement de la mission plaidoyer											
Actions en direction des chercheurs et etb de recherche contre le cancer		41 339	47 767	38 000	9 767	25,70%	38 000	9 767	25,70%	60 000	
Congrès-symposiums-réunions											
Autres dépenses de recherche		41 339	47 767	38 000	9 767	25,70%	38 000	9 767	25,70%	60 000	
Actions de création-subvention-administration d'établissement											
Autres actions											
Registre des cancers											
Prix											
Versements à d'autres organismes agissant en France		1 027 964	927 194	790 000	137 194	17,37%	790 000	137 194	17,37%	870 000	
Actions en direction des malades, des proches et etbs de santé		124 925	134 767	110 000	24 767	22,52%	110 000	24 767	22,52%	135 000	
Hébergement transport				60 000	-60 000	-100,00%	60 000	-60 000	-100,00%		
Aménagement au sein des etbs de santé				10 000	-1 049	-10,49%	10 000	-1 049	-10,49%	10 000	
Soins de support soutien psy		12 000	8 951							10 000	
Soins de support activités physique		20 542	30 768		30 768			30 768		30 000	
Soins de support esthétique		14 845	15 099		15 099			15 099		15 000	
Soins de support nutrition		3 500	8 950		8 950			8 950		9 000	
Soins de support autres		32 000	30 200		30 200			30 200		30 000	
Information, orientation		6 917	2 500		2 500			2 500		2 500	
Visite des malades											
Accompagnement social aides à l'insertion sociale et prof											
Subvt aux ass de malades ou d'anciens malades		35 122	36 300	40 000	-3 700	-9,25%	40 000	-3 700	-9,25%	38 500	
EDT											
Fonctionnement de la mission			2 000		2 000			2 000			
Actions de prévention et de promotion du dépistage en direction du public		78 511	38 503	80 000	-41 497	-51,87%	80 000	-41 497	-51,87%	35 000	
Prévention primaire tabac		2 500	2 250	30 000	-27 750	-92,50%	30 000	-27 750	-92,50%	2 500	



LA LIQUE Comité de Coordination	059 - COMITÉ DU NORD		RÉALISÉ N-1	RÉALISÉ N	BUDGET N			Réalisé vs Budget			PROJECTION 1			Réalisé vs Projection 1			BUDGET N+1
	28/03/2023 - 18:44		12-2021	12-2022	2022									2023			2023
	Exporter les données				TOTAL	Écart	%	TOTAL	Écart	%	TOTAL	Écart	%	TOTAL			
Tabac précarité																	
Prévention primaire cancers professionnels																	
Prévention primaire alcool				1 750		1 750						1 750					2 000
Prévention primaire soleil			3 500	2 500		2 500						2 500					2 500
Prévention primaire alimentation				3 400													
Activités physiques			24 800														
Prévention risques environnementaux																	
Interventions en milieu scolaire																	
concours scolaire																	
Agenda scolaire et outils pédagogiques.																	
Dépistage cancer du sein			7 698	1 500		1 500						1 500					2 000
Dépistage colon rectum				4 000		4 000						4 000					4 000
Dépistage utérus				246		246						246					
Dépistage prostate																	
Dépistage peau																	
Dépistage autres																	
Information du public			36 613	24 757		20 000	-20 000	-100,00%				20 000	-20 000	-100,00%			
Vivre						30 000	-5 243	-17,48%				30 000	-5 243	-17,48%			22 000
fonctionnement prévention				1 500			1 500					1 500					
Actions de formation et d'amélioration des pratiques en direction des professionnels Santé et autres publics																	
Actions de formation professionnels																	
Actions de formation Autres publics																	
Actions en direction des chercheurs et etb de recherche contre le cancer			824 528	753 925		600 000	153 925	25,65%				600 000	153 925	25,65%			700 000
Programmes nationaux			308 528	358 925		300 000	58 925	19,64%				300 000	58 925	19,64%			350 000
Contributions financières				79 700		300 000	-220 300	-73,43%				300 000	-220 300	-73,43%			350 000
Équipes labellisées			100 000	40 000			40 000					40 000					
Recherche prévention des cancers																	
CIT			123 911														
E 3 N				50 000			50 000					50 000					
Adolescent face au cancer				57 978			57 978					57 978					
Adolescent face au cancer (D211MLADO)				81 247			81 247					81 247					
recherche clinique																	
recherche équip, épidémiologique																	
Recherche psychosociale																	
Congrès																	
Partenariat avec des grandes institutions			84 617	50 000			50 000					50 000					
Programmes régionaux et départementaux			516 000	395 000		300 000	95 000	31,67%				300 000	95 000	31,67%			350 000
Contributions financières						300 000	-300 000	-100,00%				300 000	-300 000	-100,00%			350 000
Subvt de fonct Recherche fondamentale cognitive			516 000	375 000			375 000					375 000					
Subvt d'équip Recherche fondamentale cognitive																	
Subvt d'équip Recherche équipes labellisées																	
Subvention de fonctionnement Recherche clinique																	
Subvention d'équipement Recherche clinique																	
Subvt de fonct Recherche épidémiologique																	
Subvention d'équipement Recherche épidémiologique																	
Subvt de fonct Recherche science humaines et sociales				20 000			20 000					20 000					
Subvention d'équipement Recherche science humaines et sociales																	
Mission reversement legs																	
Autres actions																	
Registre des cancers																	
Prix																	
Actions de société et politique de santé																	
Observatoire sociétal des cancers																	
Actions nationales en faveur des proches																	
Représentations des usagers																	
Promotion des droits des personnes																	
Actions nationales en faveur des médecins généralistes																	
Éthique et cancers																	
Documentation																	
Fonctionnement de la mission																	
1.2 Réalisées à l'étranger																	
Actions réalisées par l'organisme																	
Cotisations internationales																	
Subventions diverses internationales																	
Versements à un organisme central ou d'autres organismes																	
<b>2. FRAIS DE RECHERCHE DE FONDS</b>			<b>359 013</b>	<b>389 795</b>		<b>435 000</b>	<b>-45 205</b>	<b>-10,39%</b>			<b>435 000</b>	<b>-45 205</b>	<b>-10,39%</b>				<b>345 000</b>
2.1 Frais d'appel à la générosité du public			359 013	389 781		435 000	-45 219	-10,40%			435 000	-45 219	-10,40%				345 000
Frais d'appel de dons			297 842	305 985		350 000	-44 015	-12,58%			350 000	-44 015	-12,58%				300 000
Frais d'appel des legs																	
Frais de traitements des dons			57 900	62 996		40 000	22 996	57,49%			40 000	22 996	57,49%				30 000
Frais de traitements des legs				77													
Frais de campagne pour des dons en nature																	
Achats pour manifestations et ventes			3 194	20 800		45 000	-24 200	-53,78%			45 000	-24 200	-53,78%				15 000
Activités de récupérations																	
2.2 Frais de recherche d'autres ressources				14			14					14					
Frais de Recherche de Mécénat Aides aux Malades																	
Frais de Recherche de Mécénat Info, Prév, Dép																	
Frais de Recherche de Mécénat Formation																	
Frais de Recherche de Mécénat Recherche																	

LA LIQUE COMITE LE COCOT	059 - COMITÉ DU NORD		RÉALISÉ N-1	RÉALISÉ N	BUDGET N	Réalisé vs Budget		PROJECTION 1	Réalisé vs Projection 1		BUDGET N+1
	28/03/2023 - 18:44		12-2021	12-2022	2022						2023
	Exporter les données				TOTAL	Écart	%	TOTAL	Écart	%	TOTAL
Concours ext-parrainage entp Aides aux Malades											
Concours ext-parrainage entp Info, Prév, Dép											
Concours ext-parrainage entp Formation											
Concours ext-parrainage entp Recherche											
Frais de recherche partenariat			14			14			14		
Charges liées à la recherche de subventions et autres concours publics											
<b>3- FRAIS DE FONCTIONNEMENT</b>		<b>337 879</b>	<b>389 788</b>	<b>355 000</b>	<b>34 788</b>	<b>9,80%</b>	<b>355 000</b>	<b>34 788</b>	<b>9,80%</b>	<b>375 000</b>	
3.1 Frais d'information et de communication		46 914	54 822	60 000	-5 178	-8,63%	60 000	-5 178	-8,63%	45 000	
Frais d'information et de communication externe		32 513	37 738	60 000	-22 262	-37,10%	60 000	-22 262	-37,10%	45 000	
Frais d'information et de communication interne		14 402	17 084		17 084			17 084			
3.2 Frais de fonctionnement		271 167	310 804	275 000	35 804	13,02%	275 000	35 804	13,02%	295 000	
Frais de gestion		231 460	266 264	210 000	56 264	26,79%	210 000	56 264	26,79%	230 000	
Formation administrative			223		223			223			
Impôts et taxes		8 171	14 243	30 000	-15 757	-52,52%	30 000	-15 757	-52,52%	35 000	
Cotisation statutaire 10%		31 536	30 074	35 000	-4 926	-14,07%	35 000	-4 926	-14,07%	30 000	
3.3 Autres charges		19 798	24 162	20 000	4 162	20,81%	20 000	4 162	20,81%	35 000	
Charges financières		1 553	5 088	3 000	2 088	69,59%	3 000	2 088	69,59%	3 000	
Dotations aux amortissements		18 245	18 158	17 000	1 158	6,81%	17 000	1 158	6,81%	32 000	
Charges exceptionnelles			916		916			916			
<b>4. DOTATIONS AUX PROVISIONS ET DÉPRÉCIATIONS</b>		<b>6 632</b>	<b>1 663</b>		<b>1 663</b>			<b>1 663</b>			
<b>5. IMPÔTS SUR LES BÉNÉFICES</b>											
<b>6. REPORTS EN FONDS DÉDIÉS DE L'EXERCICE</b>		<b>56 662</b>	<b>16 770</b>		<b>16 770</b>			<b>16 770</b>			
Report en fonds dédiés sur subventions d'exploitation		56 662									
Report en fonds dédiés sur contributions financières			9 500		9 500			9 500			
Report en fonds dédiés sur contributions financières provenant du siège			2 270		2 270			2 270			
Report en fonds dédiés sur ressources liées à la générosité du public			5 000		5 000			5 000			
Report en fonds dédiés sur ressources liées à la générosité du public provenant du siège											
		2 224 045	2 277 467	2 183 000	94 467	4,33%	2 183 000	94 467	4,33%	2 402 000	
		58 221									
		2 282 266	2 277 467	2 183 000	94 467	4,33%	2 183 000	94 467	4,33%	2 402 000	

B - CONTRIBUTIONS VOLONTAIRES EN NATURE											
EMPLOIS DE L'EXERCICE											
<b>1. CONTRIBUTIONS VOLONTAIRES AUX MISSIONS SOCIALES</b>			125 212,68		125 212,68				125 212,68		
Réalisées en France			125 212,68		125 212,68				125 212,68		
Réalisées à l'étranger											
<b>2. CONTRIBUTIONS VOLONTAIRES À LA RECHERCHE DE FONDS</b>			5 738,04		5 738,04				5 738,04		
<b>3. CONTRIBUTIONS VOLONTAIRES AU FONCTIONNEMENT</b>											
			130 950,72		130 950,72				130 950,72		